

**sistema**piemonte

**SPUFAB -**

**Banca dati fabbricati  
per attività economiche**

Manuale d'uso

 **sistema**piemonte.it

## Indice

1	Introduzione .....	4
2	Requisiti tecnici .....	5
3	Glossario .....	7
4	Scopo e struttura dell'applicazione .....	9
5	Profili utente e abilitazioni .....	10
6	Informazioni generali per l'uso dell'applicazione .....	11
6.1	Operazioni previste dall'applicazione .....	11
6.2	Bottoni .....	11
6.3	Controlli sui campi obbligatori .....	13
6.4	Stati di una scheda .....	13
6.5	Messaggi all'utente .....	14
6.6	Help on line .....	15
7	Guida all'uso dell'applicazione .....	16
7.1	Accesso all'applicazione .....	16
7.2	Registrazione di un nuovo utente .....	18
7.3	Autenticazione di un utente registrato .....	19
7.4	Scelta dell'opzione "Creazione scheda" .....	20
7.5	Compilazione delle pagine relative alle varie sezioni della scheda .....	21
7.6	Salvataggio delle pagine relative alle varie sezioni della scheda .....	27
8	Pagine e funzioni previste per l'Utente COMPILATORE .....	29
8.1	Pagina "Registrazione utente" .....	29
8.1.1	Funzione "Registrazione Utente" .....	29
8.2	Home Page .....	30
8.3	Pagina "Dati introduttivi" .....	31
8.3.1	Funzione "Creazione scheda" .....	32
8.3.2	Funzione "Modifica scheda" .....	33
8.3.3	Funzione "Visualizzazione scheda" .....	33
8.3.4	Funzione "Georeferenziazione – Inserimento riferimento cartografico" .....	33
8.3.5	Funzione "Georeferenziazione – Modifica riferimento cartografico" .....	34
8.4	Pagina "Visualizzazione scheda" .....	35
8.4.1	Funzione "Visualizzazione scheda" .....	38
8.4.2	Funzione "Cancellazione scheda" .....	38
8.4.3	Funzione "Stampa scheda" .....	38
8.4.4	Funzione "Georeferenziazione – Consultazione riferimento cartografico" .....	39
8.5	Pagina "Ricerca" .....	40
8.5.1	Funzione "Ricerca scheda" .....	41
8.5.2	Funzione "Georeferenziazione – Consultazione riferimento cartografico" .....	42
8.5.3	Funzione "Pubblicazione scheda" .....	42

8.5.4	Funzione "Sospensione scheda" .....	42
8.5.5	Funzione "Modifica scheda" .....	42
8.5.6	Funzione "Visualizzazione scheda" .....	42
8.6	Pagina "Ricerca avanzata" .....	42
8.6.1	Funzione "Ricerca avanzata" .....	44
8.6.2	Funzione "Modifica scheda" .....	46
8.6.3	Funzione "Visualizzazione scheda" .....	46
8.6.4	Funzione "Georeferenziazione - Consultazione riferimento cartografico" .....	46
8.6.5	Funzione "Pubblicazione scheda" .....	46
8.6.6	Funzione "Sospensione scheda" .....	47
8.6.7	Funzione "Stampa elenco" .....	47
8.7	Pagina "Riepilogo schede con dati obbligatori mancanti" .....	48
8.7.1	Funzione "Riepilogo schede con dati obbligatori mancanti" .....	49
8.7.2	Funzione "Modifica scheda" .....	51
8.7.3	Funzione "Visualizzazione scheda" .....	51
8.7.4	Funzione "Stampa elenco" .....	51
8.8	Pagina "Georeferenziazione" .....	51
8.8.1	Funzione "Georeferenziazione – Consultazione riferimento cartografico" .....	54
8.8.2	Funzione "Georeferenziazione – Inserimento riferimento cartografico" .....	54
8.8.3	Funzione "Georeferenziazione – Modifica riferimento cartografico" .....	54
8.9	Pagina "Allegati" .....	54
8.9.1	Funzione "Inserisci allegato" .....	56
8.9.2	Funzione "Cancella allegato" .....	56
9	Pagine e funzioni previste per l'Utente OPERATORE .....	58
9.1	Pagina "Registrazione utente" .....	58
9.2	Home Page .....	58
9.3	Pagina "Ricerca avanzata" .....	59
9.3.1	Funzione "Ricerca scheda" .....	60
9.3.2	Funzione "Visualizzazione scheda" .....	61
9.3.3	Funzione "Georeferenziazione" .....	61
9.3.4	Funzione "Stampa elenco" .....	61

# 1 INTRODUZIONE

Questo documento è il Manuale Utente relativo all'applicazione ***Banca Dati Fabbricati per Attività Economiche (SPUFAB)***.

Tale applicazione, finanziata dalla Regione Piemonte, è stata sviluppata dal CSI – Piemonte con il contributo del Comitato di Redazione delle Banche Dati Localizzazioni Interventi, istituito dalla Regione Piemonte, che ha il compito di fornire i requisiti e le linee guida del sistema.

Questo manuale è ad uso degli utenti dei Comuni e degli Enti abilitati alla gestione (consultazione, inserimento, modifica, cancellazione) dei fabbricati destinati ad attività economiche nel territorio di competenza.

## 2 REQUISITI TECNICI

L'applicazione **SPUFAB** può essere utilizzata da postazioni di lavoro attrezzate come segue:

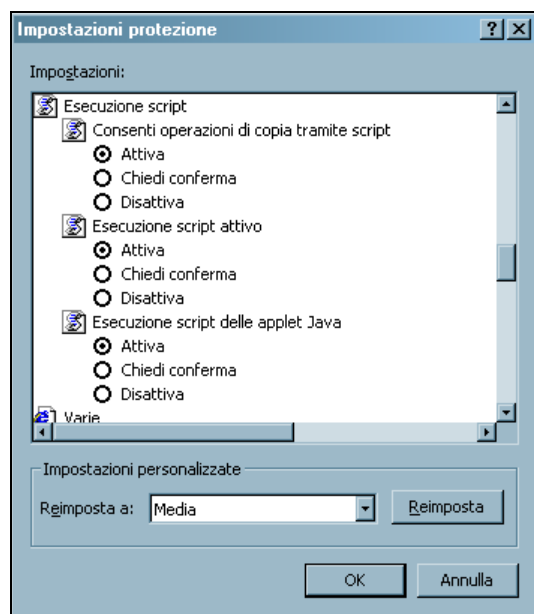
Sistema operativo:	MS Windows 98 o superiori
Internet browser:	MS Internet Explorer versione 5.5 o superiori Netscape Navigator versione 7 o superiori
Risoluzione ottimale:	800 x 600 (caratteri piccoli)
Acrobat Reader:	alla url <a href="http://www.adobe.it/products/acrobat/readstep2.html">http://www.adobe.it/products/acrobat/readstep2.html</a> è disponibile la versione aggiornata gratuita del programma
Gestione della <i>cache</i> :	abilitata
Abilitazione Javascript:	attiva

Per abilitare la gestione della *cache* è sufficiente eseguire i seguenti passi (MS Internet Explorer):

- 1) aprire un *browser* Internet
- 2) nel menu "Strumenti" aprire la finestra di dialogo "Opzioni Internet";
- 3) nella finestra di dialogo "Opzioni Internet" navigare nella cartella "Generale" e aprire la finestra di dialogo "Impostazioni" nella sezione "File temporanei Internet";
- 4) nella finestra di dialogo "Impostazioni" impostare quanto segue:
  - nella sezione "Ricerca versioni più recenti delle pagine memorizzate" selezionare il *radio button* "Automaticamente";
  - nella sezione "File temporanei Internet" specificare un valore maggiore di 0.
- 5) nella finestra di dialogo "Opzioni Internet" navigare nella cartella "Privacy" e nella sezione "Impostazioni" selezionare un valore inferiore o uguale a "Medio".

Per attivare l'abilitazione dei Javascript è sufficiente eseguire i seguenti passi (MS Internet Explorer):

- 1) aprire un browser Internet;
- 2) nel menu "Strumenti" aprire la finestra di dialogo "Opzioni Internet";
- 3) nella finestra di dialogo "Opzioni Internet" navigare nella cartella "Avanzate" e nella sezione "Impostazioni", sotto la voce "Java (Sun)" selezionare "Utilizzare Java 2 v1.4.2\_06 per <applet> (è necessario riavviare)";
- 4) sempre nella finestra di dialogo "Opzioni Internet", navigare nella cartella "Protezione", premere il bottone "Livello personalizzato" e, nella sezione "Esecuzione script" della finestra di dialogo "Impostazioni protezione", selezionare "Attiva" sotto le voci "Esecuzione script attivo" e "Esecuzione script delle applet Java" (**Fig. 1**).



**Fig. 1 Finestra di dialogo del Browser Internet Explorer “Opzioni Internet – Protezione – Livello personalizzato”**

### 3 GLOSSARIO

In questo manuale si useranno per brevità e semplicità alcuni acronimi o termini specifici dei quali si fornisce una sintetica spiegazione nel prospetto seguente.

Termine	Definizione
SPUFAB	Banca Dati Fabbricati per Attività Economiche. È l'acronimo dell'applicazione oggetto del manuale.
IRIDE	Infrastruttura di Registrazione e IDEntificazione degli utenti. È il sistema di autenticazione che gestisce gli accessi agli applicativi, in ottemperanza alle vigenti norme in materia di sicurezza informatica sul trattamento dei dati personali (D. Lgs. 196/2003).
Certificato di autenticazione digitale	Il Certificato di Autenticazione Digitale è il sistema che identifica in modo univoco e certo l'identità della persona che lo possiede. È costituito da un file con nome e cognome dell'utente e viene automaticamente riconosciuto dalla maggior parte dei programmi (Microsoft Internet Explorer/Outlook Express e Netscape Navigator/Messenger) che dispongano di funzioni apposite. Una volta importato il certificato in un browser, è il software stesso a gestirne l'utilizzo: su richiesta dell'utente presenta, infatti, una finestra di dialogo che permette di selezionare il certificato e di procedere all'autenticazione della persona.
Ticker	È il simbolo di spunta (✓) che appare a fianco di ogni sezione nella quale i dati obbligatori per la pubblicazione della scheda sono stati tutti registrati.
Scheda	Insieme di informazioni che identificano un fabbricato.
Creazione scheda	Inserimento di una nuova scheda nell'archivio dell'applicazione SPUFAB. La scheda appena creata si trova nello stato "da completare" e non è visibile agli UTENTI INTERNET finché non viene resa pubblica, ovvero disponibile sul sito "Sportello Unico Regione Piemonte".
Pubblicazione scheda	Operazione che rende pubblica la scheda, ovvero disponibile e consultabile sul sito "Sportello Unico Regione Piemonte".
Storicizzazione scheda	Operazione che rende la scheda inaccessibile a qualsiasi modifica, poiché il fabbricato non è più disponibile. La scheda che si trova nello stato "storicizzata" non sarà pubblica, ossia non sarà disponibile in consultazione sul sito "Sportello Unico Regione Piemonte".
Sospensione scheda	Operazione effettuata su una scheda che si trova nello stato "pubblicata" che ne determina il passaggio allo stato "sospesa". La scheda "sospesa" non è più consultabile sul sito "Sportello Unico Regione Piemonte" sino a quando non sarà nuovamente pubblicata.

Termine	Definizione
Componente alfanumerica	Componente dell'applicazione SPUFAB nella quale è possibile effettuare la gestione (consultazione, inserimento, modifica, eliminazione) di tutti i dati identificativi delle schede, eccetto il riferimento cartografico.
Componente "Georeferenziazione"	Componente dell'applicazione SPUFAB nella quale è possibile effettuare la gestione (consultazione, inserimento, modifica, eliminazione) del riferimento cartografico di una scheda.
Riferimento cartografico	Una scheda è dotata di riferimento cartografico quando ad essa corrisponde un punto su una mappa o carta geografica.
Componente Back Office	Cfr. § 4 "Scopo e struttura dell'applicazione"
Componente Front Office	
Utente COMPILATORE	Cfr. § 5 "Profili utente e abilitazioni"
Utente OPERATORE	
Utente INTERNET	
Campo di tipo <i>combo box</i>	Campo in cui i valori sono predefiniti e presenti in una lista a discesa.
Campo di tipo <i>check box</i>	Campo in cui è possibile inserire o togliere un segno di spunta per selezionare o de-selezionare la corrispondente opzione o occorrenza. È possibile inserire il segno di spunta in più di un campo di tipo <i>check box</i> .
Campo di tipo <i>radio button</i>	Campo in cui è possibile inserire o togliere un segno di spunta per selezionare o de-selezionare la corrispondente opzione o occorrenza. Non è possibile inserire il segno di spunta in più di un campo di tipo <i>radio button</i> , ma è obbligatorio inserire un segno di spunta in uno di tali campi.



## 4 SCOPO E STRUTTURA DELL'APPLICAZIONE

Lo scopo dell'applicazione SPUFAB è duplice:

- fornire ai Comuni piemontesi e agli Enti autorizzati dalla Regione Piemonte uno strumento per promuovere lo sviluppo economico e produttivo del territorio piemontese, descrivendo e pubblicizzando i fabbricati disponibili per insediamenti di nuove attività economiche. Da un punto di vista informatico viene gestita, per ogni fabbricato, una scheda descrittiva con tutti i dati identificativi (compreso il riferimento cartografico) che dovrà successivamente essere resa disponibile sul sito "Sportello Unico Regione Piemonte";
- dare la possibilità a imprenditori italiani e stranieri di consultare via Internet le schede relative a fabbricati destinati ad attività economiche, messe a disposizione dai vari Enti o Comuni della Regione Piemonte.

L'applicazione SPUFAB può essere descritta come costituita da due componenti, che vengono individuate in base alle funzioni attivate e ai profili utente che vi fanno accesso:

- 1) la componente di *back office*, che comprende le funzioni dedicate alla gestione (inserimento, modifica, cancellazione) delle schede relative ai fabbricati;
- 2) la componente di *front office*, che comprende le funzioni dedicate alla consultazione dei dati pubblici dei fabbricati, disponibili sul sito "Sportello Unico Regione Piemonte".

L'applicazione SPUFAB si può anche considerare come costituita da altre due componenti, che vengono individuate in funzione dei dati che gestiscono:

- 1) la componente "*alfanumerica*", che gestisce in consultazione, inserimento, modifica e cancellazione tutti i dati identificativi di un fabbricato, fatta eccezione per il riferimento cartografico;
- 2) la componente "*georeferenziazione*", che gestisce in consultazione, inserimento, modifica e cancellazione i dati del riferimento cartografico di un fabbricato.

La modalità di accesso (in sola consultazione o in gestione) alle componenti "alfanumerica" e "georeferenziazione" è regolata dal profilo dell'utente.

## 5 PROFILI UTENTE E ABILITAZIONI

Gli utenti che accedono all'applicazione SPUFAB possono essere raggruppati secondo tre diversi profili, che sono in ordine gerarchico decrescente: COMPILATORE, OPERATORE e UTENTE INTERNET.

Gli utenti COMPILATORE e OPERATORE accedono al *back office*, mentre l'UTENTE INTERNET accede al *front office*.

Segue una descrizione più dettagliata dei profili degli utenti in termini operativi.

- **COMPILATORE:** gestisce le schede, ovvero le informazioni riguardanti i fabbricati disponibili, in particolare i dati relativi all'accessibilità, alle condizioni di cessione, alle caratteristiche dell'immobile, alle infrastrutture presenti nella zona, alle eventuali agevolazioni finanziarie usufruibili, ai servizi disponibili nell'area limitrofa e all'eventuale riferimento cartografico. Ogni utente COMPILATORE ha accesso in consultazione, inserimento, modifica e cancellazione esclusivamente ai dati delle schede di competenza dell'Ente di cui fa parte (eccetto le schede "storicizzate", sulle quali l'attività di modifica non è consentita);
- **OPERATORE:** ha accesso alla sola lettura di tutti i dati, sia quelli pubblici sia quelli riservati, delle schede che si trovano negli stati "pubblicata" e "storicizzata" e che sono state inserite da un utente COMPILATORE facente parte del medesimo Ente dell'utente OPERATORE. L'utente OPERATORE è l'utente che sta allo sportello e ha contatti con il pubblico;
- **UTENTE INTERNET:** consulta i dati pubblici delle schede attraverso il sito "Sportello Unico Regione Piemonte". Le schede disponibili sono quelle che si trovano nello stato "pubblicata".

Mentre gli UTENTI INTERNET possono accedere liberamente al *front office* dell'applicazione SPUFAB, è necessario che gli utenti della componente di *back office* (COMPILATORE e OPERATORE) siano abilitati all'uso dell'applicazione e siano intestatari di un certificato di autenticazione digitale.

L'applicazione SPUFAB riconosce come validi i certificati di autenticazione digitale rilasciati dalla Certification Authority del Portale Sistema Piemonte o da InfoCamere.

## 6 INFORMAZIONI GENERALI PER L'USO DELL'APPLICAZIONE

Sono di seguito descritte le caratteristiche generali della componente di *back office* dell'applicazione SPUFAB.

### 6.1 Operazioni previste dall'applicazione

Nel seguente prospetto è indicata, per ogni operazione di *back office*, la possibilità di accesso da parte dei diversi profili utente.

Operazione	COMPILATORE	OPERATORE
Registrazione utente	√	√
Creazione scheda	√	
Modifica scheda	√	
Pubblicazione scheda	√	
Sospensione scheda	√	
Visualizzazione scheda	√	√
Cancellazione scheda	√	
Stampa scheda	√	√
Riepilogo schede in tutti gli stati	√	
Riepilogo schede in stato "pubblicata" / "storicizzata"	√	√
Riepilogo schede con dati obbligatori mancanti	√	
Stampa elenco schede in tutti gli stati	√	
Stampa elenco schede in stato "pubblicata" / "storicizzata"	√	√
Georeferenziazione (gestione)	√	
Georeferenziazione (consultazione)	√	√

### 6.2 Bottoni

I bottoni presenti nelle pagine dell'applicazione SPUFAB sono elencati nel prospetto seguente, insieme con la descrizione della funzione che essi attivano.

Bottone	Descrizione
Chiudi sessione	Fa cessare la connessione all'applicazione SPUFAB.
Conferma	Salva nell'archivio dell'applicazione SPUFAB tutte le modifiche effettuate nella sezione correntemente visualizzata.
Annulla	Ripristina i valori dei campi annullando tutte le modifiche effettuate e non salvate.
Modifica	Attiva la funzione "Modifica scheda" (cfr. § 8.3.2).
Visualizza/ Visualizza scheda	Attiva la funzione "Visualizzazione scheda" (cfr. § 8.4.1).
"?"	Apri un nuovo browser in cui è contenuta una descrizione

Bottone	Descrizione
	testuale a supporto dell'attività dell'utente.
Pubblica	Attiva la funzione "Pubblicazione scheda" (cfr. § 8.6.5).
Sospendi	Attiva la funzione "Sospensione scheda" (cfr. § 8.6.6).
Cancella	Attiva la funzione "Cancellazione scheda" (cfr. § 8.4.2).
Stampa	Attiva la funzione "Stampa scheda" (cfr. § 8.4.3).
Stampa elenco	Attiva la funzione "Stampa elenco" (cfr. § 8.6.7).
Georeferenziazione	<p>Attiva la navigazione nella componente "georeferenziazione" (cfr. § 8.8), nella quale, a seconda del profilo dell'utente che ha effettuato la connessione, è possibile consultare, inserire, modificare, eliminare il riferimento cartografico della scheda.</p> <p>Il bottone "georeferenziazione", presente nella pagina "Visualizzazione scheda" è disabilitato quando la scheda visualizzata non è dotata di riferimento cartografico.</p> <p>Il bottone "georeferenziazione" è presente nella pagina di gestione della sezione "Riferimento cartografico" e nelle pagine "Ricerca" e Ricerca avanzata.</p>
Indietro	Chiude la pagina corrente e ripropone la pagina di provenienza.
Cerca	Attiva la funzione di ricerca, nell'archivio dell'applicazione SPUFAB, delle schede i cui dati soddisfino le condizioni di filtro impostate.
Seleziona tutto	Seleziona contemporaneamente tutte le occorrenze di un elenco mettendo un segno di spunta nell'apposito campo di tipo <i>check box</i> predisposto in corrispondenza di ogni occorrenza.
Deseleziona tutto	Deseleziona contemporaneamente tutte le occorrenze di un elenco togliendo il segno di spunta dall'apposito campo di tipo <i>check box</i> predisposto in corrispondenza di ogni occorrenza.
Sfoglia	Attiva la funzione di ricerca e selezione dei file presenti nelle risorse del computer per associare uno o più allegati ad una scheda.
Allega	Attiva la funzione "Inserisci Allegato" (cfr. § 8.9.1 - Funzione "Inserisci allegato").
Elimina	Attiva la funzione "Elimina Allegato" (cfr. § 8.9.2 - Funzione "Cancella allegato").
Legenda	Nella componente "georeferenziazione" mostra la legenda degli elementi presenti sulla mappa.
Guida	Nella componente "georeferenziazione" apre il manuale on line.
*	Il simbolo asterisco contraddistingue un campo obbligatorio per la creazione di una nuova scheda.
Prima	In un elenco di risultati della ricerca presenta la prima pagina.
Prec	In un elenco di risultati della ricerca presenta la pagina precedente rispetto a quella visualizzata.

Bottone	Descrizione
Succ	In un elenco di risultati della ricerca presenta la pagina successiva rispetto a quella visualizzata.
Ultima	In un elenco di risultati della ricerca presenta l'ultima pagina.

### 6.3 Controlli sui campi obbligatori

L'applicazione SPUFAB prevede due livelli di obbligatorietà per la valorizzazione dei campi:


- obbligatorietà per la creazione di una nuova scheda;
- obbligatorietà per la pubblicazione di una scheda.


I campi che devono essere obbligatoriamente valorizzati per consentire la creazione di una nuova scheda sono contrassegnati da un asterisco posto accanto all'etichetta.

I campi che devono essere obbligatoriamente valorizzati per consentire la pubblicazione di una scheda sono contrassegnati dal fatto che l'etichetta è in grassetto.

Indipendentemente dall'obbligatorietà, i campi contenenti i dati identificativi di una scheda sono raggruppati in insiemi omologhi detti "sezioni".

Una serie di *link* permette di navigare da una sezione all'altra.

Se in una sezione non tutti i campi obbligatori per la pubblicazione sono stati valorizzati, la sezione si definisce "non completa" e il corrispondente *link* è contrassegnato dal simbolo .

Se, invece, tutti i dati obbligatori per la pubblicazione sono stati valorizzati, la sezione si definisce "completa" e il corrispondente *link* è contrassegnato dal simbolo  (Fig. 2).

In corrispondenza delle sezioni "Riferimento cartografico" e "Gestione allegati" il simbolo ha sempre il segno di spunta (anche se la scheda non è georeferita e non sono stati inseriti allegati) perché la compilazione di tali sezioni non è obbligatoria per la pubblicazione della scheda.

Soltanto quando tutte le sezioni siano state completate la scheda può essere resa pubblica, ovvero consultabile sul sito "Sportello Unico Regione Piemonte".



**Fig. 2 - Sezioni completate e non completate**

### 6.4 Stati di una scheda


Una scheda si può trovare in uno dei seguenti stati, a seconda di quale sia il livello di completamento dei dati identificativi e/o delle operazioni che l'utente ha effettuato su di essa.

- **Da Completare** – Non sono state completate tutte le sezioni, ovvero non sono stati valorizzati tutti i campi obbligatori per la pubblicazione. Una scheda “da completare” non è consultabile da parte degli UTENTI INTERNET.  
L’utente COMPILATORE ha la possibilità di individuare rapidamente tutte le schede “da completare” attivando la funzione “Riepilogo schede con dati obbligatori mancanti” (§ 8.7.1).  
Una scheda che si trova in stato “da completare” può passare allo stato “pubblicata” o “da pubblicare” a seconda che l’utente COMPILATORE ne decida o meno l’immediata pubblicazione dopo il completamento dei dati obbligatori per la pubblicazione.
- **Da pubblicare** – Sono state completate tutte le sezioni, ovvero sono stati valorizzati tutti i campi obbligatori per la pubblicazione, ma la pubblicazione non è ancora avvenuta.  
Una scheda che si trova nello stato “da pubblicare” potrà passare allo stato “pubblicata” in seguito ad attivazione manuale della funzione “Pubblicazione scheda” (§ 8.6.5).  
Una scheda che si trova nello stato “da pubblicare” tornerà nello stato “da completare” se anche soltanto un campo obbligatorio per la pubblicazione verrà svuotato.
- **Pubblicata** – Sono state completate tutte le sezioni, ovvero sono stati valorizzati tutti i campi obbligatori per la pubblicazione; tale scheda è pertanto consultabile dagli UTENTI INTERNET sul sito “Sportello Unico Regione Piemonte”.  
L’operazione di pubblicazione può essere effettuata sia in automatico dal sistema, sia in modalità manuale dall’utente:
  - la pubblicazione automatica avviene quando l’utente, una volta completate tutte le sezioni della scheda selezionata, acconsente alla pubblicazione;
  - la pubblicazione manuale avviene quando l’utente attiva la funzione “pubblicazione scheda” (§ 8.6.5).
 Una scheda “pubblicata” può diventare “sospesa” attraverso la funzione “sospensione scheda” (§ 8.6.6). Una scheda “pubblicata” tornerà nello stato “da completare” se anche soltanto un campo obbligatorio per la pubblicazione verrà svuotato.
- **Sospesa** – La pubblicazione sul sito è stata sospesa dall’utente COMPILATORE; tale scheda pertanto non è più consultabile da parte degli UTENTI INTERNET.  
L’operazione di sospensione può essere effettuata attraverso la funzione “sospensione scheda” (cfr. § 8.6.6), nella pagina “Riepilogo schede”.  
Una scheda “sospesa” diventa “pubblicata” attraverso la funzione “pubblicazione scheda” (cfr. § 8.6.5); tornerà nello stato “da completare” se anche soltanto un campo obbligatorio per la pubblicazione viene svuotato.  
Una scheda “sospesa” diventa “storicizzata” se il campo “Disponibile?” (sezione “Condizioni di cessione dei fabbricati”) viene valorizzato a “no”.
- **Storicizzata** – È una scheda per la quale il valore del campo “Disponibile?” (sezione “Condizione di cessione dei fabbricati”) è pari a “no”, ovvero per la quale il fabbricato non è più disponibile; tale scheda non è più pubblica, ossia non è consultabile da parte degli UTENTI INTERNET e non potrà più essere modificata dall’UTENTE COMPILATORE.

## 6.5 Messaggi all’utente

Tutte le funzioni dell’applicazione SPUFAB sono finalizzate all’esecuzione, da parte di un utente, di operazioni (ricerche, inserimenti, modifiche e cancellazioni) sui dati delle schede contenute nell’archivio.

Per comunicare con l'utente il sistema visualizza, in una apposita sezione, messaggi di errore (Fig. 3), informativi (Fig. 4) o di richiesta di conferma (Fig. 5).

Banca Dati Fabbricati per Attività Economiche
<b>ATTENZIONE! Risultano errati alcuni campi.</b> <b>Correggere o completare i dati contrassegnati dal simbolo  prima di proseguire.</b>

**Fig. 3 - Esempio di messaggio di errore**

Banca Dati Fabbricati per Attività Economiche
<b>I dati inseriti sono stati memorizzati.</b>

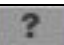
**Fig. 4 - Esempio di messaggio informativo**

Banca Dati Fabbricati per Attività Economiche
<b>Attenzione! È stato cancellato un campo obbligatorio. La scheda non verrà più pubblicata su Internet fino alla data di completamento dei dati obbligatori e passerà allo stato 'Da completare'. Vuoi continuare?</b>
<input type="button" value="SI"/> <input type="button" value="NO"/>

**Fig. 5 - Esempio di messaggio di richiesta di conferma**

## **6.6 Help on line**

In alcuni campi dell'applicazione SPUFAB vi è una funzione di help on line per l'utente, contrassegnata dal simbolo "?" come in (Fig. 6).

<b>Tipologia fabbricato *</b> 
---

**Fig. 6 - Bottone di Help on line**

## 7 GUIDA ALL'USO DELL'APPLICAZIONE

Allo scopo di rendere pubblica, (ovvero consultabile sul sito Internet “Sportello Unico Regione Piemonte”), la scheda relativa ad un fabbricato, è necessario eseguire le seguenti operazioni (descritte nel dettaglio nel seguito del capitolo):

- 1) selezione dell'applicazione;
- 2) autenticazione di un utente registrato / registrazione di un nuovo utente;
- 3) scelta dell'opzione “Creazione scheda”;
- 4) compilazione delle pagine relative alle varie sezioni della scheda;
- 5) salvataggio delle pagine relative alle varie sezioni della scheda;
- 6) pubblicazione della scheda.

### 7.1 Accesso all'applicazione

Per attivare l'applicazione SPUFAB è necessario accedere al sito “Sportello Unico Regione Piemonte”, digitando la seguente URL:

<http://www.sistemapiemonte.it/sportellounico/>

Per attivare la componente di *back office* si segue il link “Servizi Sportello Unico”, e si seleziona la voce di menu “Gestione Opportunità di Localizzazione”, il che corrisponde a digitare la seguente URL:

<http://www.sistemapiemonte.it/sportellounico/servizi4.shtml>

La componente di *front office* è accessibile digitando in alternativa le seguenti URL:

<http://www.sistemapiemonte.it/sportellounico/imprese.shtml>

<http://www.sistemapiemonte.it/sportellounico/marketing.shtml>

La pagina iniziale di accesso all'applicazione per la componente di *back office* è mostrata in Fig. 7. In questa pagina è presente l'accesso alla procedura di “Aggiornamento Banca Dati Fabbricati per Attività Economiche”, che permette di effettuare la connessione all'applicativo.



F6

Sportello Unico Regione Piemonte

home

news

servizi sportello unico

marketing territoriale

semplificazione

area impresa

Note e condizioni per la fornitura del servizio

Le **Banche Dati delle Opportunità di Localizzazione** sono strumenti di marketing territoriale che favoriscono la promozione delle aree produttive edificabili sul territorio piemontese e degli immobili destinati ad uso produttivo. Gli Enti autorizzati hanno l'opportunità di inserire e aggiornare direttamente le informazioni riguardanti il proprio territorio e di localizzare le aree e gli immobili sulla mappa geografica regionale. Le informazioni inserite sono rese pubbliche sul sito internet e danno la possibilità alle imprese interessate di ottenere informazioni dettagliate.

Il servizio è gratuito ed è riservato agli operatori di Sportelli Unici, Comuni, Unioni di Comuni, Comunità Montane e Comunità Collinari del territorio piemontese. Inoltre può essere utilizzato da Enti e Società delegate dalla Regione Piemonte. Per ogni Ente è possibile richiedere l'abilitazione al servizio per più utenti.

L'accesso alla procedura è consentito agli utenti con i ruoli di:

- compilatore**, abilitato a inserire/modificare le schede relative alle aree e agli immobili di competenza dell'Ente di appartenenza;
- operatore**, abilitato a consultare tutti i dati inseriti dal compilatore appartenente al medesimo Ente.

Per accedere alla procedura è necessario possedere il **Certificato di Autenticazione digitale personale**. Sono accettati sia i Certificati di Autenticazione personale rilasciati su smart card da **InfoCamere**, sia quelli rilasciati da **SistemaPiemonte**. SistemaPiemonte prevede il rilascio gratuito del Certificato di Autenticazione personale digitale agli utenti che ne sono sprovvisti.

In entrambi i casi l'**abilitazione al servizio** potrà essere richiesta alla casella di posta [servizi.suap@csi.it](mailto:servizi.suap@csi.it), allegando il **modulo** scaricabile qui sotto, compilato in tutte le sue parti.

Scarica il modulo per l'abilitazione al servizio

xls

Banca Dati Aree Edificabili per Attività Economiche

Inserire i dati relativi alle aree urbanizzate o di prevedibile urbanizzazione promosse, gestite o partecipate dagli Enti Pubblici.

Gli utenti già abilitati al servizio possono selezionare la voce "**Aggiornamento Banca Dati Aree Edificabili per Attività Economiche**".

Aggiornamento Banca Dati Aree Edificabili per Attività Economiche

vai

Scarica il manuale utente

zip

Banca Dati Fabbricati per Attività Economiche

Inserire i dati relativi a fabbricati destinati ad attività economiche (capannoni, laboratori, uffici, ...) promossi, gestiti o partecipati dagli Enti Pubblici. L'eventuale inserimento di dati relativi a fabbricati di proprietà privata è a discrezione dell'Ente Pubblico.

Gli utenti già abilitati al servizio possono selezionare la voce "**Aggiornamento Banca Dati Fabbricati per Attività Economiche**".

Aggiornamento Banca Dati Fabbricati per Attività Economiche

vai

Scarica il manuale utente

zip

Documentazione >>>

Accedi all'archivio della documentazione tecnica relativa ai servizi informatici.



Inserimento schede endoprocedimenti >>

Compila e invia la tua scheda endoprocedimento: sarà pubblicata nella sezione "semplificazione".



Elenco Sportelli che hanno acquisito il Software >>

Scopri quali sono gli Sportelli Unici che utilizzano il Software per la Gestione Amministrativa della Regione Piemonte.



Fig. 7 - Pagina iniziale di connessione all'applicazione

17

L'utente che effettua la connessione all'applicazione SPUFAB deve essere stato precedentemente configurato nel sistema IRIDE.

I dati memorizzati nel sistema IRIDE per un utente dell'applicazione SPUFAB sono:

- codice identificativo dell'applicazione (in questo caso SPUFAB);
- codice fiscale;
- nome;
- cognome;
- tipo utente (COMPILATORE oppure OPERATORE).

Un utente registrato in IRIDE è abilitato all'utilizzo dell'applicazione SPUFAB e intestatario di un certificato di autenticazione digitale.

Questa è però una condizione necessaria ma non sufficiente: per poter effettuare la connessione all'applicazione SPUFAB è necessario che l'utente sia registrato anche nella stessa applicazione.

Al momento della connessione si possono presentare due casi:

- 1) l'utente sta effettuando per la prima volta la connessione all'applicazione SPUFAB  
In questo caso è necessario effettuare la registrazione all'interno dell'applicazione SPUFAB (cfr. § 7.2 "Registrazione di un nuovo utente");
- 2) l'utente si è già connesso altre volte all'applicazione SPUFAB  
In questo caso il sistema effettua unicamente l'autenticazione (cfr. § 7.3 "Autenticazione di un utente registrato").

## **7.2 Registrazione di un nuovo utente**

Se un utente registrato in IRIDE si connette per la prima volta all'applicazione SPUFAB, è necessario che effettui la registrazione dei propri dati anche nell'applicazione: questo consiste nell'abbinamento dell'utente ad uno e un solo Comune o Ente, entrambi selezionabili da elenchi precedentemente popolati.

Il Comune che può essere abbinato ad un utente deve essere scelto tra i Comuni piemontesi validi al momento della registrazione (vedi **Fig. 8**).

Cliccando su "vai", il sistema effettua l'autenticazione e, qualora l'utente sia abilitato all'utilizzo dell'applicazione e intestatario di un certificato di autenticazione digitale, ma non ancora registrato nell'applicazione SPUFAB, visualizza la pagina mostrata in Fig. 8 nella quale l'utente deve obbligatoriamente selezionare il Comune o l'Ente di cui fa parte.

Cliccando su "conferma", il sistema effettua la registrazione nell'applicazione SPUFAB dell'utente configurato in IRIDE. Successivamente, il sistema visualizza la *home page* dell'applicazione (cfr. § 7.3 "Autenticazione di un utente registrato").

L'associazione dell'utente al Comune o all'Ente di appartenenza, selezionato in fase di registrazione, non potrà più essere modificata.

Una scheda può essere consultata e/o modificata soltanto dagli utenti del Comune o dell'Ente che ha creato la scheda stessa.

Fig. 8 - Pagina “Registrazione utente”

### 7.3 Autenticazione di un utente registrato

Se l'utente si è connesso altre volte all'applicazione SPUFAB, significa che ha già effettuato la registrazione dei propri dati.

Cliccando su “vai”, il sistema effettua l'autenticazione e visualizza la *home page* dell'applicazione SPUFAB, mostrata in Fig. 9 per l'utente COMPILATORE e in Fig. 10 per l'utente OPERATORE.

Fig. 9 - Home page dell'applicazione SPUFAB per l'utente COMPILATORE

Fig. 10 - Home page dell'applicazione SPUFAB per l'utente OPERATORE

#### 7.4 Scelta dell'opzione "Creazione scheda"

L'utente COMPILATORE ha a disposizione nella home page il link "Creazione scheda", che permette di creare una nuova scheda, tramite l'apertura della pagina mostrata in Fig. 11.

Nella parte superiore di tutte le pagine vengono mostrati Nome e Cognome dell'utente, il Comune o l'Ente di appartenenza e, nella sezione "Dati introduttivi", viene valorizzato in automatico il campo "Compilatore" con Nome e Cognome dell'utente collegato.

Fig. 11 - Pagina "Creazione scheda" – Sezione "Dati introduttivi" (utente COMPILATORE)



I campi che devono essere obbligatoriamente valorizzati per la creazione di una scheda sono :

- Provincia;
- Comune;
- Tipologia fabbricato.

Le etichette dei campi obbligatori per la creazione di una scheda sono contrassegnate da un asterisco (\*).

Successivamente alla valorizzazione dei campi obbligatori e alla conferma, se non si è verificato nessun errore, il sistema effettua l'inserimento della nuova scheda, attraverso le seguenti operazioni:

- valorizzazione del campo "Codice scheda" con un numero progressivo che diventa il codice identificativo univoco (anche se la scheda dovesse essere cancellata, tale numero progressivo non verrà più riutilizzato per una nuova scheda);
- valorizzazione dei campi "data inserimento" e "data aggiornamento" con la data dell'inserimento, coincidente alla data dell'ultima modifica;
- valorizzazione del campo "Stato scheda" con il valore predefinito "da completare" (cfr. § 6.4 "Stati di una scheda").

Tra i dati identificativi della scheda creata è compreso anche il codice identificativo dell'utente che ha effettuato l'operazione. In tal modo ogni scheda risulta di competenza del Comune o dell'Ente a cui appartiene l'utente che l'ha creata, e sarà pertanto accessibile nel *back office*:

- in modifica agli utenti COMPILATORI appartenenti al Comune o all'Ente dell'utente COMPILATORE che ha effettuato l'inserimento;
- in consultazione agli utenti COMPILATORI e OPERATORI appartenenti al Comune o Ente dell'utente COMPILATORE che ha effettuato l'inserimento.

## **7.5 Compilazione delle pagine relative alle varie sezioni della scheda**

I dati identificativi di una scheda sono suddivisi in sottoinsiemi detti "sezioni".

Poiché le sezioni "Riferimento cartografico" e "Gestione Allegati" non contengono dati obbligatori per la pubblicazione, il sistema, immediatamente dopo la conferma della creazione della scheda, ne contrassegna il corrispondente link con il segno di spunta, indicando quindi tali sezioni come completate.

Affinché una scheda possa essere resa pubblica, ovvero consultabile da parte degli UTENTI INTERNET, è necessario:

- che siano stati inseriti tutti i dati obbligatori per la pubblicazione (in questo caso i link di tutte le sezioni della scheda sono contrassegnati da un segno di spunta);
- che la scheda passi nello stato "pubblicata".

I dati obbligatori per la pubblicazione della scheda dovranno essere inseriti successivamente alla creazione della scheda stessa.

Segue l'elenco delle sezioni, con una breve descrizione dei dati contenuti.

**Dati introduttivi** – Riguardano le generalità del fabbricato per attività economiche, come la tipologia del fabbricato e la sua ubicazione, nonché la società che ha attuato l'intervento e la fonte dei dati (Fig. 11).

**Riferimento urbanistico** – I dati riguardano gli estremi di riferimento previsti dal Piano Regolatore Generale Comunale (PRGC) e le destinazioni d'uso ammesse (Fig. 12).

intranet.rupar.piemonte.it

**banca dati fabbricati per attività economiche**

Home Creazione scheda Ricerca Ricerca avanzata Schede con dati obbligatori mancanti help

Nome utente: DEMO20 CSI PIEMONTE [chiudi sessione](#)

Ente: CSI PIEMONTE Tipologia fabbricato: Palazzina per uffici

Data aggiornamento: 26/02/2008 Stato scheda: Pubblicata

**Banca Dati Fabbricati per Attività Economiche**

☒ Dati introduttivi ☒ **Riferimento urbanistico** ☒ Contatto ☒ Accessibilità infrastrutture ☒ Caratteristiche

☒ Condizioni di cessione ☒ Agevolazioni finanziarie ☒ Servizi e aziende nell'area ☒ Riferimento cartografico

☒ Gestione allegati

☒ compilato ☐ da compilare

**Riferimento urbanistico**

I campi evidenziati in grassetto sono obbligatori per la pubblicazione di una scheda.

Codice scheda 90

**Strumento urbanistico di attuazione (PIP, PEC...)** PEC - Via Roma

**Area ecologicamente attrezzata** ☐ SI ☒ NO

**Destinazioni d'uso ammesse (indicare almeno una)**

☐ Industriale ☐ Terziario ☐ Ricettiva

☒ Artigianale ☒ Commerciale ☐ Logistica

☐ Terziario tecnologicamente avanzato ☐ Altro

Attività non ammesse

Confermare i dati modificati prima di cambiare sezione

[annulla](#) [visualizza scheda](#) [conferma](#)

**Fig. 12 - Sezione “Riferimento urbanistico” (utente COMPILATORE)**

**Contatto** – Contiene i dati utili al reperimento della persona da interpellare per ottenere ulteriori informazioni sul fabbricato (Fig. 13).

intranet.rupar.piemonte.it

**banca dati fabbricati per attività economiche**

Home Creazione scheda Ricerca Ricerca avanzata Schede con dati obbligatori mancanti help

Nome utente: DEMO20 CSI PIEMONTE [chiudi sessione](#)

Ente: CSI PIEMONTE Tipologia fabbricato: Palazzina per uffici

Data aggiornamento: 26/02/2008 Stato scheda: Pubblicata

**Banca Dati Fabbricati per Attività Economiche**

☒ Dati introduttivi ☒ Riferimento urbanistico ☒ **Contatto** ☒ Accessibilità infrastrutture ☒ Caratteristiche

☒ Condizioni di cessione ☒ Agevolazioni finanziarie ☒ Servizi e aziende nell'area ☒ Riferimento cartografico

☒ Gestione allegati

☒ compilato ☐ da compilare

**Contatto**

I campi evidenziati in grassetto sono obbligatori per la pubblicazione di una scheda

Codice scheda 90

**Provincia** VERBANO-CUSIO-OSSOLA

**Comune** OMEGNA

**Ente** Comune di Omeña

Cognome Rossi

Nome Mario

Indirizzo Piazza Martiri della Libertà 11

CAP 10123

Telefono 0323.182345

Cellulare

Fax

E-mail mario.rossi@comune.omegna.vb.it

Confermare i dati modificati prima di cambiare sezione

[annulla](#) [visualizza scheda](#) [conferma](#)

**Fig. 13 - Sezione “Contatto” (utente COMPILATORE)**

**Accessibilità infrastrutture** – I dati contenuti riguardano le distanze dai principali punti di scambio (porti, aeroporti, stazioni, capoluogo di Provincia e di Regione) (Fig. 14).

intranet.rupar.piemonte.it

**F6 banca dati fabbricati per attività economiche**

Home Creazione scheda Ricerca Ricerca avanzata Schede con dati obbligatori mancanti help

Nome utente: DEMO20 CSI PIEMONTE [chiudi sessione](#)

Ente: CSI PIEMONTE Tipologia fabbricato: Palazzina per uffici

Data aggiornamento: 26/02/2008 Stato scheda: Pubblicata

**Banca Dati Fabbricati per Attività Economiche**

☒ Dati introduttivi ☒ Riferimento urbanistico ☒ Contatto ☒ Accessibilità infrastrutture ☒ Caratteristiche

☒ Condizioni di cessione ☒ Agevolazioni finanziarie ☒ Servizi e aziende nell'area ☒ Riferimento cartografico

☒ Gestione allegati

☒ compilato ☐ da compilare

**Accessibilità infrastrutture**

I campi evidenziati in grassetto sono obbligatori per la pubblicazione di una scheda

Codice scheda 90

**Viabilità primaria** A26 - Genova Voltri/Gravellona Toce

**Distanze da:**

**Accesso autostradale più vicino (km)** ? 10 Km

**Autostrada / Casello** A26 - Omegna nord

**Stazione ferroviaria più vicina (km)** ? 7 Km

**Nome stazione** Omegna

**Distanza dall'aeroporto Torino Caselle (Km)** 156 Km

**Distanza dall'aeroporto Milano Malpensa (Km)** 68 Km

**Distanza dal Capoluogo di Provincia (km)** 17 Km

**Distanza da Torino (Km)** 157 Km

**Distanza dal porto di Genova (Km)** 222 Km

**Infrastrutture:**

**Parcheggi disponibili nell'area (mq)** 400 mq

**Altro** Linea tram limitrofa

Confermare i dati modificati prima di cambiare sezione

[annulla](#) [visualizza scheda](#) [conferma](#)

**Fig. 14 - Sezione "Accessibilità infrastrutture" (utente COMPILATORE)**

**Caratteristiche** – I dati riguardano le caratteristiche dimensionali (tipologia del fabbricato, superficie totale dell'area, ecc.) e tipologiche (anno di costruzione, estensione della superficie destinata agli uffici, alla produzione, ecc.) (Fig. 15).

intranet.rupar piemonte.it

**banca dati fabbricati per attività economiche**

Home Creazione scheda Ricerca Ricerca avanzata Schede con dati obbligatori mancanti help

Nome utente: DEMO20 CSI PIEMONTE [chiudi sessione](#)

Ente: CSI PIEMONTE Tipologia fabbricato: Palazzina per uffici

Data aggiornamento: 26/02/2008 Stato scheda: Pubblicata

**Banca Dati Fabbricati per Attività Economiche**

☒ Dati introduttivi ☒ Riferimento urbanistico ☒ Contatto ☒ Accessibilità infrastrutture ☒ **Caratteristiche**

☒ Condizioni di cessione ☒ Agevolazioni finanziarie ☒ Servizi e aziende nell'area ☒ Riferimento cartografico

☒ Gestione allegati ☐ compilato ☐ da compilare

**Caratteristiche dimensionali e tipologiche**

Codice scheda 90

**Tipologia del fabbricato (indicare almeno una):**

I campi evidenziati in grassetto sono obbligatori per la pubblicazione di una scheda

Capannone industriale ☐ Tradizionale in C.A. ☐ Prefabbricato in cemento

☐ Prefabbricato in cemento ☐ Altro

Altezza capannone  m

Palazzina per uffici ☐ In muratura ☒ Vetrato

☐ Altro

Porzione di fabbricato

**Anno di costruzione** 1999

**Stato di conservazione** Buono

**Superficie totale dell'area** 1.500 mq

**Superfici destinate a (indicare almeno una):**

	Sup. coperta	SLP
Produzione	<input type="text"/> mq	<input type="text"/> mq
Magazzini	<input type="text"/> mq	<input type="text"/> mq
Uffici	400 mq	280 mq
Mensa o servizi	<input type="text"/> mq	120 mq
Spazi espositivi	<input type="text"/> mq	<input type="text"/> mq
Altro	<input type="text"/>	

Confermare i dati modificati prima di cambiare sezione

[annulla](#) [visualizza scheda](#) [conferma](#)

**Fig. 15 - Sezione "Caratteristiche" (utente COMPILATORE)**

**Condizioni di cessione** – I dati riguardano il tipo di utilizzo (affitto o vendita) del fabbricato e la sua disponibilità (Fig. 16). Se il campo "Disponibile?" viene valorizzato a "no", la scheda diventa "storicizzata" e non potrà più essere modificata, e non sarà più consultabile da parte degli UTENTI INTERNET.



intranet.rupar.piemonte.it

**banca dati fabbricati per attività economiche**

Home Creazione scheda Ricerca Ricerca avanzata Schede con dati obbligatori mancanti help

Nome utente: DEMO20 CSI PIEMONTE [chiudi sessione](#)

Ente: CSI PIEMONTE Tipologia fabbricato: Palazzina per uffici

Data aggiornamento: 26/02/2008 Stato scheda: Pubblicata

**Banca Dati Fabbricati per Attività Economiche**

☒ Dati introduttivi ☒ Riferimento urbanistico ☒ Contatto ☒ Accessibilità infrastrutture ☒ Caratteristiche

☒ Condizioni di cessione ☒ Agevolazioni finanziarie ☒ Servizi e aziende nell'area ☒ Riferimento cartografico

☒ Gestione allegati

☒ compilato ☐ da compilare

**Condizioni di cessione dei fabbricati**

I campi evidenziati in grassetto sono obbligatori per la pubblicazione di una scheda

Codice scheda **90**

**Vendita** ☐ SI ☒ NO

**Affitto** ☒ SI ☐ NO

**Disponibile?** ☒ SI ☐ NO

Note **Si prevede un contratto di affitto di 4+4 anni**

Confermare i dati modificati prima di cambiare sezione

[annulla](#) [visualizza scheda](#) [conferma](#)

**Fig. 16 - Sezione “Condizioni di cessione” (utente COMPILATORE)**

**Agevolazioni finanziarie** – I dati riguardano eventuali finanziamenti regionali, statali e comunitari nonché l’eventuale borsino immobiliare di riferimento (Fig. 17).

intranet.rupar.piemonte.it

**banca dati fabbricati per attività economiche**

Home Creazione scheda Ricerca Ricerca avanzata Schede con dati obbligatori mancanti help

Nome utente: DEMO20 CSI PIEMONTE [chiudi sessione](#)

Ente: CSI PIEMONTE Tipologia fabbricato: Palazzina per uffici

Data aggiornamento: 26/02/2008 Stato scheda: Pubblicata

**Banca Dati Fabbricati per Attività Economiche**

☒ Dati introduttivi ☒ Riferimento urbanistico ☒ Contatto ☒ Accessibilità infrastrutture ☒ Caratteristiche

☒ Condizioni di cessione ☒ Agevolazioni finanziarie ☒ Servizi e aziende nell'area ☒ Riferimento cartografico

☒ Gestione allegati

☒ compilato ☐ da compilare

**Agevolazioni finanziarie**

I campi evidenziati in grassetto sono obbligatori per la pubblicazione di una scheda

Codice scheda **90**

Note **Trattandosi di un PEC sono previste le agevolazioni stabilite dalla normativa**

Borsino immobiliare **--Selezionare--**

Confermare i dati modificati prima di cambiare sezione

[annulla](#) [visualizza scheda](#) [conferma](#)

**Fig. 17 - Sezione “Agevolazioni finanziarie” (utente COMPILATORE)**

**Servizi e aziende nell’area** – I dati riguardano i servizi disponibili e le principali aziende presenti nelle aree limitrofe e gli eventuali vantaggi localizzativi (Fig. 18).

intranet.rupar piemonte.it

**banca dati fabbricati per attività economiche**

Home Creazione scheda Ricerca Ricerca avanzata Schede con dati obbligatori mancanti help

Nome utente: DEMO20 CSI PIEMONTE [chiudi sessione](#)

Ente: CSI PIEMONTE Tipologia fabbricato: Palazzina per uffici

Data aggiornamento: 26/02/2008 Stato scheda: Pubblicata

**Banca Dati Fabbricati per Attività Economiche**

☒ Dati introduttivi ☒ Riferimento urbanistico ☒ Contatto ☒ Accessibilità infrastrutture ☒ Caratteristiche

☒ Condizioni di cessione ☒ Agevolazioni finanziarie ☒ Servizi e aziende nell'area ☒ Riferimento cartografico

☒ Gestione allegati

☒ compilato ☐ da compilare

**Servizi e aziende nell'area**

I campi evidenziati in grassetto sono obbligatori per la pubblicazione di una scheda

Codice scheda 90

**Servizi disponibili nelle aree limitrofe:**

☒ Ristorazione ☐ Studi professionali

☒ Sportelli Bancari ☐ Alberghi

☒ Commercio ☒ Asili / Scuole

Altro

**Vantaggi localizzativi:**

Principali aziende insediate nell'area ?

Imprese produttive insediate nell'area ?

**Particolari vantaggi localizzativi**

News ?

Note aggiuntive

Confermare i dati modificati prima di cambiare sezione

[annulla](#) [visualizza scheda](#) [conferma](#)

Fig. 18 - Sezione "Servizi e aziende nell'area" (utente COMPILATORE)

**Riferimento cartografico** – I dati riguardano il sito e l'informazione relativa al riferimento cartografico della scheda (Fig. 19).

intranet.rupar piemonte.it

**banca dati fabbricati per attività economiche**

Home Creazione scheda Ricerca Ricerca avanzata Schede con dati obbligatori mancanti help

Nome utente: DEMO20 CSI PIEMONTE [chiudi sessione](#)

Ente: CSI PIEMONTE Tipologia fabbricato: Palazzina per uffici

Data aggiornamento: 26/02/2008 Stato scheda: Pubblicata

**Banca Dati Fabbricati per Attività Economiche**

☒ Dati introduttivi ☒ Riferimento urbanistico ☒ Contatto ☒ Accessibilità infrastrutture ☒ Caratteristiche

☒ Condizioni di cessione ☒ Agevolazioni finanziarie ☒ Servizi e aziende nell'area ☒ Riferimento cartografico

☒ Gestione allegati

☒ compilato ☐ da compilare

**Riferimento cartografico**

Codice scheda 90

Sito Internet

Scheda georiferita SI

Confermare i dati modificati prima di cambiare sezione

[annulla](#) [visualizza scheda](#) [georeferenziazione](#) [conferma](#)

Fig. 19 - Sezione "Riferimento cartografico" (utente COMPILATORE)

**Gestione Allegati** – Contiene eventuali allegati (documenti, fotografie, planimetrie,...) del fabbricato (Fig. 20).

**Fig. 20 - Sezione “Gestione allegati” (utente Compilatore)**

## 7.6 Salvataggio delle pagine relative alle varie sezioni della scheda

Cliccando sul pulsante “conferma”, presente in ogni sezione, l’utente può salvare nell’archivio dell’applicazione SPUFAB i valori digitati, in inserimento o in modifica. Nel passare a un’altra pagina o sezione è necessario premere prima “conferma” per non perdere le informazioni inserite; il sistema ne informa l’utente tramite un messaggio fisso al fondo di ogni pagina.

Il sistema, contestualmente al salvataggio dei dati dell’ultima sezione completata, cambia automaticamente il valore dello stato della scheda da “da completare” a “da pubblicare” e informa dell’avvenuto completamento tramite il messaggio di richiesta di conferma della Fig. 21.

**Fig. 21 - Messaggio utente (utente COMPILATORE)**

Premendo il bottone “no”, il valore dello stato della scheda resta “da pubblicare”.

Premendo il bottone “sì”, il sistema cambia automaticamente il valore dello stato della scheda da “da pubblicare” a “pubblicata”.

La scheda che si trova nello stato “da pubblicare” potrà diventare “pubblicata” anche in un momento successivo, se l'utente cliccherà su “pubblica” (nella pagina “Riepilogo schede”, richiamabile dalla sezione “Ricerca avanzata”).

La scheda che si trova nello stato “pubblicata” risulterà immediatamente disponibile in consultazione sul sito “Sportello Unico Regione Piemonte”.

## 8 PAGINE E FUNZIONI PREVISTE PER L'UTENTE COMPILATORE

Di seguito viene presentata una descrizione dettagliata di pagine e funzioni della componente di *back office* dell'applicazione SPUFAB, ad uso dell'utente COMPILATORE.

Nelle pagine di *back office* (tranne “Registrazione utente” e “Georeferenziazione”), sono presenti i seguenti dati identificativi dell'utente che ha effettuato la connessione:

- Nome e Cognome;
- Comune o Ente di appartenenza.

### 8.1 Pagina “Registrazione utente”

La pagina “Registrazione utente” è mostrata in Fig. 8.

#### Descrizione

Permette all'utente di effettuare la registrazione nell'applicazione SPUFAB.

#### Modalità di apertura

Viene aperta automaticamente dal sistema quando l'utente accede per la prima volta all'applicazione SPUFAB.

#### Struttura

Sono presenti:

- le informazioni:
  - Nome e Cognome dell'utente che sta effettuando la registrazione.
- i campi:
  - Ente di appartenenza  
(*radio button*: “Comune”, “altro”);
  - Provincia  
(*combo box* visualizzata e popolata se è stato selezionato il *radio button* “Comune”);
  - Comune  
(*combo box* visualizzata e popolata se è stato selezionato il *radio button* “Comune”);
  - nome dell'Ente  
(*combo box* visualizzata e popolata se è stato selezionato il *radio button* “altro”).
- i bottoni (cfr. § 6.2 “Bottoni”):
  - chiudi sessione;
  - conferma.

#### Funzioni

La pagina “Registrazione Utente” permette di attivare la funzione “Registrazione Utente” (cfr. § 8.1.1).

#### 8.1.1 Funzione “Registrazione Utente”

#### Scopo

La funzione “Registrazione Utente”, attivata all’apertura della pagina omonima, ha lo scopo di registrare l’utente nell’applicazione SPUFAB in modo da consentirgliene l’accesso.

#### Descrizione

La funzione “Registrazione Utente” è descritta nel § 7.2 “Registrazione di un nuovo utente”.

#### Modalità di attivazione

La funzione “Registrazione Utente” viene attivata in automatico dal sistema quando l’utente accede all’applicazione SPUFAB per la prima volta.

## **8.2 Home Page**

La *home page* per l’utente COMPILATORE è mostrata in Fig. 9.

#### Descrizione

È la pagina di partenza dell’applicazione SPUFAB, nella quale sono disponibili i link per attivare tutte le funzioni previste dal sistema.

#### Modalità di apertura

Viene aperta:

- in automatico dal sistema quando:
  - un utente già registrato nell’applicazione SPUFAB accede all’applicazione stessa;
  - un utente che accede per la prima volta all’applicazione SPUFAB ha effettuato con successo la registrazione;
- in seguito alla selezione, da parte dell’utente, della voce di menu “Home”, nelle sezioni:
  - Creazione scheda;
  - Ricerca scheda;
  - Ricerca avanzata;
  - Schede con dati obbligatori mancanti.

#### Struttura della pagina

Sono presenti:

- i link:
  - Creazione scheda;
  - Ricerca semplice delle schede;
  - Ricerca avanzata delle schede;
  - Riepilogo schede con dati obbligatori mancanti.
- l’elenco “Schede non aggiornate da almeno 6 mesi. Verifica l’attualità dei dati della scheda” (l’elenco è in formato tabulare i dati visualizzati sono: Comune, Tipologia fabbricato, Data ultimo aggiornamento, Stato scheda)  
(i valori contenuti nella colonna “Tipologia fabbricato” sono dei link che indirizzano alla sezione “Dati introduttivi”);
- i bottoni (cfr. § 6.2 “Bottoni”):
  - chiudi sessione;
  - “?” per l’elenco delle schede non aggiornate da almeno 6 mesi.

L'elenco "Schede non aggiornate da almeno 6 mesi" contiene tutte le schede di competenza del Comune o Ente di appartenenza dell'utente, escluse quelle in stato "storicizzata", la cui data ultimo aggiornamento sia anteriore di almeno 6 mesi alla data corrente.

Se l'utente clicca su "Tipologia fabbricato" in corrispondenza della scheda che vuole aggiornare, il sistema apre la sezione "Dati introduttivi" della scheda.

Qualora i dati della scheda selezionata risultassero ancora attuali e validi, selezionando il pulsante "conferma", soltanto la data ultimo aggiornamento verrà modificata e impostata al valore della data corrente, in modo che la scheda non compaia più nell'elenco delle schede da aggiornare. Questo garantisce agli UTENTI INTERNET la disponibilità sul sito di schede sempre aggiornate.

### **8.3 Pagina "Dati introduttivi"**

La pagina "Dati introduttivi" è mostrata in Fig. 11.

#### Descrizione

Nella pagina "Dati introduttivi" è possibile sia creare una nuova scheda relativa ad un fabbricato, sia modificare i dati di una scheda esistente e precedentemente selezionata.

#### Modalità di apertura

Viene aperta dall'utente tramite:

- il link "Creazione scheda", nella *home page*;
- dopo aver eseguito una ricerca, aver selezionato una delle schede estratte e cliccato su "modifica", nelle pagine:
  - Ricerca;
  - Ricerca avanzata;
  - Riepilogo schede con dati obbligatori mancanti.

#### Struttura della pagina

Sono presenti:

- le voci di menu:
  - Home;
  - Ricerca;
  - Ricerca avanzata;
  - Schede con dati obbligatori mancanti;
  - Help.
- le informazioni sintetiche della scheda selezionata:
  - Codice scheda;
  - Data inserimento;
  - Data aggiornamento;
  - Provincia;
  - Comune;
  - Tipologia fabbricato;
  - Indirizzo localizzazione;
  - Soggetto attuatore;
  - Fonte dati;
  - Data ultimo aggiornamento;

- **Compilatore.**

(se la pagina è stata chiamata per la creazione di una nuova scheda, i campi sopra elencati non sono valorizzati fino all'avvenuto salvataggio dei dati obbligatori per la creazione; se la pagina è stata chiamata per la modifica di una scheda già esistente, i campi sopra elencati sono valorizzati con i dati identificativi della scheda selezionata).

- i link alle varie sezioni dei dati identificativi della scheda selezionata (cfr. § 7.5 "Compilazione delle pagine relative alle varie sezioni della scheda"):

- Riferimento urbanistico (Fig. 12);
- Contatto (Fig. 13);
- Accessibilità infrastrutture (Fig. 14);
- Caratteristiche (Fig. 15);
- Condizioni di cessione (Fig. 16);
- Agevolazioni finanziarie (Fig. 17);
- Servizi e aziende nell'area (Fig. 18);
- Riferimento cartografico (Fig. 19);
- Gestione allegati (Fig. 20)

(se la pagina è stata chiamata per la creazione di una nuova scheda, non è possibile navigare in sezioni diverse da "Dati introduttivi").

- i bottoni (cfr. § 6.2 "Bottoni"):

- chiudi sessione;
- annulla;
- visualizza scheda;
- conferma

(se la pagina è stata chiamata per la creazione di una nuova scheda, il bottone "visualizza scheda", nella sezione "Dati introduttivi", non compare fino all'avvenuto salvataggio dei dati obbligatori per la creazione).

## Funzioni

Permette di utilizzare le funzioni:

- creazione scheda;
- modifica scheda;
- visualizzazione scheda.

### **8.3.1 Funzione "Creazione scheda"**

#### Scopo

Ha lo scopo di inserire nell'archivio dell'applicazione SPUFAB una scheda relativa ad un nuovo fabbricato.

#### Descrizione

§ 7.4 Scelta dell'opzione "Creazione scheda".

#### Modalità di attivazione

Viene attivata dall'utente tramite:

- il link "Creazione scheda", nella *home page*;
- la voce di menu "Creazione scheda", nelle pagine:
  - Ricerca;
  - Ricerca avanzata;



- Riepilogo schede con dati obbligatori mancanti.

### **8.3.2 Funzione “Modifica scheda”**

#### Scopo

Ha lo scopo di modificare uno o più dati identificativi della scheda selezionata, salvando le modifiche nell'archivio dell'applicazione SPUFAB.

#### Campo di applicazione

Si applica ad una scheda esistente, preventivamente selezionata; non si applica a schede che si trovano nello stato “storicizzata”.

#### Descrizione

§ 7.5 “Compilazione delle pagine relative alle varie sezioni della scheda”.

#### Modalità di attivazione

Viene attivata dall'utente tramite:

- il link nella colonna “Tipologia fabbricato” in *home page*;
- il bottone “modifica”, nelle pagine:
  - Ricerca;
  - Ricerca avanzata;
  - Riepilogo schede con dati obbligatori mancanti.

### **8.3.3 Funzione “Visualizzazione scheda”**

Cfr. § 8.4.1 Funzione “Visualizzazione scheda”.

### **8.3.4 Funzione “Georeferenziazione – Inserimento riferimento cartografico”**

#### Scopo

Ha lo scopo di effettuare l'inserimento del riferimento cartografico per una scheda precedentemente selezionata.

#### Campo di applicazione

Si applica a una scheda esistente, preventivamente selezionata e non dotata di riferimento cartografico.

Una scheda può infatti essere dotata di un solo riferimento cartografico, che non è un attributo obbligatorio della stessa.

La funzione “georeferenziazione – inserimento riferimento cartografico”, poiché consiste in una modifica ai dati identificativi della scheda, non può essere attivata per una scheda che si trova nello stato “Storicizzata”.

#### Descrizione

Consiste nell'effettuare l'inserimento del riferimento cartografico per una scheda esistente, precedentemente selezionata e priva di riferimento cartografico.

Questa operazione può essere effettuata attraverso la navigazione in una mappa della Regione Piemonte, contenuta nella componente “georeferenziazione”; nella mappa sono visualizzati i

principali elementi geografici (agglomerati urbani, tracciati stradali e ferroviari, porti, aeroporti, ecc.) rappresentati secondo una convenzione cartografica consultabile nell'apposita legenda.

All'apertura della componente "georeferenziazione", la mappa appare visualizzata con l'opportuna scala di riduzione e centrata nel Comune piemontese relativo al fabbricato selezionato.

Se si seleziona il bottone "attiva inserimento", il sistema predispone la mappa in modo tale che, cliccando su un punto della mappa e selezionando "conferma", quel punto costituisca il riferimento cartografico della scheda selezionata.

Il riferimento cartografico della scheda deve essere compreso entro i limiti del Comune di competenza della scheda, altrimenti viene visualizzato un messaggio di errore.

Il riferimento cartografico inserito viene rappresentato sulla mappa secondo la convenzione cartografica descritta nel § 8.4.4.

#### Modalità di attivazione

Viene attivata dall'utente tramite:

- il bottone "georeferenziazione", sempre abilitato nella pagina:
  - "Riferimento cartografico";

Se la scheda selezionata non è dotata di riferimento cartografico, tale bottone attiva la funzione "georeferenziazione – inserimento riferimento cartografico"; se è già dotata di riferimento cartografico, attiva la funzione "georeferenziazione – modifica riferimento cartografico".

### **8.3.5 Funzione "Georeferenziazione – Modifica riferimento cartografico"**

#### Scopo

Ha lo scopo di effettuare lo spostamento o l'eliminazione del riferimento cartografico per una scheda selezionata.

#### Campo di applicazione

Si applica a una scheda esistente, che non si trovi nello stato "storicizzata", precedentemente selezionata e già dotata di riferimento cartografico.

#### Descrizione

Permette di effettuare lo spostamento oppure l'eliminazione del riferimento cartografico di una scheda esistente, precedentemente selezionata e già dotata di riferimento cartografico.

Tali operazioni possono essere effettuate attraverso la navigazione di una mappa della Regione Piemonte, contenuta nella componente "georeferenziazione"; nella quale sono visualizzati i principali elementi geografici (agglomerati urbani, tracciati stradali e ferroviari, porti, aeroporti, ecc.) rappresentati secondo una convenzione cartografica consultabile nella apposita legenda.

Quando viene attivata la funzione "georeferenziazione – modifica riferimento cartografico", il sistema apre la componente "georeferenziazione", contenente la mappa della Regione Piemonte visualizzata con l'opportuna scala di riduzione e centrata intorno al riferimento cartografico della scheda selezionata, che appare evidenziato da un cerchio rosso, per distinguerlo da eventuali altri riferimenti cartografici di altre schede precedentemente corredate di riferimento cartografico.

Se l'utente seleziona il bottone "attiva modifica", il sistema predispone la mappa in modo tale che, cliccando su un punto della mappa stessa e selezionando "conferma", quel punto costituisca il nuovo riferimento cartografico della scheda selezionata. Il nuovo riferimento cartografico della scheda deve essere compreso entro i limiti del Comune di competenza della scheda stessa, altrimenti viene visualizzato un messaggio di errore.

Il nuovo riferimento cartografico viene rappresentato sulla mappa secondo la convenzione cartografica descritta nel § 8.4.4.

Se l'utente preme "attiva cancellazione", il sistema propone l'eliminazione del riferimento cartografico, che avverrà solo previa conferma da parte dell'utente.

Se l'utente vuole inserire un nuovo riferimento cartografico, dovrà tornare (tramite il bottone "indietro") alla componente alfanumerica nella sezione "Riferimento cartografico" (pagina "Gestione scheda") e selezionare nuovamente "georeferenziazione" (cfr. § 8.3.4).

#### Modalità di attivazione

Viene attivata dall'utente tramite:

- il bottone "georeferenziazione", sempre abilitato nella pagina:
  - "Riferimento cartografico".

Se la scheda selezionata non è dotata di riferimento cartografico, tale bottone attiva la funzione "georeferenziazione – inserimento riferimento cartografico"; se la scheda selezionata è dotata di riferimento cartografico, tale bottone attiva la funzione "georeferenziazione – modifica riferimento cartografico".

### **8.4 Pagina "Visualizzazione scheda"**

La pagina "Visualizzazione scheda" è mostrata in Fig. 22.

intranet.rupar
piemonte.it

E6
banca dati fabbricati per attività economiche

Home
Creazione scheda
Ricerca
Ricerca avanzata
Schede con dati obbligatori mancanti
help

Nome utente: DEMO20 CSI PIEMONTE
chiudi sessione

Banca Dati Fabbricati per Attività Economiche

Visualizza scheda

Dati introduttivi

Comune e Provincia	OMEGNA (VERBANO-CUSIO-OSSOLA)
Tipologia fabbricato	Palazzina per uffici
Indirizzo localizzazione	Via Roma 18
Soggetto attuatore	Comune di Omeña
Fonte dei dati	Comune di Omeña
Data ultimo aggiornamento	26/02/2008
Sito internet	
Stato scheda	Pubblicata

Contatto

Comune e Provincia	OMEGNA (VERBANO-CUSIO-OSSOLA)
Ente	Comune di Omeña
Nome e Cognome	Mario Rossi
Indirizzo	Piazza Martiri della Libertà 11
CAP	10123
Telefono	0323.182345
Cellulare	-
Fax	-
E-mail	mario.rossi@comune.omeña.vb.it

Riferimento urbanistico

Strumento urbanistico di attuazione (PIP, PEC...)	PEC - Via Roma
Area ecologicamente attrezzata	NO
Destinazioni d'uso ammesse	Artigianale, Commerciale
Attività non ammesse	Concerie, Carrozzerie, Impianti di verniciatura

Accessibilità infrastrutture

Viabilità primaria	A26 - Genova Voltri/Gravellona Toce
Accesso autostradale più vicino	10 km
Autostrada / Casello	A26 - Omeña nord
Stazione ferroviaria più vicina	7
Nome stazione	Omeña
Distanza dall'aeroporto Torino Caselle	156 km
Distanza dall'aeroporto Milano Malpensa	68 km
Distanza dal Capoluogo di Provincia	17 km
Distanza da Torino	157 km
Distanza dal porto di Genova	222 km
Parcheggi disponibili nell'area	400 mq
Altro	Linea tram limitrofa

Caratteristiche

Tipologia del fabbricato caratteristica	Palazzina per uffici, Vetrato	
Altezza capannone	m	
Anno di costruzione	1999	
Stato di conservazione	Buono X	
Superficie totale dell'area	1.500 mq	
	Sup. coperta	SLP
Produzione	mq	mq
Magazzini	mq	mq
Uffici	400 mq	280 mq
Mensa o servizi	mq	120 mq
Spazi espositivi	mq	mq
Ulteriore descrizione		

Condizioni di cessione

Vendita	NO
Affitto	SI
Disponibile ?	SI
Note	SI prevede un contratto di affitto di 4+4 anni

Agevolazioni finanziarie (link alla banca dati)

Note	Trattandosi di un PEC sono previste le agevolazioni stabilite dalla normativa
------	---

Servizi e aziende nell'area

Principali aziende insediate nell'area	Primarie aziende operanti nel settore falegnameria
Imprese produttive insediate nell'area	18
Particolari vantaggi localizzativi	Rete infrastrutturale ottima, costi di insediamento ridotti, personale specializzato
News	Area soggetta a riqualificazione attraverso l'erogazione a Fondo perduto di Fondi Comunitari
Note aggiuntive	

Allegati

Norme di Attuazione	pdf
---------------------	-----

indietro
cancella
stampa
georeferenziazione

Fig. 22 - Pagina "Visualizzazione scheda" (utente COMPILATORE)

### Descrizione

Consente di accedere in sola consultazione a tutti i dati identificativi della scheda selezionata.

### Modalità di apertura

Viene aperta dall'utente con le seguenti operazioni :

- dopo aver eseguito una ricerca, aver selezionato una delle schede estratte e aver cliccato su "visualizza", nelle pagine:
  - Ricerca;
  - Ricerca avanzata;
  - Riepilogo schede con dati obbligatori mancanti;
- dopo aver cliccato sul bottone "visualizza scheda", presente in tutte le pagine.

### Struttura della pagina

Sono presenti:

- le voci di menu:
  - Home;
  - Creazione scheda;
  - Ricerca;
  - Ricerca avanzata;
  - Riepilogo schede con dati obbligatori mancanti;
  - Help.
- le sezioni di dati identificativi della scheda selezionata (in sola consultazione):
  - Dati introduttivi;
  - Contatto;
  - Riferimento urbanistico;
  - Accessibilità infrastrutture;
  - Caratteristiche;
  - Condizioni di cessione;
  - Agevolazioni finanziarie (link alla banca dati regionale);
  - Servizi e aziende nell'area;
  - Allegati.
- i bottoni (cfr. § 6.2 "Bottoni"):
  - chiudi sessione;
  - indietro;
  - cancella;
  - stampa;
  - georeferenziazione

(il bottone "georeferenziazione" è disabilitato nei seguenti casi:

  - 1) la scheda visualizzata non è dotata di riferimento cartografico;
  - 2) l'utente connesso all'applicazione è un COMPILATORE e la scheda visualizzata è in stato "storicizzata").

### Funzioni

Permette di utilizzare le seguenti funzioni:

- visualizzazione scheda;
- cancellazione scheda;
- stampa scheda;

- georeferenziazione.

#### **8.4.1 Funzione “Visualizzazione scheda”**

##### Scopo

Ha lo scopo di mostrare in sola consultazione tutti i dati identificativi della scheda selezionata.

##### Campo di applicazione

Si applica ad una scheda esistente precedentemente selezionata, indipendentemente dallo stato in cui si trova.

##### Modalità di attivazione

Viene attivata dall'utente tramite:

- il bottone “visualizza” o “visualizza scheda”, nelle pagine:
  - Dati introduttivi (aperta dalla funzione “modifica scheda”);
  - Ricerca;
  - Ricerca avanzata;
  - Riepilogo schede con dati obbligatori mancanti.

#### **8.4.2 Funzione “Cancellazione scheda”**

##### Scopo

Ha lo scopo di eliminare definitivamente la scheda selezionata, che quindi non sarà più presente nell'archivio né disponibile alla consultazione da parte degli UTENTI INTERNET.

##### Campo di applicazione

Si applica ad una scheda esistente, precedentemente selezionata, indipendentemente dallo stato in cui si trova e per la quale sia stata attivata la funzione “visualizzazione scheda”.

##### Descrizione

La cancellazione di una scheda è un'operazione irreversibile.

##### Modalità di attivazione

Viene attivata dall'utente tramite:

- il bottone “cancella”, nella pagina:
  - Visualizzazione scheda.

#### **8.4.3 Funzione “Stampa scheda”**

##### Scopo

Ha lo scopo di produrre un documento in formato “.pdf” stampabile contenente tutti i dati identificativi della scheda selezionata.

##### Campo di applicazione

Si applica ad una scheda esistente, precedentemente selezionata, indipendentemente dallo stato in cui si trova e per la quale sia stata attivata la funzione “visualizzazione scheda”.

##### Descrizione

Consiste nel produrre un documento “.pdf” contenente:

- Nome Cognome, Comune o Ente di appartenenza dell’utente;
- dati identificativi della scheda selezionata;
- data e ora di esecuzione della stampa.

#### Modalità di attivazione

Viene attivata dall’utente tramite:

- il bottone “stampa”, nella pagina:
  - Visualizzazione scheda.

### **8.4.4 Funzione “Georeferenziazione – Consultazione riferimento cartografico”**

#### Scopo

Ha lo scopo di consultare il riferimento cartografico di una scheda selezionata.

#### Campo di applicazione

Si applica ad una scheda esistente, preventivamente selezionata e dotata di riferimento cartografico.

#### Descrizione

La consultazione del riferimento cartografico di una scheda può essere effettuata attraverso la navigazione di una mappa della Regione, contenuta nella componente “georeferenziazione”; in questa mappa sono visualizzati i principali elementi geografici (agglomerati urbani, tracciati stradali e ferroviari, porti, aeroporti, ecc.) rappresentati secondo una convenzione cartografica consultabile nella apposita legenda.

Il riferimento cartografico della scheda selezionata è rappresentato da un pallino cerchiato di rosso, per distinguerlo da eventuali altri pallini corrispondenti ad altrettanti riferimenti cartografici di altre schede.

Il colore del pallino dipende dallo stato della scheda secondo la seguente convenzione:

scheda in stato “pubblicata”	pallino rosso;
scheda in stato “da completare”, “da pubblicare”, “sospesa”	pallino blu;
scheda in stato “storicizzata”	pallino arancione.

Nella componente “Georeferenziazione”, se l’utente seleziona la voce “visualizza dati della scheda”, il sistema predispone la mappa in modo tale che, cliccando sul pallino corrispondente alla scheda selezionata, il sistema passa il controllo alla componente alfanumerica, nella quale apre la pagina “visualizzazione scheda”, con i dati della scheda stessa.

#### Modalità di attivazione

Viene attivata dall’utente tramite:

- il bottone “georeferenziazione”, nelle pagine:
  - Ricerca;
  - Ricerca avanzata;
  - Visualizzazione scheda.

Nelle pagine “Ricerca” e “Ricerca avanzata” il bottone “georeferenziazione” è sempre abilitato, ma se l’utente lo clicca dopo aver selezionato più di una scheda, oppure una scheda non dotata di riferimento cartografico, il sistema visualizza un messaggio di avviso.

Nella pagina “Visualizzazione scheda” il bottone “georeferenziazione” è abilitato soltanto se la scheda visualizzata è dotata di riferimento cartografico.

## 8.5 Pagina “Ricerca”

La pagina “Ricerca” è mostrata in Fig. 23.

intranet.rupar.piemonte.it

**banca dati fabbricati per attività economiche**

Home Creazione scheda **Ricerca** Ricerca avanzata Schede con dati obbligatori mancanti help

Nome utente: DEMO20 CSI PIEMONTE [chiudi sessione](#)

**Banca Dati Fabbricati per Attività Economiche**

**Ricerca scheda**

Comune: TORINO

Tipologia fabbricato: Seleziona un valore [cerca](#)

[Vai alla ricerca avanzata](#)

Numero schede estratte: 4 (1 pagine) 1 prima < prec | succ > ultima

	Provincia	Comune	Indirizzo	Tipologia fabbricato	Stato scheda
<input type="checkbox"/>	TORINO	TORINO	CORSO BOLZANO 34	Capannone industriale	Pubblicata
<input type="checkbox"/>	TORINO	TORINO	CORSO TAZZOLI 215	Palazzina per uffici	Da completare
<input type="checkbox"/>	TORINO	TORINO	CORSO UNIONE SOVIETICA 216	Palazzina per uffici	Pubblicata
<input type="checkbox"/>	TORINO	TORINO	CORSO ROMANIA 3	Palazzina per uffici	Pubblicata

[seleziona tutto](#) [deseleziona tutto](#)

Numero schede estratte: 4 (1 pagine) 1 prima < prec | succ > ultima

[modifica](#) [visualizza](#) [georeferenziazione](#) [pubblica](#) [sospendi](#) [stampa elenco](#)

**Fig. 23 - Pagina “Ricerca scheda” (utente COMPILATORE)**

### Descrizione

Permette di effettuare una ricerca di tutte le schede.

### Modalità di apertura

Viene aperta dall’utente tramite:

- il link “Ricerca semplice delle Schede” presente nella *home page*;
- la voce di menu “Ricerca”, nelle pagine:
  - Dati introduttivi;
  - Ricerca avanzata;
  - Riepilogo schede con dati obbligatori mancanti;
  - Visualizzazione scheda.

### Struttura della pagina

Sono presenti:

- le voci di menu:



- Home;
  - Creazione scheda;
  - Ricerca avanzata;
  - Riepilogo schede con dati obbligatori mancanti;
  - Help.
- i campi (in cui è possibile specificare le condizioni di filtro):
- Comune;
  - Tipologia fabbricato.
- i bottoni (cfr. § 6.2 “Bottoni”):
- chiudi sessione;
  - cerca;
  - vai alla ricerca avanzata;
  - seleziona tutto;
  - deselecta tutto;
  - modifica;
  - visualizza;
  - georeferenziazione;
  - pubblica;
  - sospendi;
  - stampa elenco.

### Funzioni

Permette di utilizzare le funzioni:

- ricerca scheda;
- consultazione del riferimento cartografico;
- pubblica scheda;
- sospendi scheda;
- modifica scheda;
- visualizzazione scheda;
- stampa elenco.

#### **8.5.1 Funzione “Ricerca scheda”**

##### Scopo

Ha lo scopo di effettuare, nell'archivio dell'applicazione, la ricerca di una scheda per consultarne o modificarne i dati.

##### Campo di applicazione

Si applica a tutte le schede di competenza dell'Ente di cui fa parte l'utente.

##### Descrizione

Nella pagina “Ricerca” il campo “Comune” risulta popolato con tutti i Comuni per i quali esiste almeno una scheda di competenza dell'Ente di cui fa parte l'utente. La ricerca di una scheda viene effettuata secondo la seguente procedura:

- 1) l'utente seleziona un valore nel campo “Comune”;
- 2) il sistema popola il campo “Tipologia fabbricato” con i valori delle tipologie fabbricato delle schede registrate per il Comune selezionato;

3) l'utente può selezionare un valore tra quelli previsti per il campo "Tipologia fabbricato".

Cliccando su "cerca" vengono estratte le schede di competenza del Comune o dell'Ente a cui appartiene l'utente e che soddisfino le condizioni di filtro eventualmente specificate.

Una volta che il sistema ha estratto l'elenco delle schede che soddisfano le condizioni di filtro, l'utente può attivare le funzioni "Modifica scheda" (§ 8.3.2), "Visualizzazione scheda" (§ 8.4.1), "Georeferenziazione" (§ 8.6.4), "Pubblicazione scheda" (§ 8.6.5), "Sospensione scheda" (§ 8.6.6) e "Stampa elenco" (§ 8.6.7).

#### Modalità di attivazione

Viene attivata dall'utente tramite:

- il link "Ricerca semplice", nella *home page*;
- la voce di menu "Ricerca", nelle pagine:
  - Dati introduttivi;
  - Ricerca avanzata;
  - Riepilogo schede con dati obbligatori mancanti.

### **8.5.2 Funzione "Georeferenziazione – Consultazione riferimento cartografico"**

Cfr. § 8.4.4 Funzione "Georeferenziazione – Consultazione riferimento cartografico".

### **8.5.3 Funzione "Pubblicazione scheda"**

Cfr. § 8.6.5 Funzione "Pubblicazione scheda".

### **8.5.4 Funzione "Sospensione scheda"**

Cfr. § 8.6.6 Funzione "Sospensione scheda".

### **8.5.5 Funzione "Modifica scheda"**

Cfr. § 8.3.2 funzione "Modifica scheda" .

### **8.5.6 Funzione "Visualizzazione scheda"**

Cfr. § 8.4.1 funzione "Visualizzazione scheda" .

## **8.6 Pagina "Ricerca avanzata"**

La pagina "Ricerca avanzata" è mostrata in Fig. 24.

intranet.rupar piemonte.it

**banca dati fabbricati per attività economiche**

Home Creazione scheda Ricerca Ricerca avanzata Schede con dati obbligatori mancanti help

Nome utente: DEMO20 CSI PIEMONTE [chiudi sessione](#)

**Banca Dati Fabbricati per Attività Economiche**

**Riepilogo schede**

**Filtra schede**

Provincia

Comune

Stato della scheda

Tipologia fabbricato

Ordina per

Tipo di ordinamento

**Vai alla ricerca semplice** >>>

**Numero schede estratte: 27 (3 pagine)** 1 2 3 prima < prec | succ > ultima

	Provincia	Comune	Indirizzo	Tipologia fabbricato	Stato scheda
<input type="checkbox"/>	TORINO	CANTALUPA	STRADA DEL CARROCCIO 4	Capannone industriale	Da completare
<input type="checkbox"/>	TORINO	CARIGNANO	VIA ROMA 12	Capannone industriale	Pubblicata
<input type="checkbox"/>	TORINO	CARMAGNOLA	via roma 23 p	Palazzina per uffici	Pubblicata
<input type="checkbox"/>	TORINO	CAVOUR	STRADA ABBAZIA DI S. MARIA	Palazzina per uffici	Pubblicata
<input type="checkbox"/>	TORINO	CHIAVERANO		Capannone industriale	Da completare
<input type="checkbox"/>	TORINO	CICONIO	CORTE LUNGA 3	Capannone industriale	Da completare
<input type="checkbox"/>	TORINO	FENESTRELLE	via roma 121	Capannone industriale	Pubblicata
<input type="checkbox"/>	TORINO	PINEROLO	VIA TRIESTE 3	Palazzina per uffici	Pubblicata
<input type="checkbox"/>	TORINO	PINEROLO	CORSO PIAVE 3	Palazzina per uffici	Da completare
<input type="checkbox"/>	TORINO	PINEROLO	VIA TRIESTE 20	Palazzina per uffici	Pubblicata

**Numero schede estratte: 27 (3 pagine)** 1 2 3 prima < prec | succ > ultima

**Fig. 24 - Pagina "Ricerca avanzata" (utente COMPILATORE)**

### Descrizione

Permette di effettuare una ricerca di tutte le schede di competenza del Comune o dell'Ente di appartenenza dell'utente, selezionando un numero più elevato di filtri di ricerca rispetto alla pagina "Ricerca".

### Modalità di apertura

Viene aperta dall'utente tramite:

- il link "Ricerca avanzata delle schede", nella *home page*;
- la voce di menu "Ricerca avanzata", nelle pagine:
  - Dati introduttivi;
  - Ricerca;
  - Riepilogo schede con dati obbligatori mancanti;
  - Visualizzazione scheda.

### Struttura della pagina

Sono presenti:

- le voci di menu:
  - Home;
  - Creazione scheda;
  - Ricerca scheda;
  - Riepilogo schede con dati obbligatori mancanti;
  - Help;
- i campi (in cui è possibile specificare le condizioni di filtro):
  - Provincia;
  - Comune;
  - Stato della scheda;
  - Tipologia fabbricato.
- i campi (in cui è possibile specificare la modalità di ordinamento dei dati estratti):
  - Ordina per;
  - Tipo di ordinamento.
- i bottoni (cfr. § 6.2 “Bottoni”):
  - chiudi sessione;
  - cerca;
  - vai alla ricerca semplice;
  - seleziona tutto;
  - deselecta tutto;
  - modifica;
  - visualizza;
  - georeferenziazione;
  - pubblica;
  - sospendi;
  - stampa elenco

(se l'utente ha selezionato più schede, cliccando su “modifica”, “visualizza” e “georeferenziazione” il sistema visualizza un messaggio di errore; lo stesso se l'utente ha selezionato una scheda che non è dotata di riferimento cartografico).

## Funzioni

Permette di utilizzare le seguenti funzioni:

- Ricerca avanzata;
- Modifica scheda;
- Visualizzazione scheda;
- Georeferenziazione – consultazione riferimento cartografico;
- Pubblicazione scheda;
- Sospensione scheda;
- Stampa elenco.

### **8.6.1 Funzione “Ricerca avanzata”**

#### Scopo

Ha lo scopo di effettuare, nell'archivio dell'applicazione SPUFAB, la ricerca di una scheda per consultarne o modificarne i dati, oppure di un insieme di schede per pubblicarle, sospenderle o stamparne l'elenco.

#### Campo di applicazione

Si applica a tutte le schede di competenza del Comune o dell'Ente di appartenenza dell'utente, indipendentemente dallo stato in cui esse si trovino.

#### Descrizione

Nella pagina "Ricerca avanzata" i campi, in cui è possibile specificare una o più condizioni di filtro e la modalità di ordinamento dei risultati, sono così popolati:

- il campo "Provincia" è inizialmente popolato con tutte le Province per le quali esiste almeno una scheda di competenza del Comune o dell'Ente di cui fa parte l'utente. Se viene specificato un valore per il campo "Provincia", il sistema popola il campo "Comune" con i Comuni facenti parte della Provincia specificata e per i quali esiste almeno una scheda di competenza del Comune o dell'Ente di appartenenza dell'utente;
- il campo "Comune" è inizialmente popolato con i Comuni per i quali esiste almeno una scheda di competenza del Comune o dell'Ente di cui fa parte l'utente. Se viene specificato un valore per il campo "Comune", il sistema valorizza il campo "Provincia" con la Provincia di cui fa parte il Comune selezionato;
- il campo "Stato della scheda" è popolato con i possibili stati in cui si possono trovare le schede;
- il campo "Tipologia fabbricato" è popolato con le possibili tipologie di fabbricato;
- il campo "Ordina per" è popolato con i dati mostrati nell'elenco (Provincia, Comune, Tipologia fabbricato, Stato della scheda);
- il campo "Tipo di ordinamento" prevede i valori "crescente" e "decrescente".

Cliccando su "cerca" vengono estratte le schede di competenza del Comune o dell'Ente a cui appartiene l'utente e che soddisfano le condizioni di filtro eventualmente specificate. La modalità di ordinamento è regolata come segue:

- l'elenco delle schede che soddisfano le condizioni di filtro è ordinato in modalità crescente per:
  - Provincia;
  - Comune;
  - Tipologia fabbricato;
  - Stato della scheda.
- è possibile, agendo sui campi "Ordina per" e "Tipo di ordinamento", cambiare soltanto il primo campo dell'ordinamento e, soltanto per tale campo, la modalità di ordinamento, ad esempio:

se l'utente ha valorizzato il campo "Ordina per" con il valore "Tipologia fabbricato" e il campo "Tipo di ordinamento" con il valore "decrescente", l'elenco risulterà ordinato come segue:

- |                        |              |
|------------------------|--------------|
| ○ Tipologia fabbricato | decrescente; |
| ○ Provincia            | crescente;   |
| ○ Comune               | crescente;   |
| ○ Stato della scheda   | crescente.   |

Una volta che il sistema ha estratto l'elenco delle schede che soddisfano le condizioni di filtro, l'utente può attivare le funzioni "Modifica scheda" (§ 8.3.2), "Visualizzazione scheda" (§ 8.4.1), "Georeferenziazione" (§ 8.6.4), "Pubblicazione scheda" (§ 8.6.5), "Sospensione scheda" (§ 8.6.6) e "Stampa elenco" (§ 8.6.7).

#### Modalità di attivazione

Viene attivata dall'utente tramite:

- il link "Ricerca avanzata delle schede", nella *home page*;
- la voce di menu "Ricerca avanzata", nelle pagine:
  - Dati introduttivi;
  - Ricerca;
  - Riepilogo schede con dati obbligatori mancanti;
  - Visualizzazione scheda.

### **8.6.2 Funzione "Modifica scheda"**

Cfr. § 8.3.2 Funzione "Modifica scheda".

### **8.6.3 Funzione "Visualizzazione scheda"**

Cfr. § 8.4.1 Funzione "Visualizzazione scheda".

### **8.6.4 Funzione "Georeferenziazione - Consultazione riferimento cartografico"**

Cfr. § 8.4.4 Funzione "Georeferenziazione – consultazione riferimento cartografico".

### **8.6.5 Funzione "Pubblicazione scheda"**

#### Scopo

Ha lo scopo di mettere la scheda selezionata nello stato "pubblicata", rendendola consultabile da parte degli UTENTI INTERNET.

#### Campo di applicativo

Si applica a una o più schede esistenti precedentemente selezionate e che si trovino nello stato "da pubblicare" oppure "sospesa".

#### Descrizione

Nell'ambito dell'attività di modifica di una scheda il sistema, contestualmente al salvataggio dei dati dell'ultima sezione completata, cambia automaticamente il valore dello stato della scheda da "da completare" a "da pubblicare" e informa dell'avvenuto completamento tramite il seguente messaggio di richiesta di conferma, seguito dai bottoni "sì" e "no":

Banca Dati Fabbricati per Attività Economiche	
<p><b>I dati inseriti sono stati memorizzati.</b></p> <p><b>Le informazioni inserite sono sufficienti per la pubblicazione della SCHEDA. Si desidera procedere alla pubblicazione?</b></p> <p style="text-align: center;"> <input type="button" value="SI"/> <input type="button" value="NO"/> </p>	
<input checked="" type="checkbox"/> <b>Dati introduttivi</b> <input checked="" type="checkbox"/> <b>Condizioni di cessione</b> <input checked="" type="checkbox"/> <b>Gestione allegati</b>	<input checked="" type="checkbox"/> <b>Riferimento urbanistico</b> <input checked="" type="checkbox"/> <b>Agevolazioni finanziarie</b> <input checked="" type="checkbox"/> <b>Accessibilità infrastrutture</b> <input checked="" type="checkbox"/> <b>Servizi e aziende nell'area</b> <input checked="" type="checkbox"/> <b>Riferimento cartografico</b>
<input checked="" type="checkbox"/> compilato <input type="checkbox"/> da compilare	

Premendo il bottone “no”, il valore dello stato della scheda resta “da pubblicare”.

Premendo il bottone “sì”, il sistema cambia automaticamente il valore dello stato della scheda da “da pubblicare” a “pubblicata”.

La scheda in stato “da pubblicare” potrà diventare “pubblicata” anche in un momento successivo, se l'utente cliccherà su “pubblica” (nella pagina “Ricerca avanzata”). Per maggiori dettagli, cfr. § 6.4 “Stati di una scheda”.

#### Modalità di attivazione

Viene attivata dall'utente tramite:

- il completamento di tutte le sezioni con dati obbligatori per la pubblicazione e il salvataggio dei dati;
- il bottone “pubblica”, nella pagina:
  - Ricerca avanzata.

### **8.6.6 Funzione “Sospensione scheda”**

#### Scopo

Ha lo scopo di mettere la scheda selezionata nello stato “sospesa”; di conseguenza, la scheda non sarà più consultabile da parte degli UTENTI INTERNET.

#### Campo di applicazione

Si applica ad una o più schede esistenti precedentemente selezionate, che si trovino in stato “pubblicata”.

#### Descrizione

La sospensione di una scheda è un'operazione reversibile in qualsiasi momento. Per maggiori dettagli, cfr. § 6.4 “Stati di una scheda”.

#### Modalità di attivazione

Viene attivata dall'utente tramite:

- il bottone “sospendi”, nella pagina:
  - Ricerca avanzata.

### **8.6.7 Funzione “Stampa elenco”**

#### Scopo

Ha lo scopo di produrre un documento in formato \*.pdf, stampabile, contenente l'elenco, in formato tabulare, delle schede estratte.

### Campo di applicazione

Si applica a una o più schede esistenti, reperite con una ricerca nelle pagine “Ricerca”, “Ricerca avanzata” e “Riepilogo schede con dati obbligatori mancanti”.

Se la funzione è stata attivata dalle pagine “Ricerca” e “Ricerca avanzata”, le schede estratte sono un sottoinsieme di quelle di competenza del Comune o Ente di appartenenza dell'utente, indipendentemente dallo stato in cui esse si trovino; se la funzione è stata attivata dalla pagina “Riepilogo schede con dati obbligatori mancanti”, le schede estratte sono un sottoinsieme di quelle di competenza del Comune o Ente di appartenenza dell'utente e che si trovano nello stato “da completare”.

### Descrizione

Produce un documento cartaceo contenente:

- Nome Cognome, Comune o Ente di appartenenza dell'utente;
- condizioni di filtro impostate;
- elenco, in formato tabulare, delle schede estratte;
- data e ora di esecuzione della stampa.

### Modalità di attivazione

Viene attivata dall'utente tramite:

- il bottone “stampa elenco”, nelle pagine:
  - Ricerca;
  - Ricerca avanzata;
  - Riepilogo schede con dati obbligatori mancanti.

## **8.7 Pagina “Riepilogo schede con dati obbligatori mancanti”**

La pagina “Riepilogo schede con dati obbligatori mancanti” è mostrata in Fig. 25.

intranet.rupar.piemonte.it

**banca dati fabbricati per attività economiche**

Home Creazione scheda Ricerca Ricerca avanzata Schede con dati obbligatori mancanti help

Nome utente: DEMO20 CSI PIEMONTE [chiudi sessione](#)

**Banca Dati Fabbricati per Attività Economiche**

**Riepilogo schede con dati obbligatori mancanti**

**Filtra schede**

Provincia:

Comune:

Ordina per:

Tipo di ordinamento:

Numero schede estratte: 4 (1 pagine)

	Provincia	Comune	Indirizzo	Tipologia fabbricato	Stato scheda
<input type="checkbox"/>	BIELLA	BIELLA	BIELLA	Porzione di fabbricato	Da completare
<input type="checkbox"/>	BIELLA	BIELLA	Corso Roma 3	Palazzina per uffici	Da completare
<input type="checkbox"/>	BIELLA	BIELLA	VIA CORTE LUNGA 4	Capannone industriale	Da completare
<input type="checkbox"/>	BIELLA	BIELLA	CORSO PIAVE 3	Palazzina per uffici	Da completare

Numero schede estratte: 4 (1 pagine)

**Fig. 25 - Pagina “Riepilogo schede con dati obbligatori mancanti” (utente COMPILATORE)**



### Descrizione

Permette di effettuare una ricerca delle schede che si trovano nello stato “da completare”.

### Modalità di apertura

Viene aperta dall'utente tramite:

- il link “Riepilogo schede con dati obbligatori mancanti”, nella *home page*;
- la voce di menu “schede con dati obbligatori mancanti”, nelle pagine:
  - Dati introduttivi;
  - Ricerca;
  - Ricerca avanzata;
  - Visualizzazione scheda.

### Struttura della pagina

Sono presenti:

- le voci di menu:
  - Home;
  - Creazione scheda;
  - Ricerca ;
  - Ricerca avanzata;
  - Help.
- i campi (in cui è possibile specificare le condizioni di filtro):
  - Provincia;
  - Comune;
- i campi (in cui è possibile specificare la modalità di ordinamento dei dati estratti):
  - Ordina per;
  - Tipo di ordinamento.
- i bottoni (cfr. § 6.2 “Bottoni”):
  - chiudi sessione;
  - cerca;
  - modifica;
  - visualizza;
  - stampa elenco.

### Funzioni

Permette di utilizzare le funzioni:

- Riepilogo Schede con dati obbligatori mancanti;
- Modifica scheda;
- Visualizzazione scheda;
- Stampa elenco.

#### **8.7.1 Funzione “Riepilogo schede con dati obbligatori mancanti”**

### Scopo

Ha lo scopo di effettuare, nell'archivio dell'applicazione SPUFAB, la ricerca delle schede che si trovano nello stato "da completare".

#### Campo di applicazione

Si applica alle schede in stato "da completare" di competenza del Comune o dell'Ente di cui fa parte l'utente.

#### Descrizione

Consiste nell'effettuare, nell'archivio dell'applicazione SPUFAB, la ricerca di una o più schede in stato "da completare", per modificarne i dati e portarle allo stato "da pubblicare" o "pubblicata"; la funzione permette anche di accedere in sola consultazione ai dati di una scheda e di stampare l'elenco di tutte le schede estratte.

Nella pagina "Riepilogo schede con dati obbligatori mancanti" i campi, in cui è possibile specificare una o più condizioni di filtro e la modalità di ordinamento dei risultati, sono così popolati:

- il campo "Provincia" è inizialmente popolato con tutte le Province per le quali esista almeno una scheda "da completare" di competenza del Comune o dell'Ente di cui fa parte l'utente. Se l'utente specifica un valore per il campo "Provincia", il sistema popola il campo "Comune" con i Comuni facenti parte della Provincia specificata e per i quali esiste almeno una scheda "da completare" di competenza del Comune o dell'Ente di cui fa parte l'utente;
- il campo "Comune" è inizialmente popolato con tutti i Comuni per i quali esiste almeno una scheda "da completare" di competenza del Comune o dell'Ente di cui fa parte l'utente. Se l'utente specifica un valore per il campo "Comune", il sistema valorizza il campo "Provincia" con la Provincia di cui fa parte il Comune selezionato;
- il campo "Ordina per" è popolato con i dati mostrati nell'elenco (Provincia, Comune, Tipologia fabbricato);
- il campo "Tipo di ordinamento" prevede i valori "crescente" e "decrescente".

La modalità di ordinamento è regolata come segue:

- l'elenco delle schede che soddisfano le condizioni di filtro è ordinato in modalità crescente per:
  - Provincia;
  - Comune;
  - Tipologia fabbricato;
- è possibile, agendo sui campi "Ordina per" e "Tipo di ordinamento", cambiare soltanto il primo campo dell'ordinamento e, soltanto per tale campo, la modalità di ordinamento, ad esempio:  
se l'utente ha valorizzato il campo "Ordina per" con il valore "Tipologia fabbricato" e il campo "Tipo di ordinamento" con il valore "decrescente", l'elenco risulterà ordinato come segue:

○ Tipologia fabbricato	decrescente;
○ Provincia	crescente;
○ Comune	crescente.

Cliccando su "cerca", verranno estratte le schede che soddisfano le condizioni di filtro eventualmente specificate. Se l'utente non ha specificato nessuna condizione di filtro, il sistema estrae le schede "da completare" di competenza del Comune o dell'Ente a cui appartiene l'utente.

Una volta estratto l'elenco delle schede, l'utente può selezionare il pulsante "modifica" (§ 8.3.2), oppure "visualizza" (§ 8.4.1) oppure "stampa elenco" (§ 8.6.7).

### Modalità di attivazione

Viene attivata dall'utente tramite:

- il link “Riepilogo schede con dati obbligatori mancanti”, nella *home page*;
- la voce di menu “Schede con dati obbligatori mancanti”, nelle pagine:
  - Dati introduttivi;
  - Ricerca;
  - Ricerca avanzata.

### **8.7.2 Funzione “Modifica scheda”**

Cfr. § 8.3.2 Funzione “Modifica scheda”.

### **8.7.3 Funzione “Visualizzazione scheda”**

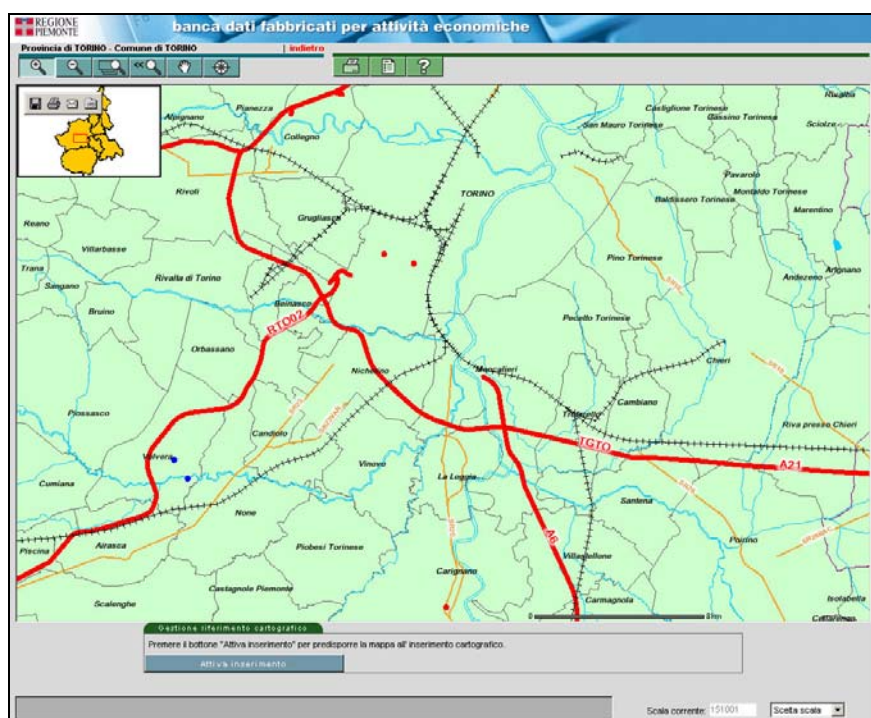
Cfr. § 8.4.1 Funzione “Visualizzazione scheda”.

### **8.7.4 Funzione “Stampa elenco”**

Cfr. § 8.6.7 Funzione “Stampa elenco”.

## **8.8 Pagina “Georeferenziazione”**

La pagina “Georeferenziazione”, nei tre possibili assetti, è mostrata nelle Fig. 26, Fig. 27, Fig. 28.



**Fig. 26 - Pagina “Georeferenziazione” – Consultazione**

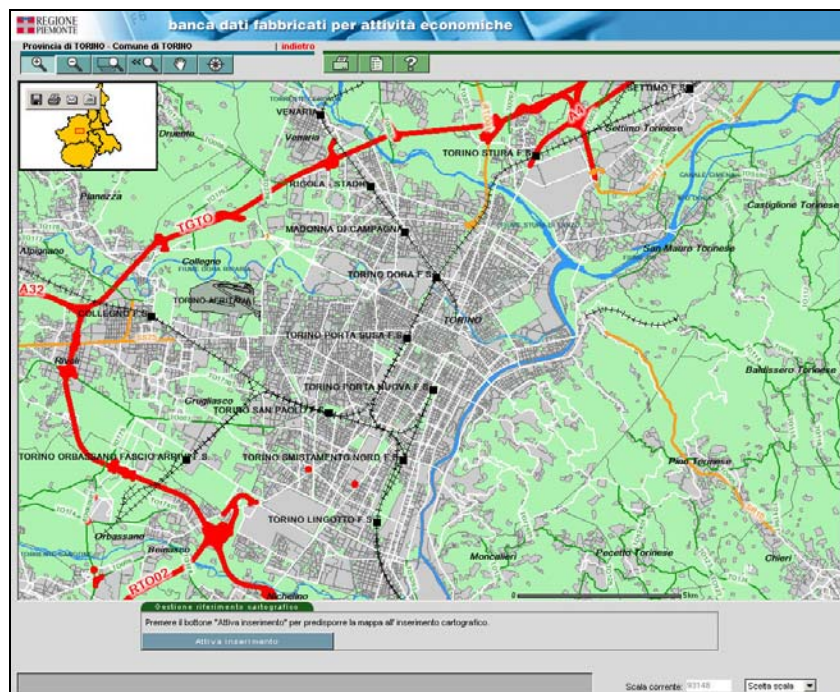


Fig. 27 - Pagina “Georeferenziazione” – Inserimento

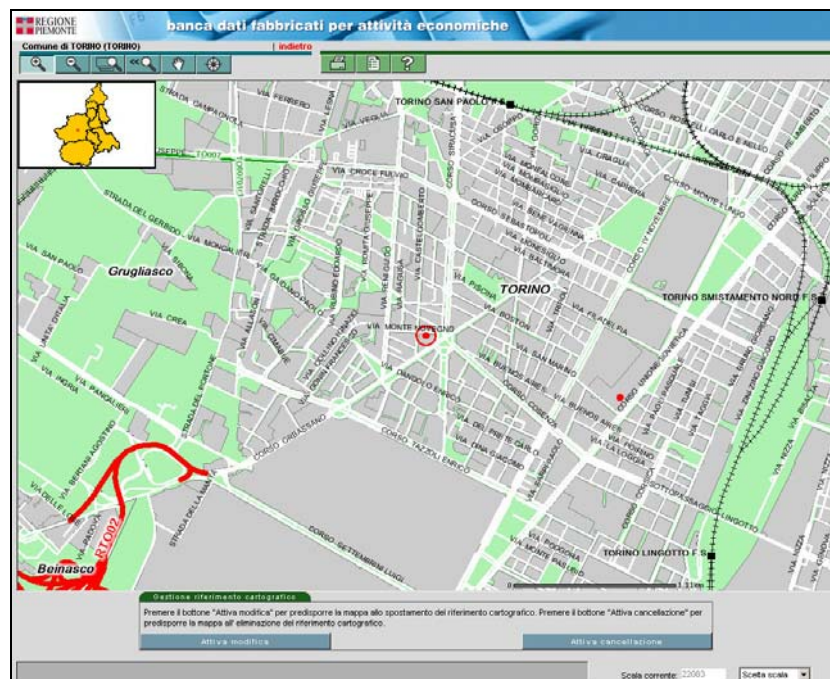


Fig. 28 - Pagina “Georeferenziazione” – Modifica

### Descrizione

Permette di effettuare la gestione (consultazione, inserimento, modifica, eliminazione) del riferimento cartografico della scheda selezionata.

### Modalità di apertura

Viene aperta dall'utente tramite:

- il bottone “georeferenziazione”, nelle pagine:
  - Ricerca;
  - Ricerca avanzata;
  - Visualizzazione scheda;
  - sezione “Riferimento cartografico” in fase di modifica scheda.

Se l'utente seleziona “georeferenziazione” nelle pagine “Ricerca”, “Ricerca avanzata” e “Visualizza scheda”, la pagina “Georeferenziazione” viene aperta in modalità “consultazione”.

Se l'utente seleziona “georeferenziazione” nella sezione “Riferimento cartografico” in fase di modifica della scheda, la pagina “Georeferenziazione” viene aperta in modalità “inserimento” oppure “modifica”, a seconda che la scheda sia, rispettivamente, priva o dotata di riferimento cartografico.

### Struttura della pagina

Sono presenti:

- i seguenti tasti funzione, tutti abilitati, che permettono di navigare nella mappa:
  - zoom avanti;
  - zoom indietro;
  - zoom estensione max (tutti i livelli);
  - zoom precedente;
  - muovi;
  - apri/chiudi mappa di inquadramento.
- i dati identificativi dell'area visualizzata dalla mappa:
  - Comune;
  - Provincia.
- la mappa di inquadramento, che mostra quale zona della Regione Piemonte è attualmente visualizzata nella mappa;
- la mappa (cartina geografica)  
(la mappa è centrata sul Comune di competenza della scheda selezionata quando la pagina “Georeferenziazione” è aperta in modalità “inserimento”; la mappa è centrata sul riferimento cartografico della scheda selezionata quando la pagina “Georeferenziazione” è aperta in modalità “consultazione” o “modifica”);
- i bottoni (cfr. § 6.2 “Bottoni”):
  - indietro  
(rimanda alla componente alfanumerica di provenienza);
  - legenda  
(apre un prospetto utile per interpretare le convenzioni cartografiche);
  - visualizza i dati della scheda  
(riporta alla visualizzazione del dettaglio della scheda);
  - guida  
(apre una guida on line che descrive in dettaglio le funzioni nella pagina “Georeferenziazione”);
  - stampa

- **help**  
(apre la guida on line che descrive la riduzione di scala).

### Funzioni

Permette di effettuare le operazioni:

- consultazione riferimento cartografico;
- inserimento riferimento cartografico;
- modifica riferimento cartografico.

#### **8.8.1 Funzione “Georeferenziazione – Consultazione riferimento cartografico”**

Cfr. § 8.4.4 Funzione “Georeferenziazione – Consultazione riferimento cartografico”.

#### **8.8.2 Funzione “Georeferenziazione – Inserimento riferimento cartografico”**

Cfr. § 8.3.4 Funzione “Georeferenziazione – Inserimento riferimento cartografico”.

#### **8.8.3 Funzione “Georeferenziazione – Modifica riferimento cartografico”**

Cfr. § 8.3.5 Funzione “Georeferenziazione – Modifica riferimento cartografico”.

### **8.9 Pagina “Allegati”**

La Figura 29 rappresenta la pagina “Gestione Allegati”.

intranet.rupar.piemonte.it

**banca dati fabbricati per attività economiche**

Home Creazione scheda Ricerca Ricerca avanzata Schede con dati obbligatori mancanti help

Nome utente: DEMO20 CSI PIEMONTE [chiudi sessione](#)

Ente: CSI PIEMONTE Tipologia fabbricato: Palazzina per uffici

Data aggiornamento: 26/02/2008 Stato scheda: Pubblicata

**Banca Dati Fabbricati per Attività Economiche**

☒ Dati introduttivi ☒ Riferimento urbanistico ☒ Contatto ☒ Accessibilità infrastrutture ☒ Caratteristiche

☒ Condizioni di cessione ☒ Agevolazioni finanziarie ☒ Servizi e aziende nell'area ☒ Riferimento cartografico

☒ Gestione allegati ☒ compilato ☐ da compilare

**Gestione allegati**

In questa sezione è possibile aggiungere più allegati ad una scheda. **Ogni allegato non può superare la dimensione di 1Mb.**

Codice scheda

Allega immagini (fotografie, mappe,...) \*  [Sfoglia...](#)

Descrizione allegato \*  [allega](#)

**Elenco degli allegati**

Descrizione degli allegati	Norme di Attuazione
<input type="checkbox"/>	

[elimina](#) [annulla](#)

Per inserire un allegato è necessario compilare i campi contrassegnati con !\*

[annulla](#) [visualizza scheda](#)

**Fig. 29 - Pagina “Gestione Allegati” (utente COMPILATORE)**

### Descrizione

Permette all'utente Compilatore di inserire allegati (documenti, fotografie, planimetrie del fabbricato) a corredo del fabbricato.

### Modalità di apertura

Viene proposta dal sistema quando l'utente clicca sulla sezione “Gestione Allegati” in corrispondenza di una Scheda.

### Struttura

Sono presenti:

- le voci di menu:
  - Home;
  - Creazione scheda;
  - Ricerca;
  - Ricerca avanzata;
  - Schede con dati obbligatori mancanti;
  - Help.
- le informazioni sintetiche della scheda selezionata:
  - Comune;
  - Tipologia fabbricato;
  - Data di aggiornamento;
  - Stato scheda.
- i link alle varie sezioni di dati identificativi della scheda selezionata (cfr. § 7.5 “Compilazione delle pagine relative alle varie sezioni della scheda”):



- Riferimento urbanistico (Fig. 12);
  - Contatto (Fig. 13);
  - Accessibilità infrastrutture (Fig. 14);
  - Caratteristiche (Fig. 15);
  - Condizioni di cessione (Fig. 16);
  - Agevolazioni finanziarie (Fig. 17);
  - Servizi e aziende nell'area (Fig. 18);
  - Riferimento cartografico (Fig. 19).
- i campi:
- in modalità **"inserimento"**:
    - Allegato  
(la dimensione massima del file non deve superare 1Mb);
    - Descrizione allegato  
(testo comprendente al massimo 100 caratteri spazi inclusi);
  - in modalità **"visualizzazione"**:
    - Descrizione allegato  
(testo comprendente al massimo 100 caratteri spazi inclusi).
- i bottoni (cfr. § 6.2 "Bottoni"):
- chiudi sessione;
  - sfoglia;
  - allega;
  - elimina;
  - annulla;
  - visualizza scheda.

## Funzioni

Permette di utilizzare le funzioni:

- inserimento allegati (cfr. § 8.9.1 - Funzione "Inserisci allegato");
- cancellazione allegati (cfr. § 8.9.2 - Funzione "Cancella allegato").

### **8.9.1 Funzione "Inserisci allegato"**

Consente all'utente Compilatore di inserire allegati in qualsiasi formato a corredo del fabbricato.

#### Descrizione

Consiste nell'inserire un allegato specificandone una breve descrizione, cliccando sul bottone **"allega"**. Il documento è consultabile da parte dell'utente internet e dall'utente Operatore, nel momento in cui si collega al servizio e consulta le schede pubblicate.

#### Modalità di attivazione

Viene attivata dal Compilatore cliccando sulla sezione "Gestione Allegati" in fase di modifica di una Scheda.

### **8.9.2 Funzione "Cancella allegato"**

Consente di eliminare uno o più allegati precedentemente inseriti per una Scheda.

#### Descrizione



Occorre selezionare uno o più allegati da cancellare e cliccare sul bottone “**elimina**”, in questo modo l’allegato viene eliminato e non è più consultabile.

Modalità di attivazione

Viene attivata dal Compilatore cliccando sulla sezione “Gestione Allegati” di una Scheda.

## 9 PAGINE E FUNZIONI PREVISTE PER L'UTENTE OPERATORE

Di seguito una descrizione di pagine e funzioni della componente di Back Office dell'applicazione SPUFAB, ad uso dell'utente con il profilo di "OPERATORE".

In ciascuna delle pagine di Back Office (tranne in "Registrazione utente" e in "Georeferenziazione"), sono riportati i seguenti dati identificativi dell'utente che ha effettuato la connessione:

- Nome e Cognome;
- Comune o Ente di appartenenza.

### 9.1 Pagina "Registrazione utente"

Cfr. § 8.1 Pagina "Registrazione utente".

### 9.2 Home Page

La *home page* per l'utente OPERATORE è mostrata in Fig. 10.

#### Descrizione

È la pagina di partenza, nella quale è disponibile il link per attivare la funzione a disposizione dell'operatore prevista dal sistema.

#### Modalità di apertura

Viene aperta:

- in automatico dal sistema quando:
  - un utente già registrato nell'applicazione SPUFAB accede all'applicazione;
  - un utente che accede per la prima volta all'applicazione SPUFAB ha effettuato con successo la registrazione;
- in seguito alla selezione, da parte dell'utente, della voce di menu "Home", nelle pagine:
  - Ricerca avanzata;
  - Visualizzazione scheda.

#### Struttura della pagina

Sono presenti:

- i link:
  - Ricerca avanzata delle schede;
- l'elenco "Schede non aggiornate da almeno 6 mesi" (l'elenco è in formato tabulare e i dati visualizzati sono: Comune, Tipologia fabbricato, Data ultimo aggiornamento, Stato scheda)  
(i valori contenuti nella colonna "Tipologia fabbricato" non sono dei link);
- i bottoni (cfr. § 6.2 "Bottoni"):
  - chiudi sessione;
  - help, per l'elenco delle schede non aggiornate da almeno 6 mesi.

L'elenco "Schede non aggiornate da almeno 6 mesi" contiene le schede di competenza del Comune o Ente di appartenenza dell'utente, escluse quelle che si trovano nello stato "storicizzata", la cui data ultimo aggiornamento è anteriore di almeno 6 mesi alla data corrente. Si ricorda che solo un utente con il profilo di "COMPILATORE" può accedere e modificare una scheda non aggiornata.

### 9.3 Pagina "Ricerca avanzata"

La pagina "Ricerca avanzata" è mostrata in Fig. 30.

intranet.rupar.piemonte.it

banca dati fabbricati per attività economiche

Home Ricerca avanzata help

Nome utente: DEMO22 CSI PIEMONTE [chiudi sessione](#)

Banca Dati Fabbricati per Attività Economiche

Riepilogo schede

Filtra schede

Provincia ASTI

Comune Selezione un valore

Stato della scheda Pubblicata

Tipologia fabbricato Selezione un valore

Ordina per Provincia

Tipo di ordinamento crescente [cerca](#)

Vai alla ricerca semplice

Numero schede estratte: 2 (1 pagine) 1 prima < prec | succ > ultima

Provincia	Comune	Indirizzo	Tipologia fabbricato	Stato scheda
<input type="checkbox"/> ASTI	AZZANO D'ASTI	PIAZZA COLONNA 3	Palazzina per uffici	Pubblicata
<input type="checkbox"/> ASTI	CELLE ENOMONDO	CORSO NIZZA 22	Palazzina per uffici	Pubblicata

[seleziona tutto](#) [deseleziona tutto](#)

Numero schede estratte: 2 (1 pagine) 1 prima < prec | succ > ultima

[visualizza](#) [georeferenziazione](#) [stampa elenco](#)

Fig. 30 - Pagina "Ricerca avanzata" (utente OPERATORE)

#### Descrizione

Permette di effettuare una ricerca delle schede, che si trovano nello stato "pubblicata" e "storicizzata", di competenza del Comune o dell'Ente di cui fa parte l'utente.

#### Modalità di apertura

Viene aperta dall'utente tramite:

- il link "Ricerca avanzata delle schede", nella home page;
- la voce di menu "Ricerca avanzata", nella pagina:
  - Visualizzazione scheda.

#### Struttura della pagina

Sono presenti:

- le voci di menu:
  - Home;
  - Help.

- i campi (in cui è possibile specificare le condizioni di filtro):
  - Provincia;
  - Comune;
  - Stato della scheda;
  - Tipologia di fabbricato.
- i campi (in cui è possibile specificare la modalità di ordinamento dei dati estratti):
  - Ordina per;
  - Tipo di ordinamento.
- i bottoni (cfr. § 6.2 “Bottoni”):
  - chiudi sessione;
  - cerca;
  - seleziona tutto;
  - deseleziona tutto;
  - visualizza;
  - georeferenziazione;
  - stampa elenco.

(se l'utente ha selezionato più schede, cliccando su “visualizza” o “georeferenziazione”, viene visualizzato un messaggio di errore; analogamente se l'utente ha selezionato una scheda priva di riferimento cartografico e ha cliccato su “georeferenziazione” )

## Funzioni

Permette di utilizzare le funzioni:

- Ricerca scheda;
- Visualizzazione scheda;
- Georeferenziazione;
- Stampa elenco.

### **9.3.1 Funzione “Ricerca scheda”**

#### Scopo

Ha lo scopo di cercare, nell'archivio dell'applicazione SPUFAB, una scheda per consultarne i dati, oppure un insieme di schede per stamparne l'elenco.

#### Campo di applicativo

Si applica alle schede, che si trovano nello stato “pubblicata” e “storicizzata”, di competenza del Comune o dell'Ente di cui fa parte l'utente Operatore.

#### Descrizione

Nella pagina “Ricerca avanzata” i campi, in cui è possibile specificare una o più condizioni di filtro e la modalità di ordinamento dei risultati, sono così popolati:

- il campo “Provincia” è inizialmente popolato con tutte le Province per le quali esiste almeno una scheda, nello stato “pubblicata” o “storicizzata”, di competenza del Comune o dell'Ente di cui fa parte l'utente. Se viene specificato un valore per il campo “Provincia”, il sistema popola il campo “Comune” con i Comuni facenti parte della Provincia specificata e per i quali esiste almeno una scheda di competenza del Comune o dell'Ente di cui fa parte l'utente;

- il campo “Comune” è inizialmente popolato con i Comuni per i quali esiste almeno una scheda, in stato “pubblicata” o “storicizzata”, di competenza del Comune o dell’Ente di cui fa parte l’utente. Se viene specificato un valore per il campo “Comune”, il sistema valorizza il campo “Provincia” con la Provincia di cui fa parte il Comune selezionato;
- il campo “Stato della scheda” è popolato con i valori “pubblicata” e “storicizzata” (i soli in cui si possono trovare le schede consultabili da parte di un Utente OPERATORE);
- il campo “Ordina per” è popolato con i dati mostrati nell’elenco (Provincia, Comune, Tipologia fabbricato, Stato della scheda);
- il campo “Tipo di ordinamento” prevede i valori “crescente” e “decrescente”.

Cliccando su “cerca”, vengono estratte le schede, che si trovano nello stato “pubblicata” o “storicizzata”, di competenza del Comune o dell’Ente a cui appartiene l’utente e che soddisfino le condizioni di filtro eventualmente specificate.

Per la modalità di ordinamento, cfr. § 8.6.1.

#### Modalità di attivazione

Viene attivata dall’utente tramite:

- il link “Ricerca avanzata delle schede”, nella home page;
- la voce di menu “Ricerca avanzata”, nella pagina:
  - Visualizzazione scheda.

### **9.3.2 Funzione “Visualizzazione scheda”**

Cfr. § 8.4.1 Funzione “Visualizzazione scheda”.

### **9.3.3 Funzione “Georeferenziazione”**

Cfr. § 8.4.4 Funzione “Georeferenziazione”.

### **9.3.4 Funzione “Stampa elenco”**

#### Scopo

Ha lo scopo di produrre un documento cartaceo contenente l’elenco, in formato tabulare, delle schede estratte.

#### Campo di applicazione

Si applica a una o più schede esistenti, reperite con una ricerca nella pagina “Ricerca avanzata”; le schede estratte costituiscono un sottoinsieme di tutte le schede, che si trovano nello stato “pubblicata” o “storicizzata”, di competenza del Comune o Ente di appartenenza dell’utente.

#### Descrizione

Produce un documento cartaceo contenente:

- Nome Cognome, Comune o Ente di appartenenza dell’utente;
- condizioni di filtro impostate;
- elenco, in formato tabulare, delle schede estratte;

- data e ora di esecuzione della stampa.

#### Modalità di attivazione

Viene attivata dall'utente tramite:

- il bottone "stampa elenco", nelle pagine:
  - Ricerca avanzata.