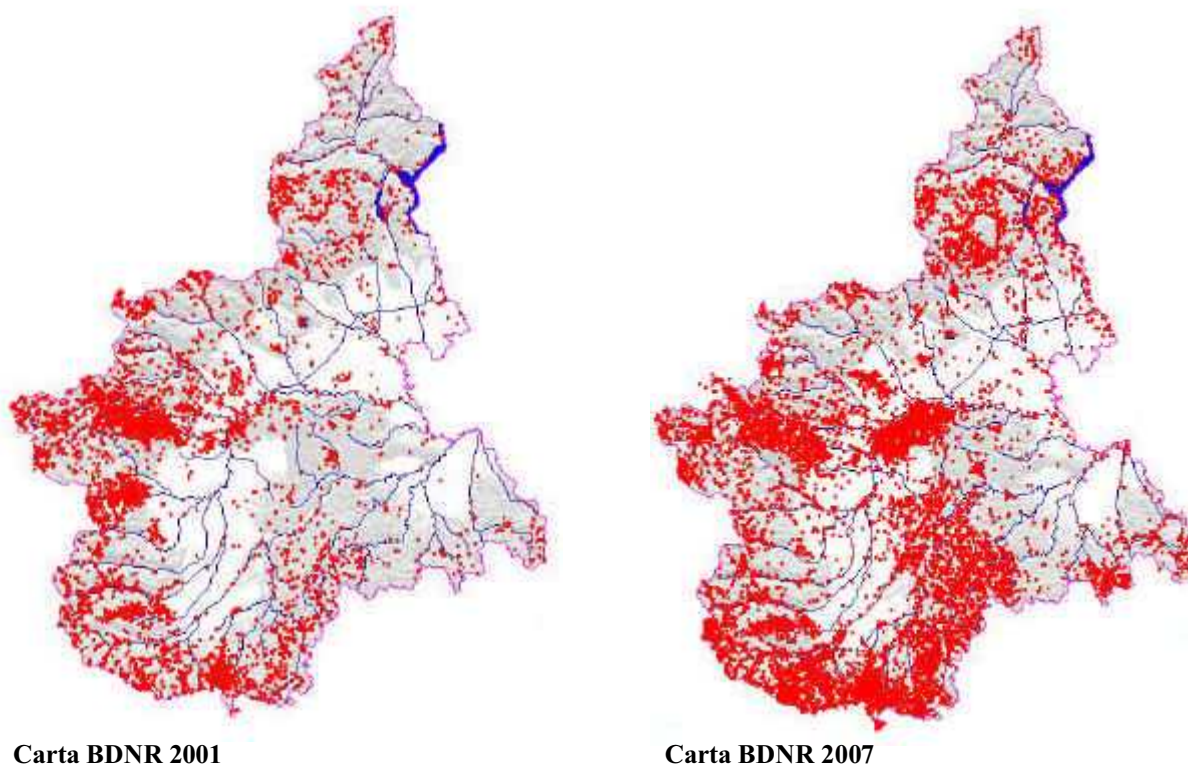


## I CONTENUTI DELLA BANCA DATI FLORISTICA

In **Fig. 1** sono poste a confronto le carte che rappresentano le stazioni di rilevamento botanico rispettivamente registrate e georeferenziate nella Banca Dati Floristico-Vegetazionale della Regione Piemonte nel 2001 e nel 2007.



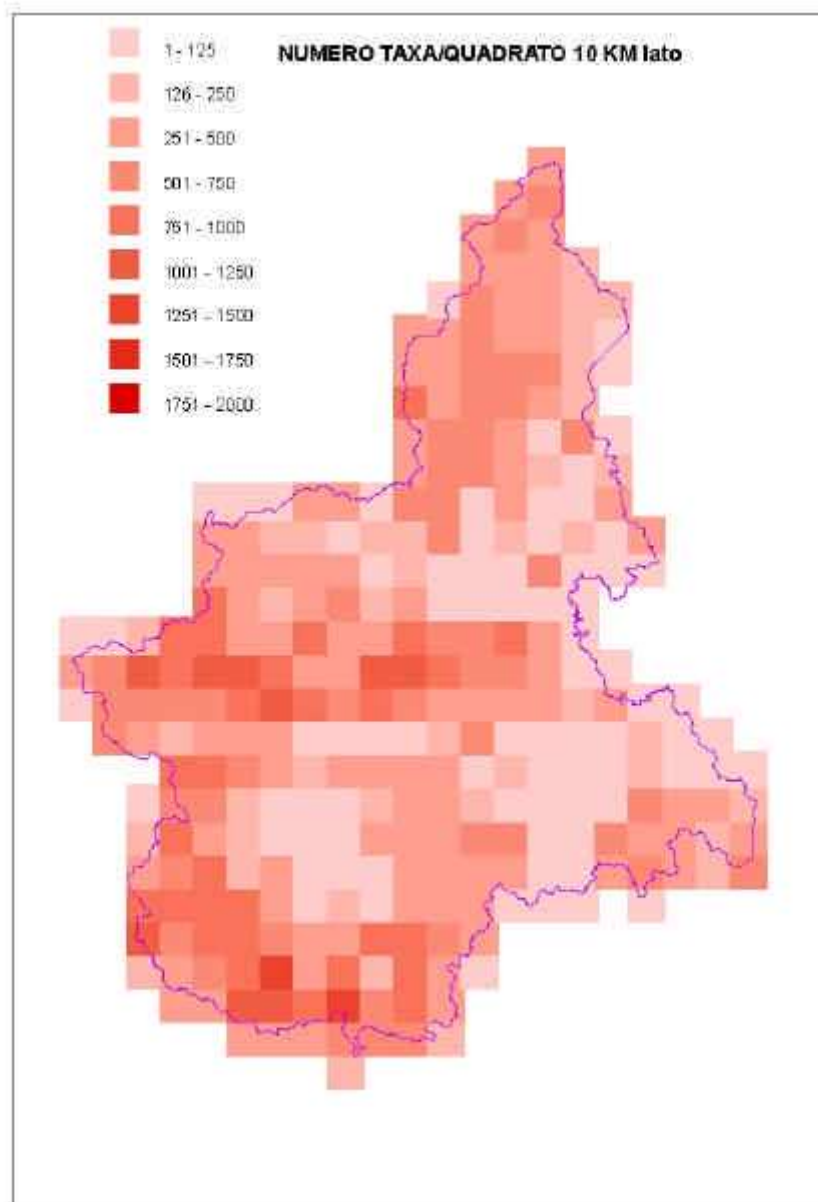
**Fig. 1 – Carte delle stazioni di rilevamento botanico registrate nella Banca Dati Floristico-Vegetazionale**

E' evidente l'incremento nella raccolta, informatizzazione e validazione dei dati floristici occorso negli ultimi sei anni.

In **Fig. 2** è rappresentato il grado di conoscenza della flora vascolare del Piemonte in base ai dati acquisiti nelle BDNR alla data odierna. I quadranti di 10 km di lato utilizzati nella rappresentazione cartografica sono stati tematizzati con un'intensità crescente di colore che corrisponde ad una maggiore frequenza di taxa censiti all'interno del quadrante.

Occorre rilevare che è improprio parlare di una carta della "ricchezza specifica" - intesa come numero di specie o taxa per quadrante -, per ora fortemente condizionata dall'intensità di esplorazione floristica dell'area e dall'intensità di informatizzazione dei dati e, solo secondariamente legata alla reale ricchezza specifica .

Solo la progressione degli studi e dell'esplorazione floristica del Piemonte e, parallelamente, l'informatizzazione dei dati nelle BNDR permetteranno di colmare tali lacune e di elaborare carte della ricchezza specifica o carte della biodiversità.

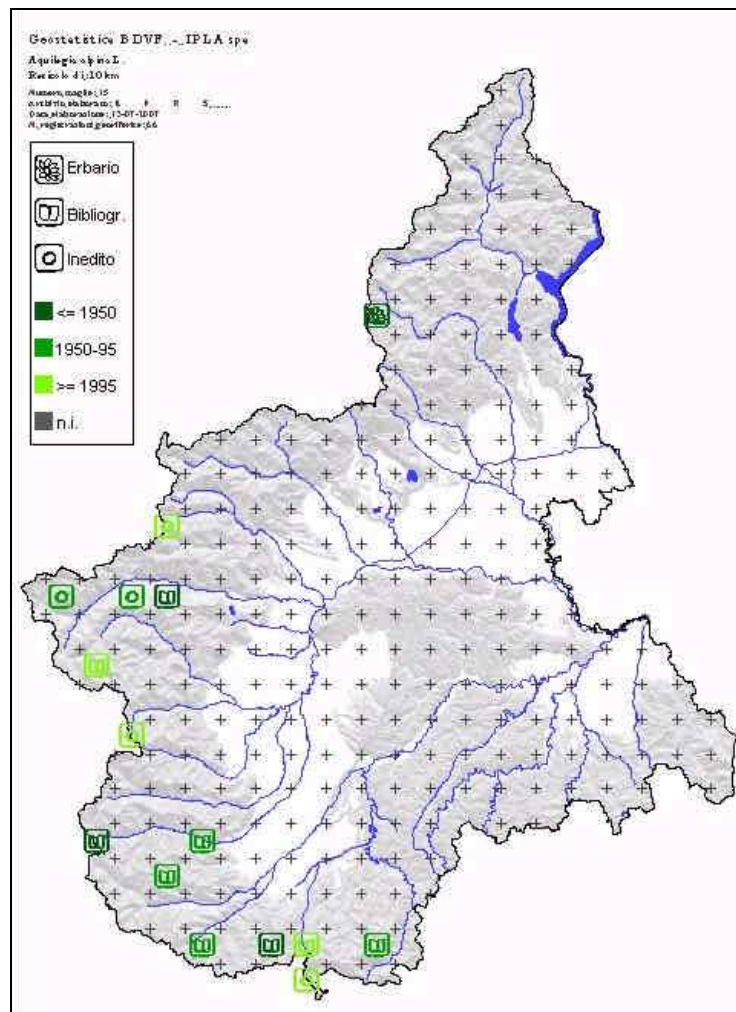


**Fig. 2** Grado di conoscenza della flora vascolare del Piemonte in base ai dati acquisiti nelle BDNR alla data odierna

Di seguito a titolo di esempio vengono presentate le carte di distribuzione di alcune specie di interesse conservazionistico, tematizzate in base ad età del dato (<=1950), 1950-95; >=1995) e fonte del dato (Erbario, Inedito, Bibliografico)



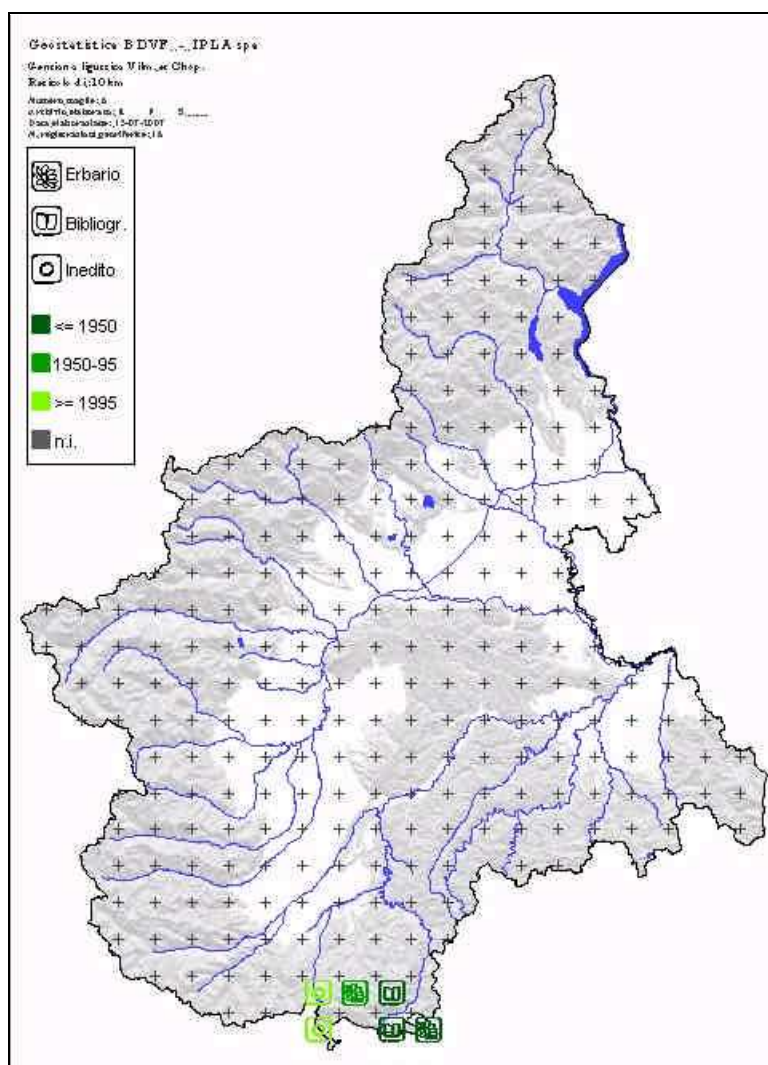
*Aquilegia alpina* (Linnaeus)  
Allegato IV (D) della Dir. Habitat 92/43/CEE



Banca dati 2007



*Gentiana ligustica* (Vilm. et Chop.)  
Allegato II (B) e IV (D) della Dir. Habitat 92/43/CEE



Banca dati 2007

## **BIBLIOGRAFIA FLORISTICA**

### **Bibliografie inserite completamente**

Abbà 1973b; Abbà 1975b; Abbà 1981c; Abbà 1982a; Abbà 1982b; Abbà 1984; Abbà 1985; Abbà 1985-1986; Abbà 1991; Ajassa 1979a; Allioni 1785; Anonimo 1880; Ardissonne 1903a; Ardissonne 1905; Ardoino 1867; Ariello and Abbà 1969; Ariello and Bellia 1976; Arietti 1976; Badino, Sella et al. 1986; Badino, Camoletto Pasin et al. 1982-1983; Balbis 1803-1804; Baratti 1979; Barbero 1969; Barbero and Bono 1967; Barbero and Bono 1968; Barbero, Gruber et al. 1971; Bellia 1977; Bellia 1978; Bellia and Della Beffa 1981-1987; Benetti, Mondino et al. 2001; Bertolani Marchetti 1954; Bono 1961; Bono 1964a; Bono 1964b; Bono 1964c; Bono 1964d; Bono 1965a; Bono 1966; Bono 1967a; Bono 1967c; Bono 1967d; Bono 1969a; Bono and Barbero 1971; Bono, Barbero et al. 1967; Borel and Polidori 1977; Bovio and Cerutti 1993; Bovio and Fenaroli 1989; Briquet 1891-1895; Briquet 1897; Briquet 1902; Burnat 1883; Burnat and Briquet 1902; Burnat, Briquet et al. 1892-1931; Callé and Ozenda 1950; Camoletto Pasin 1993; Camoletto Pasin and Dal Vesco 1986; Camoletto Pasin, Rosenkrantz et al. 1994; Camoletto Pasin 1995; Caramiello Lomagno and Montacchini 1977; Carrega 1988a; Carrega 1988b; Carrega 1988c; Carrega and Silla 1995; Carrega 1991; Chabert 1900; Charpin and Salanon 1985; Charpin and Salanon 1988b; Charrier 1949a; Charrier 1949b; Charrier 1949c; Charrier 1950; Charrier 1951a; Charrier 1951b; Charrier 1951c; Charrier 1953; Charrier 1954a; Charrier 1954b; Charrier 1955a; Chiovenda 1927; Chiovenda 1931; Christ 1900; Costabello 1963a; Costabello 1964; Costabello 1966; Cristaldi and Mondino 1994; Dal Vesco 1960; Dal Vesco and Buffa 1991; Dal Vesco, Camoletto Pasin et al. 1994; Dal Vesco, Forneris et al. 1985-1986; Dal Vesco and Ostellino 1985; Dal Vesco and Peyronel 1981; Demaria and Tognon 1995; Desfayes 1993; Ebone 2000; Ebone, Mondino et al. 2001a; Ferrari, Gola et al. 1908; Ferrari and Mattiolo 1906; Ferrari and Mattiolo 1911; Ferrari, Vallino et al. 1914; Ferrari, Vignolo-Lutati et al. 1917; Gallino, Polidori et al. 1998; Gardini Peccenini 1994; Gardini Peccenini 1997; Giacomini 1952; Giorda and Meytre 1989; Giordano 1940; Gola 1932-1933; Gola 1933-1934; Gruber 1968; Gulino and Gulino 1972; Guyot 1923; Hofmann 1970; Ingegnatti 1877; Korwin, Montacchini et al. 1980-1981; Krukowski Korwin 1978; Lazare 1984; Markgraf 1967; Martini 1982b; Martini 1992; Martini 1994; Mattiolo 1894a; Mattiolo 1894b; Mattiolo 1932; Mondino 1961; Mondino 1964; Mondino 1965; Mondino 1966a; Mondino 1966b; Mondino 1967; Mondino 1986b; Mondino 1986c; Mondino and Giordano 1962; Mondino and Scotta 1982a; Mondino and Tibaldo 1996; Montacchini 1966b; Montacchini 1966c; Montacchini 1968; Montacchini 1976; Montacchini and Ariello 1967; Montacchini and Caramiello Lomagno 1968; Mussa 1908; Mussa 1937; Mussa 1940; Negri 1906-1907; Negri 1920-1921; Negri 1931; Nobili 1895; Orsino and Dameri 1998; Ostellino 1987; Parchi 1993; Pascale 1989; Pascale 1990a; Pascale 1990b; Pascale 1991a; Pascale 1991b; Pascale 1992; Pascale 1994; Pascale 2000; Pedrotti 1971; Pedrotti 1977; Pescarolo 1986; Piccone, De Toni et al. 1911; Pichi-Sermolli 1957; Piovano 1952b; Piovano 1965; Piovano and Bono 1958; Pirotta 1893; Poirion, Bono et al. 1967; Pons 1900; Re and Gallino 1995; Re 1805; Rebora 1989; Rotti 1990; Rotti 1992b; Rotti 1992c; Rotti 1993a; Rotti 1994a; Rotti 1994b; Rotti 1996a; Sappa 1949; Sappa and Charrier 1948; Sappa and Piovano 1950; Scotta 2000; Scotti 1937; Sella 1988; Soldano 1985; Tognon and De Maria 1998; Vai 1997; Zaccara and C. 2001.

## **Bibliografie inserite parzialmente**

AA.VV. 1993; AA.VV. 1994; AA.VV. 1999a; AA.VV. 1999b; AA.VV. 2000; Abbà 1972; Abbà 1973a; Abbà 1974; Abbà 1975a; Abbà 1976; Abbà 1977a; Abbà 1977b; Abbà 1979; Abbà 1980; Abbà 1981a; Abbà 1981b; Abbà 1983a; Abbà 1983b; Abbà 1983-1984; Abbà 1986; Abbà 1988; Abbà 1989; Abbà 1995; Agnese, Lazzarin et al. 1985; Ajassa, Dal Vesco et al. 1979; Ajassa 1979b; Ajassa 1979c; Ajassa 1979d; Allioni 1770-1773; Allioni 1789; Anchisi, Bernini et al. 1996a; Anchisi, Bernini et al. 1996b; Anonimo 1885; Antonietti 2002; Ardissonne 1903b; Ardoino 1860; Ariello 1953; Ariello and Bellia 1977; Ariello and Bellia 1978; Ariello and Bellia 1979-1980; Ariello, Bellia et al. 1981-1987; Ariello, Rosenkrantz et al. 1974; Autran 2002; Balbis 1801; Balbis 1804; Balbis 1806; Balbis 1809; Balbis 1833; Baldini 1993; Ball 1879; Ball 1896; Banfi 1988; Baratti, Boasso et al. 1979; Barbero 1970; Barbero 1972; Barbero and Charpin 1970; Barbero, Hammoud et al. 1988a; Barbero, Hammoud et al. 1988b; Barbero and Loisel 1971; Barbero, Loisel et al. 1972; Baruffi 1853-1861; Becherer 1976; Béguinot 1907; Bellardi 1788; Bellardi 1792; Bellardi [sec. XVII; Belli 1889a; Belli 1889b; Belli 1918-1919; Bellia 1976; Bellia and De Andrade Chiappeta 1972; Benito Moraldo 1987-88; Bertolani, Accorsi et al. 1972; Bertolani Marchetti 1955; Bertolani Marchetti 1960; Bertolani Marchetti 1968; Bertolino 1991; Bertoloni 1833-1854; Boggiani 1898; Boggio and Montacchini 1972; Bolzon 1918; Bongini 1917; Bonnaz 1839; Bono 1965a; Bono 1965b; Bono 1967b; Bono 1969b; Bouvet and Pivani 1998; Bovo and Maffeo 1980; Bracco, Sartori et al. 1984; Braun-Blanquet 1961; Breistoffer 1948; Briosi 1892; Buffa and Montacchini 1994; Burnat 1882; Burnat and Gremlì 1879; Burnat and Gremlì 1882-1883; Buscalioni and Muscatello 1912-1914; Caballo 1995; Camisola 1854; Camoriano 1990; Camus 1905; Capo 1991-1992; Cappelletti 1935; Cappelletti 1938; Carrega and Silla 1999; Casalone Rinaldi 1991; Caso 1881; Cavanna 1989; Charpin and Salanon 1988a; Charrier 1955b; Charrier 1960; Chiariglione 1988; Chiarugi 1925; Colla 1821; Colla 1833-1837; Correvon 1906; Costabello 1963b; Da Via' 1991; Dal Vesco and Camoletto Pasin 1992; Dal Vesco and Rosenkrantz 1985-1986; De Biaggi 1976-1977; Donna 1944; Dotta 1998; Ebone 1998; Ebone, Mondino et al. 2001b; Ebone, Mondino et al. 2001c; Ebone, Mondino et al. 2001d; Ebone, Sindaco et al. 2005; Fenaroli 1926; Ferrari 1912; Ferraris 1900; Ferraris 1903; Ferraris and Ferro 1904a; Ferraris and Ferro 1904b; Ferraris and Ferro 1906; Filipello, Sartori et al. 1976; Filipello, Sartori et al. 1980-1981; Fiori 1923-1929; Fiori and Béguinot 1910; Fontana 1929; Forneris 1994; Gallino, Ostellino et al. 1993; Gallino and Pallavicini 2000; Gallo 1996; Gallo 2001; Gardini Peccenini 1991; Gibelli and Belli 1888-1893; Gola 1910; Gola 1912; Gola 1929; Gola, Ferrari et al. 1911; Gras 1873; Gulino 1975a; Gulino 1975b; Gulino 1976; Guyot 1925; Lavy 1800; Lonati and Lonati 1998; Luzzatto 1935; Martini 1978; Martini 1982a; Martini 1983; Mattiolo 1892-1893; Mattiolo 1907; Mattiolo 1919; Mattiolo 1921; Mattiolo 1932; Milone 1967-1968; Minuzzo, Tisi et al. 2005; Miserere post 1900; Miserere and Camoletto Pasin 1998; Miserere, Dal Vesco et al. 2001; Mondino 1958; Mondino 1986a; Mondino 1992a; Mondino 1992b; Mondino 1994a; Mondino 1994b; Mondino 1995; Mondino 2004; Mondino and Bensi 2000; Mondino, Hoffmann et al. 1983; Mondino and Marangoni 2002; Mondino and Scotta 1982b; Mondino and Scotta 1983; Mondino and Scotta 1987; Mondino and Scotta 1988; Mondino and Scotta 1990; Mondino and Scotta 1992; Mondino and Scotta 1993; Mondino and Scotta 1994; Mondino and Scotta 2000; Mondino and Selvaggi 2003; Montacchini 1964; Montacchini 1966a; Montacchini 1967; Montacchini 1972; Montacchini, Caramiello Lomagno et al. 1983; Montacchini, Caramiello Lomagno et al. 1982; Montacchini, Filipello et al. 1965; Montacchini and Forneris 1982-1983; Montacchini and Siniscalco 1989; Mussa 1909a; Mussa 1909b; Mussa 1916; Mussa 1923; Mussa 1931; Mussa 1934; Mussa 1939; Nardi 1984; Nardi, Rasbach et al. 1978; Negri 1905; Negri 1912; Negri 1919; Negri 1927-1928; Negri 1949; Noelli 1913; Odasso and Rota 1989; Orsino 1972a; Orsino 1972b; Ostellino 1989; Ostellino 1991; Parlatore 1848-1896; Parlatore 1890; Peroni and Peroni 1995-1997; Peyronel 1980a; Peyronel and Dal Vesco 1972; Peyronel, Dal Vesco et al. 1972; Peyronel 1980b; Peyronel 1987; Raffaelli 1979; Rasetti 1980; Raynal 1966; Re 1821; Re 1825-1827; Re 1827; Ricceri 1982;

Rinaldi 1948; Rinaldi 1949; Rizzotto 1979; Rosenkrantz and Tosco 1980; Rossi 1883; Rossotti 1970-1971; Rostan 1889; Rotti 1992a; Rotti 1993b; Rotti 1996b; Rotti 1998; Sacco 1962; Saint-Yves 1913; Sampò 1990-1991; Sandoz and Barbero 1974; Sanino and Sciandra 1998; Santi 1904; Santi 1911; Santi 1917; Sappa 1938; Sappa 1938-1939; Sappa 1939; Sappa 1941-1942; Sappa 1946; Sappa 1947a; Sappa 1947b; Sappa 1947c; Sappa and Charrier 1949; Sappa and Piovano 1946; Saracco 1985; Sartori and Terzo 1986; Sartori and Terzo 1991; Scotta 1982a; Scotta 1982b; Scotta 1982c; Scotta 1983a; Scotta 1983b; Scotta 1994a; Scotta 1994b; Scotta 1996; Scotta and De Biaggi 1981; Scotta and Mondino 1995; Siniscalco and Piervittori 1987-1988; Soldano 1982; Soldano 1983; Soldano 1987; Soldano 1991; Soldano and Badino 1989; Soldano and Badino 1990; Soldano and Sella 2000; Soster 1986; Soster 1990; Soster 1996; Steinberg 1971; Sturani 1981a; Sturani 1981b; Tadini 1967; Terretaz 1962-1963; Tjaden 1969; Tosco 1951; Tosco 1952; Tosco 1954; Tosco 1960; Tosco 1964-1966; Tosco 1968; Tosco 1973; Tosco 1975; Tosco 1979-1980; Tosco and Ariello 1954; Vaccaneo 1929; Vaccaneo 1934a; Vaccaneo 1934b; Vaccari 1927; Vaccari 1905; Vaccari 1911; Vaccari and Wilczek 1909; Valbusa 1897; Varalda, Forneris et al. 1983-1984; Verger 1993; Vignolo-Lutati 1920; Vignolo-Lutati 1926; Vignolo-Lutati 1927a; Vignolo-Lutati 1927b; Vignolo-Lutati 1928; Vignolo-Lutati 1929; Vignolo-Lutati 1937; Vignolo-Lutati 1946; Vignolo-Lutati 1948; Vignolo-Lutati 1949; Vignolo-Lutati 1952; Vignolo-Lutati 1953; Werner 2001; Zonnereld 1980; Zuccarelli 1956; Zumaglini 1849-1864.