 REGIONE PIEMONTE	<p align="center">FSE SOL – CONSEGNA RICETTE IN FARMACIA</p> <p align="center">Specifiche tecniche per l'integrazione tra i gestionali di farmacia ed il Fascicolo Sanitario Elettronico della Regione Piemonte per i servizi online al cittadino</p>	 <p align="right">Pag. 1 di 12</p>
---	---	---


FSE SOL – CONSEGNA RICETTA IN FARMACIA

Specifiche tecniche per l'integrazione tra i gestionali di farmacia ed il Fascicolo Sanitario Elettronico della Regione Piemonte per i servizi on line al cittadino

Versione 4



STATO DELLE VARIAZIONI

VERSIONE	DATA	DESCRIZIONE DELLA VARIAZIONE
V4	22/02/2022	Par. 4.1 e 4.2: modificato codice del tag applicativo Verticale
V3	04/02/2022	Par. 5: aggiornato tabella codici di errore
V2	26/05/2021	Par.5: aggiunto i codici di errore FAR-CC-0002, FAR-CC-0003, FAR-CC-0004, FAR-CC-0005
V1	04/05/2021	Intero documento

 REGIONE PIEMONTE	<p align="center">FSE SOL – CONSEGNA RICETTE IN FARMACIA</p> <p align="center">Specifiche tecniche per l'integrazione tra i gestionali di farmacia ed il Fascicolo Sanitario Elettronico della Regione Piemonte per i servizi online al cittadino</p>	 <p align="right">Pag. 2 di 12</p>
---	---	---

INDICE

1	Introduzione	3
1.1	Scopo del documento	3
1.2	Destinatari del documento	3
1.3	Documentazione	3
1.4	Abbreviazioni e definizioni	3
2	Generalità tecniche	4
2.1	Standard utilizzati per i servizi web	4
2.2	Sicurezza	4
2.2.1	Autenticazione	4
2.2.2	Cifratura del canale SSL	4
2.2.3	Cifratura dei dati	4
3	Scenari d'uso dei servizi web	5
3.1	Scenario 1: il cittadino presente in una farmacia richiede i farmaci prescritti per sé stesso	5
3.2	Scenario 2: il cittadino presente in farmacia richiede i farmaci prescritti ad un suo delegante	7
4	Servizi web	9
4.1	ElencoRicetteFarmacia	9
4.2	getDelegantiFarmacia	11
5	Errori	12

 REGIONE PIEMONTE	FSE SOL – CONSEGNA RICETTE IN FARMACIA Specifiche tecniche per l'integrazione tra i gestionali di farmacia ed il Fascicolo Sanitario Elettronico della Regione Piemonte per i servizi online al cittadino	 Pag. 3 di 12
---	--	---

1 Introduzione

1.1 Scopo del documento

Nel presente documento sono definiti i servizi che il FSE espone verso i gestionali delle farmacie territoriali, al fine di fornire un nuovo servizio al cittadino. Tale servizio permetterà al cittadino di ritirare presso una farmacia, preferita o occasionale, i farmaci prescritti per sé stesso o per un suo delegante, semplicemente dietro presentazione della propria tessera TEAM, senza la necessità di fornire il numero della ricetta (NRE). Il farmacista, dal proprio gestionale, potrà consultare le ricette dematerializzate farmaceutiche, non erogate e non scadute, di un paziente o di un suo delegante, utilizzando solo i dati della tessera TEAM del cittadino presente in farmacia.

1.2 Destinatari del documento


Il documento è rivolto ai produttori di sistemi software gestionali in uso presso le farmacie territoriali.

1.3 Documentazione

[1] FarmaciaService.wsdl - Wsdl del servizio esposto da FSE verso i gestionali delle farmacie

1.4 Abbreviazioni e definizioni

FSE	Fascicolo Sanitario Elettronico della Regione Piemonte
TEAM	Tessera Europea Assistenza Malattia
AGID	Agenzia per l'Italia Digitale
NRE	Numero di Ricetta Elettronica
Ricetta dematerializzata	Ricetta su carta bianca semplice con il formato definito dal MEF e riportante l'NRE
SAC	Sistema di Accoglienza Centrale delle ricette dematerializzate

 REGIONE PIEMONTE	<p align="center">FSE SOL – CONSEGNA RICETTE IN FARMACIA</p> <p align="center">Specifiche tecniche per l'integrazione tra i gestionali di farmacia ed il Fascicolo Sanitario Elettronico della Regione Piemonte per i servizi online al cittadino</p>	 <p align="right">Pag. 4 di 12</p>
---	---	---

2 Generalità tecniche

2.1 Standard utilizzati per i servizi web

I servizi web esposti dal FSE e fruibili dai gestionali delle farmacie sono realizzati mediante un modello web services che prevede:

- il linguaggio XML per la rappresentazione dei dati;
- il protocollo SOAP per il formato dei messaggi scambiati tra i domini;
- il linguaggio WSDL per la definizione delle chiamate ai Web Services.

2.2 Sicurezza

2.2.1 Autenticazione

L'accesso ai servizi web messi a disposizione dal FSE deve avvenire tramite basic authentication su canale SSL. Le credenziali da adottare sono quelle riconosciute dalla Regione Piemonte, cioè le credenziali RUPAR costituite da nome utente, password e pin.

La gestione delle credenziali RUPAR, in ottemperanza alle disposizioni sancite dal DLgs196/03 sulla privacy, permette di effettuare il cambio password a norma di legge nel rispetto dei requisiti minimi di sicurezza richiesti [<http://www.ruparpiemonte.it/cms/servizi-rupar/servizio/38-cambio-password.html>].

2.2.2 Cifratura del canale SSL

I servizi sono esposti su canale https con protocollo di sicurezza TLS 1.2.

La riservatezza delle informazioni che transitano nel canale infrastrutturale di trasmissione deve essere garantita dal protocollo https implementato attraverso l'utilizzo di un certificato digitale rilasciato dalla Certification Authority (CA) riconosciuta da AGID.

Verrà resa disponibile alle farmacie la chiave pubblica del certificato necessario per l'operazione di securizzazione del canale.

Il certificato ha una scadenza, pertanto dovrà essere riacquisito periodicamente aggiungendolo al truststore (elenco dei certificati verificati).

2.2.3 Cifratura dei dati

I servizi web esposti dal FSE richiedono che il pincode del richiedente ed il codice fiscale del paziente, presenti nei messaggi di request, siano crittografati. Verrà resa disponibile alle farmacie la chiave pubblica del certificato necessario per l'operazione di crittografia (certificato di una CA autorizzata).

La crittografia dei due suddetti valori deve avvenire utilizzando tecniche di crittografia con la chiave pubblica contenuta nel certificato X.509 fornito dalla Regione ed applicando l'algoritmo RSA con padding PKCS#1 v 1.5.

Il codice fiscale del paziente ed il pincode del richiedente crittografati devono essere codificati BASE64 (RFC 1521) prima di essere inseriti nel file XML.

Il certificato ha una scadenza, pertanto dovrà essere riacquisito periodicamente.

 <p>REGIONE PIEMONTE</p>	<p align="center">FSE SOL – CONSEGNA RICETTE IN FARMACIA</p> <p align="center">Specifiche tecniche per l'integrazione tra i gestionali di farmacia ed il Fascicolo Sanitario Elettronico della Regione Piemonte per i servizi online al cittadino</p>	 <p align="right">Pag. 5 di 12</p>
--	---	---

3 Scenari d'uso dei servizi web

Il FSE delle Regione Piemonte espone verso i gestionali delle farmacie un servizio con le seguenti operazioni:

- **ElencoRicetteFarmacia:** per ricevere l'elenco delle ricette dematerializzate farmaceutiche in stato prescritto e non scadute del paziente per il quale è stata effettuata la richiesta;
- **GetDelegantiFarmacia:** per ricevere l'elenco dei deleganti per i quali il cittadino presente in farmacia è un delegato.

Sono di seguito riportati gli scenari d'uso con indicati i servizi che devono essere invocati per ciascuno scenario ed i relativi sequence diagram.

3.1 Scenario 1: il cittadino presente in una farmacia richiede i farmaci prescritti per sé stesso

Il cittadino presente in farmacia richiede i farmaci prescritti per sé stesso: il farmacista attraverso il proprio gestionale richiede al FSE l'elenco delle ricette del cittadino al fine di erogare i farmaci mediante le usuali procedure di presa in carico ed erogazione verso il SAC.

Lo scenario prevede le seguenti operazioni:

- Il software gestionale invoca il servizio "ElencoRicetteFarmacia"
- Il FSE restituisce un messaggio di risposta contenente:
 - o gli nre delle ricette del cittadino, nel caso in cui la farmacia richiedente sia tra quelle indicate dal cittadino come abituale,
 - o un messaggio indicante che è necessaria l'autorizzazione del cittadino (codice di errore FAR-CC-0001), nel caso in cui la farmacia richiedente sia occasionale per il cittadino. Il gestionale dovrà continuare a chiamare il servizio (polling verso il FSE, utilizzando il codice sessione che è stato restituito dal FSE insieme all'errore FAR-CC-0001) fino a quando non riceverà la risposta con l'elenco delle ricette, che avverrà dopo che il cittadino avrà autorizzato la farmacia alla consultazione. Il polling verso il FSE deve avere un tempo di latenza di almeno 2 secondi. Le invocazioni, ripetute, al servizio "ElencoRicetteFarmacia" del FSE in attesa della risposta, potranno avvenire per un tempo limitato definito nel FSE stesso, allo scadere del quale dovrà essere iniziato un nuovo processo di richiesta dell'elenco ricette senza specificare il codice sessione.
 - o le anomalie, in altri casi di errore.

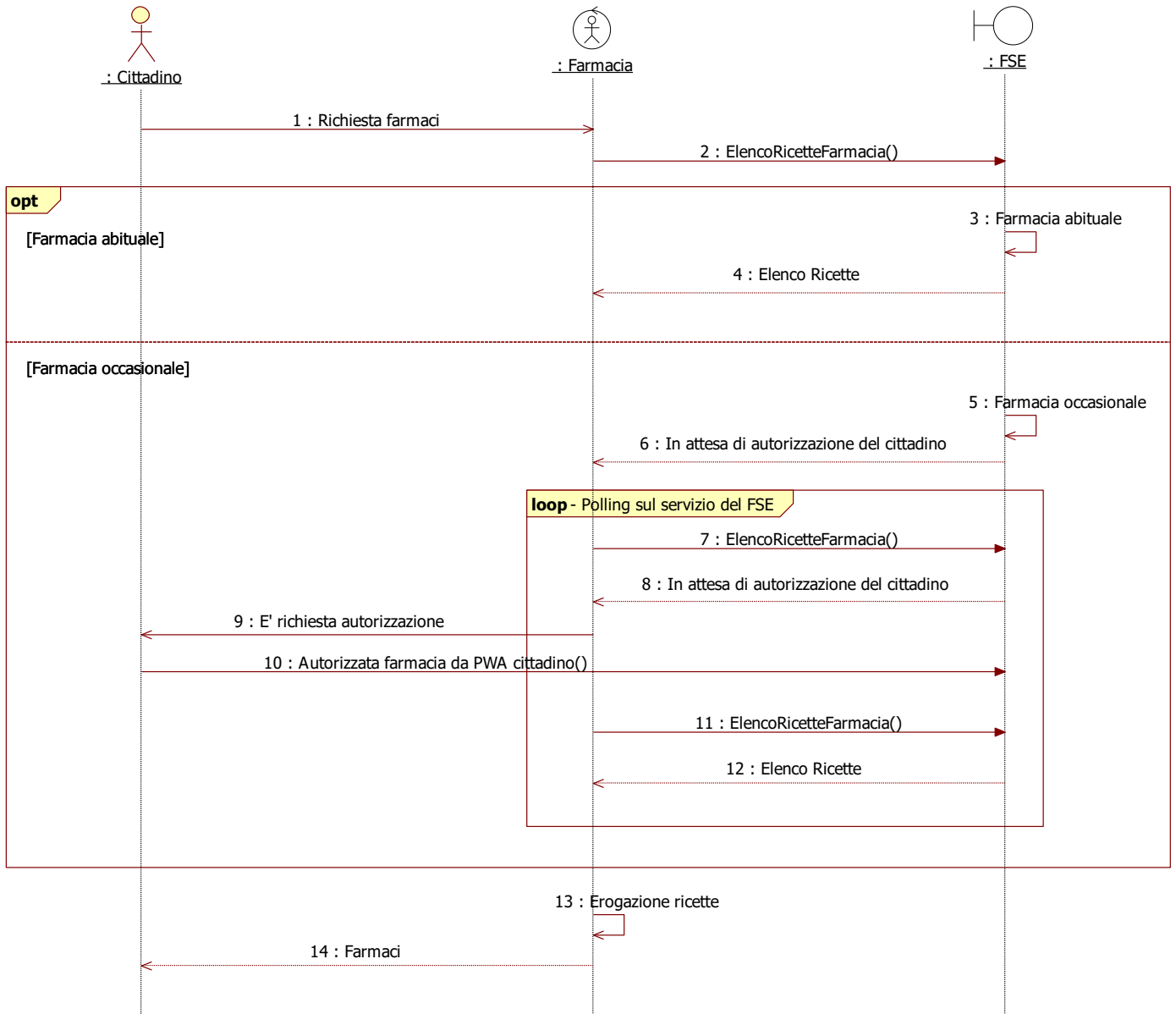



Figura 1: Richiesta farmaci per il cittadino stesso

 REGIONE PIEMONTE	<p align="center">FSE SOL – CONSEGNA RICETTE IN FARMACIA</p> <p align="center">Specifiche tecniche per l'integrazione tra i gestionali di farmacia ed il Fascicolo Sanitario Elettronico della Regione Piemonte per i servizi online al cittadino</p>	 <p align="right">Pag. 7 di 12</p>
---	---	---

3.2 Scenario 2: il cittadino presente in farmacia richiede i farmaci prescritti ad un suo delegante

Il cittadino presente in farmacia richiede i farmaci prescritti per un suo delegante: il farmacista attraverso il proprio gestionale richiede al FSE l'elenco delle ricette del delegante al fine di erogare i farmaci mediante le usuali procedure di presa in carico ed erogazione verso il SAC.

Lo scenario prevede le seguenti operazioni:

- Il software gestionale invoca il servizio "GetDelegantiFarmacia"
- Il FSE restituisce un messaggio di risposta contenente:
 - o l'elenco dei deleganti del cittadino presente in farmacia, in caso di esito positivo,
 - o le anomalie riscontrate, in caso di esito negativo.
- Il gestionale della farmacia invoca il servizio "ElencoRicetteFarmacia" per il delegante selezionato dal farmacista.
- Il FSE restituisce un messaggio di risposta contenente:
 - o gli nre delle ricette del delegante, nel caso in cui la farmacia richiedente sia tra quelle indicate dal delegante come abituale,
 - o un messaggio indicante che è necessaria l'autorizzazione del delegato (codice di errore FAR-CC-0001), nel caso in cui la farmacia richiedente sia occasionale per il delegante. Il gestionale dovrà continuare a chiamare il servizio (polling verso il FSE, utilizzando il codice sessione che è stato restituito dal FSE insieme all'errore FAR-CC-0001) fino a quando non riceverà la risposta con l'elenco delle ricette, che avverrà dopo che il delegato avrà autorizzato la farmacia alla consultazione. Il polling verso il FSE deve avere un tempo di latenza di almeno 2 secondi. Le invocazioni, ripetute, al servizio "ElencoRicetteFarmacia" del FSE in attesa della risposta, potranno avvenire per un tempo limitato definito nel FSE stesso, allo scadere del quale dovrà essere iniziato un nuovo processo di richiesta dell'elenco ricette senza specificare il codice sessione.
 - o le anomalie, in altri casi di errore.

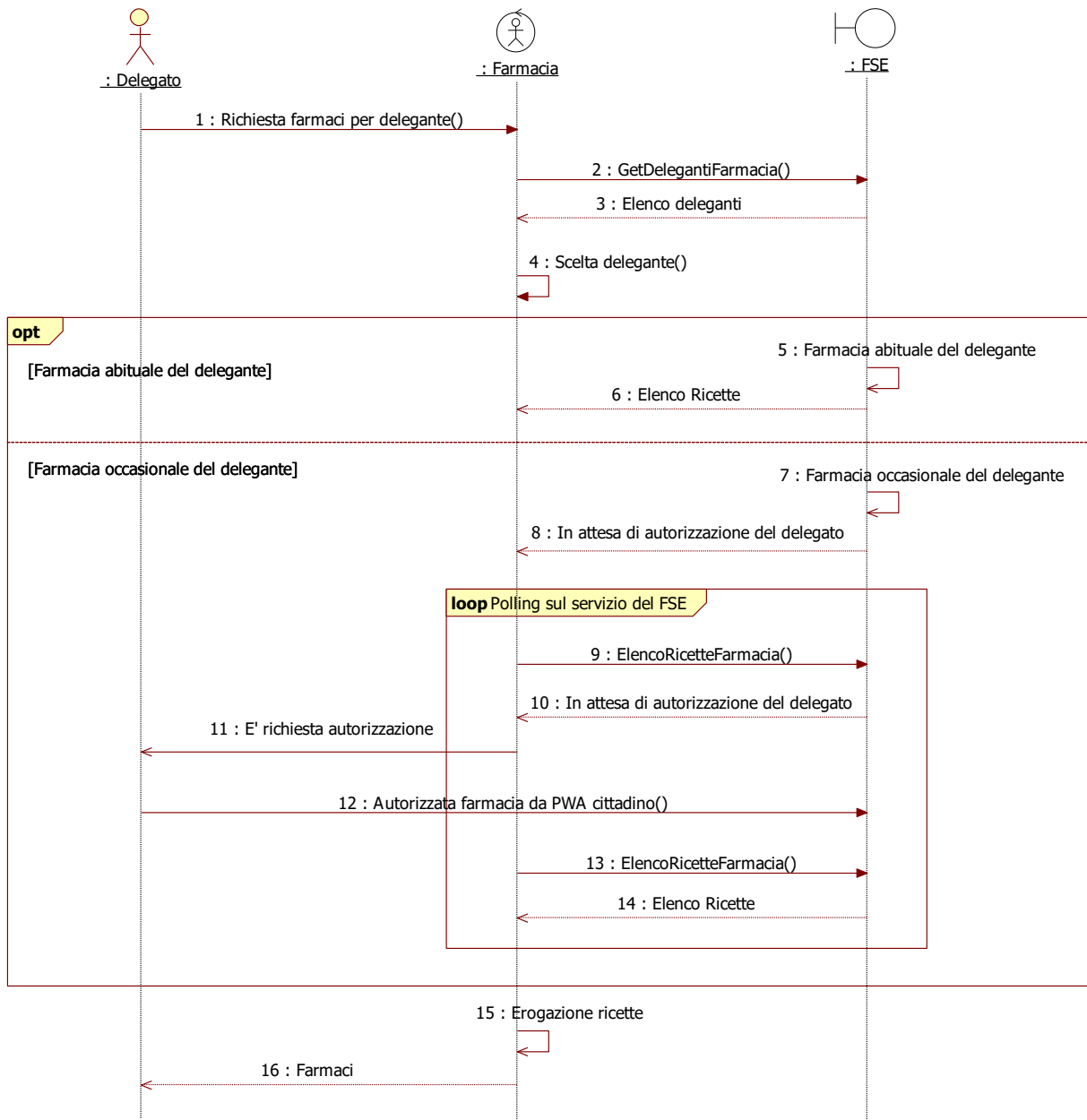




Figura 2: Richiesta farmaci per delegante

	FSE SOL – CONSEGNA RICETTE IN FARMACIA Specifiche tecniche per l'integrazione tra i gestionali di farmacia ed il Fascicolo Sanitario Elettronico della Regione Piemonte per i servizi online al cittadino	 Pag. 9 di 12
---	--	---

4 Servizi web

Di seguito vengono riportati la struttura della request e della response di ogni servizio che il FSE espone verso i gestionali delle farmacie territoriali.



Il corrispondente WSDL è contenuto nel file [1].

4.1 ElencoRicetteFarmacia

Il servizio restituisce l'elenco delle ricette di un assistito.

Request


Livello	Campo	Descrizione	Caratteristiche
1	pincode	Codice pin della credenziale RUPAR del farmacista che effettua la richiesta. <i>Il campo deve essere cifrato tramite l'utilizzo del certificato regionale.</i>	Obbligatorio.
1	datiFarmaciaRichiedente		
2	applicazione	Codice applicazione chiamante, valorizzare con GESTFARM	Obbligatorio
2	applicativoVerticale	Codice applicativo verticale chiamante, valorizzare con FARAB	Obbligatorio
2	codFarmacia	Codice regionale della farmacia, come registrato sul sistema regionale ARPE	Obbligatorio
2	pIvaFarmacia	Partita IVA della farmacia	Obbligatorio
2	cfFarmacista	Codice fiscale del farmacista che effettua la richiesta	Obbligatorio
2	ruolo	Ruolo del richiedente, valorizzare con FAR	Obbligatorio
2	gestionale	Nome del gestionale e della ditta fornitrice.	Obbligatorio
1	cfCittadinoDelegato	Codice fiscale del cittadino delegato che effettua la richiesta delle ricette per conto dell'assistito delegante. E' da valorizzare solo nel caso in cui il cittadino richiedente sia un delegato dell'assistito del quale si richiede l'elenco delle ricette	Opzionale
1	cfAssistito	Codice fiscale dell'assistito del quale si richiede l'elenco delle ricette. <i>Il campo deve essere cifrato tramite l'utilizzo del certificato regionale.</i>	Obbligatorio
1	codSessione	Codice della sessione.	Opzionale

 REGIONE PIEMONTE	FSE SOL – CONSEGNA RICETTE IN FARMACIA Specifiche tecniche per l'integrazione tra i gestionali di farmacia ed il Fascicolo Sanitario Elettronico della Regione Piemonte per i servizi online al cittadino	 Pag. 10 di 12
---	--	--

		<p>Valorizzare con:</p> <ul style="list-style-type: none"> - Nessun valore, la prima volta che viene chiamato il servizio per avere l'elenco delle ricette per un assistito - Valore del codice sessione che è stato restituito dal FSE alla prima chiamata che ha dato esito negativo con codice errore FAR-CC-0001. Tale valore deve essere utilizzato durante la fase di polling. 	
--	--	--	--

Response

Livello	Campo	Descrizione
1	codEsito	Esito 0000 – Richiesta andata a buon fine 9999 – Richiesta non accettata
1	elencoErrori	Elenco degli errori
2	errore	Informazioni sul singolo errore
3	codErrore	Codice dell'errore
3	descErrore	Descrizione dell'errore
1	codSessione	Codice di sessione generato da FSE, che deve essere utilizzato dal gestionale della farmacia per le chiamate successive alla prima, in fase di polling
1	elencoRicette	Elenco dei dati delle ricette
2	ricetta	Informazioni di una ricetta dematerializzata
3	nre	Numero di ricetta elettronica
3	dataRicetta	Data di prescrizione della ricetta
3	cfMedicoPrescrittore	Codice fiscale del medico prescrittore

 REGIONE PIEMONTE	FSE SOL – CONSEGNA RICETTE IN FARMACIA Specifiche tecniche per l'integrazione tra i gestionali di farmacia ed il Fascicolo Sanitario Elettronico della Regione Piemonte per i servizi online al cittadino	 Pag. 11 di 12
---	--	--

4.2 getDelegantiFarmacia



Il servizio restituisce l'elenco dei deleganti di un delegato.

Request

Livello	Campo	Descrizione	Caratteristiche
1	pincode	Codice pin della credenziale RUPAR del farmacista che effettua la richiesta. <i>Il campo deve essere cifrato tramite l'utilizzo del certificato regionale.</i>	Obbligatorio.
1	datiFarmaciaRichiedente		
2	applicazione	Codice applicazione chiamante, valorizzare con GESTFARM	Obbligatorio
2	applicativoVerticale	Codice applicativo verticale chiamante, valorizzare con FARAB	Obbligatorio
2	codFarmacia	Codice regionale della farmacia, come registrato sul sistema regionale ARPE	Obbligatorio
2	pIvaFarmacia	Partita IVA della farmacia	Obbligatorio
2	cfFarmacista	Codice fiscale del farmacista che effettua la richiesta	Obbligatorio
2	Ruolo	Ruolo del richiedente, valorizzare con FAR	Obbligatorio
2	gestionale	Nome del gestionale e della ditta fornitrice	Obbligatorio
1	cfCittadinoDelegato	Codice fiscale del cittadino delegato che effettua la richiesta delle ricette per conto dell'assistito delegante.	Obbligatorio

Response

Livello	Campo	Descrizione
1	codEsito	Esito 0000 – Richiesta andata a buon fine 9999 – Richiesta non accettata
1	elencoErrori	Elenco degli errori
2	errore	Informazioni sul singolo errore
3	codErrore	Codice dell'errore
3	descErrore	Descrizione dell'errore
1	elencoDeleganti	Elenco deleganti attivi
2	delegante	Informazioni del delegante
3	codiceFiscale	Codice fiscale del delegante

	FSE SOL – CONSEGNA RICETTE IN FARMACIA Specifiche tecniche per l'integrazione tra i gestionali di farmacia ed il Fascicolo Sanitario Elettronico della Regione Piemonte per i servizi online al cittadino	 Pag. 12 di 12
---	--	--

3	cognome	Cognome del delegante
3	nome	Nome del delegante
3	sexso	Sesso del delegante
3	luogoNascita	Luogo di nascita del delegante
3	dataNascita	Data di nascita del delegante

5 Errori

Di seguito vengono elencati i principali codici di errore che possono essere restituiti.

Codice errore	Descrizione errore
FAR-CC-0001	E' necessaria l'autorizzazione del cittadino.
FAR-CC-0002	Non è possibile procedere con la richiesta perché il cittadino non ha un dispositivo certificato
FAR-CC-0003	Tempo massimo di attesa trascorso senza autorizzazione da parte del cittadino, effettuare una nuova richiesta
FAR-CC-0004	Codice sessione non valido
FAR-CC-0005	Dati già restituiti per questo codice sessione
FAR-CC-0050	Il parametro <nome parametro> deve essere valorizzato
FAR-CC-0051	Il parametro <nome parametro> contiene il valore <valore parametro> non corretto
FAR-CC-0052	Consenso alla consultazione negato
FAR-CC-0053	L'assistito non appartiene alla Regione Piemonte
FAR-CC-0054	Errore di comunicazione con l'infrastruttura nazionale del Fascicolo Sanitario Elettronico
FAR-CC-0055	Il Fascicolo Sanitario Elettronico dell'assistito non è aperto
FAR-CC-0056	Il sistema regionale di gestione delle deleghe ha restituito un errore
FAR-CC-0057	L'assistito non ha fornito una delega per il cittadino che ha inoltrato la richiesta.
FAR-CC-0060	Il codice fiscale dell'assistito non è presente nel Fascicolo Sanitario Elettronico
FAR-CC-0073	Il codice fiscale del delegato deve essere diverso da quello dell'assistito
FAR-CC-0075	Il codice fiscale dell'assistito non è cifrato correttamente
FAR-CC-0076	Il pincode non è cifrato correttamente
AUTH_ER_501	Errore di autenticazione
AUTH_ER_502	Credenziali invalide
AUTH_ER_630	Farmacista o Farmacia non abilitati al servizio

Oltre ai codici di errore sopra elencati, possono essere restituiti degli errori dall'infrastruttura nazionale del Fascicolo Sanitario, richiamata per le verifiche sui consensi forniti dal cittadino.