

## Integrazione a PiemontePay Manuale Utente

### WS Servizi di trasmissione del flusso completo a sistemi contabili

Versione 1.1.1 (del 27.5.2020)

#### STATO DELLE VARIAZIONI

VERS	PARAGRAFO O PAGINA	DESCRIZIONE DELLA VARIAZIONE
1.0.0	Tutto il documento	Versione iniziale del documento
1.1.0	1.2 Allegati  5.2.1 Trasmissione con il flusso completo	Modifica all'xsd per renderlo conforme con gli altri flussi trasmessi dal sistema Per chi aveva la versione precedente dell'xsd: <ul style="list-style-type: none"><li>• è stata aggiunta una sezione chiamata <i>DatiAggiuntivi</i> che serve per avere informazioni relative ai codici versamento sul flusso venga accettato.</li><li>• è cambiato il nome della testata, da <i>TestataTrasmissioneFlussi</i> a <i>Testata</i></li></ul> Modificati gli esempi: <b>in giallo le sezioni modificate</b>
1.1.1		Allineato xsd di output presente nel pacchetto FlussoCompleto.xsd e, di conseguenza aggiunti i tipi comuni non presenti nella versione precedente

## Sommario

1.	Scopo e riferimenti del documento	3
1.1	Scopo del documento	3
1.2	Allegati	3
2.	Il flusso di rendicontazione	4
3.	Architettura	4
3.1	Descrizione delle interfacce	4
3.2	Modalità di integrazione	5
3.3	Modalità di fruizione	6
4.	Linee guida e regole generali	7
4.1	Codifica esiti	7
4.2	Indicazioni operative per la fruizione del servizio	7
5.	Dettagli sul flusso di rendicontazione completo	8
5.1	Significato dei dati trattati	8
5.2	Esempi	12
5.2.1	Trasmissione con il flusso completo (in base64)	12
5.2.2	Esempio del contenuto del Flusso completo	13

## 1. Scopo e riferimenti del documento

### 1.1 Scopo del documento

Questo documento contiene le informazioni necessarie alla fruizione del Web Service (WS), esposto dalla componente ESB per la rendicontazione, che permette la ricezione del flusso di rendicontazione completo di PiemontePay.

I fruitori di questo servizio sono i gestionali che si occupano del sistema contabile per conto di una pubblica amministrazione, che intendono utilizzare la componente per interconnettersi con lo Sportello dei Pagamenti.

### 1.2 Allegati

NUM	DESCRIZIONE	NOME FILE
1	Definizione dell'interfaccia EPayFlussiCompletiPSP	EPayFlussiCompletiPSP.wsdl
2	Definizione dei tipi di dato comuni	EPaywsoCommonTypes.xsd
3	Definizione dei tipi di dato utilizzati nell'interfaccia EPayFlussiCompletiPSP	EPayFlussiCompletiPSPTType.xsd

## 2. Il flusso di rendicontazione

Le informazioni dei pagamenti effettuati sono l'origine del flusso di rendicontazione, i dati sono organizzati in flussi omogenei, messi a disposizione degli Enti a cura del PSP (Prestatore del Servizio Pagamento) che ha compiuto l'operazione di riversamento.

Il PSP che ha compiuto l'operazione provvede a inviare al Nodo dei Pagamenti il flusso di rendicontazione predisposto secondo lo schema previsto: PiemontePay (PPAY) ogni mattina acquisisce *dal nodo nazionale di PagoPA* i flussi e li integra con alcune informazioni relative ai pagamenti prese dalle richieste di pagamento telematico e dalle relative ricevute (rispettivamente RPT ed RT), e produce un flusso arricchito. Tale flusso *pre-lavorato*, se l'Ente è configurato, viene inviato ad un altro modulo di PiemontePay, il Motore di Riconciliazione, che si occupa, con le tempistiche definite dall'Ente stesso (ogni giorno, una volta a settimana, una volta al mese, ...) di associare le informazioni contabili definite nel Catalogo dell'Ente e produce un nuovo elaborato, il flusso COMPLETO.

Tutto questo meccanismo funziona se l'Ente ha configurato le sue entrate e i riferimenti contabili all'interno del catalogo PPAY.

Il flusso completo può essere scaricato direttamente dal modulo di riconciliazione dall'Ente in formato Excel oppure può essere inoltrato al Sistema Contabile dell'Ente Creditore. Queste specifiche descrivono questa trasmissione e i dati passati, che verranno utilizzati dal suddetto gestionale, per fare la riconciliazione contabile.

Lo scopo principale del flusso completo è quello di fornire le aggregazioni di sintesi affinché un sistema Contabile possa automatizzare, tutti i *pagamenti del canale pagoPA*, la regolarizzazione degli incassi, dall'acquisizione dei dati provenienti da **PiemontePAY** fino all'emissione delle reversali di incasso per la regolarizzazione del provvisorio.

## 3. Architettura

Il sistema PiemontePAY è composto da diverse componenti, tra queste, la componente ESB è quella preposta all'integrazione del mondo PiemontePay con i sistemi informativi degli Enti. L'integrazione descritta in questo manuale permetterà, all'Ente che ne fa richiesta, la ricezione automatica del flusso completo. Il sistema informativo, che in questo caso svolge un ruolo di gestione contabile per conto dell'Ente Creditore che intende integrarsi, deve esporre l'interfaccia descritta più avanti: questa esposizione permetterà alla componente ESB la consegna dei dati specifici previsti dal servizio.

Il servizio è stato implementato attraverso le specifiche Web Services http/ SOAP v1.1 e descritti tramite WSDL + XSD Schema (allegati 1-3).

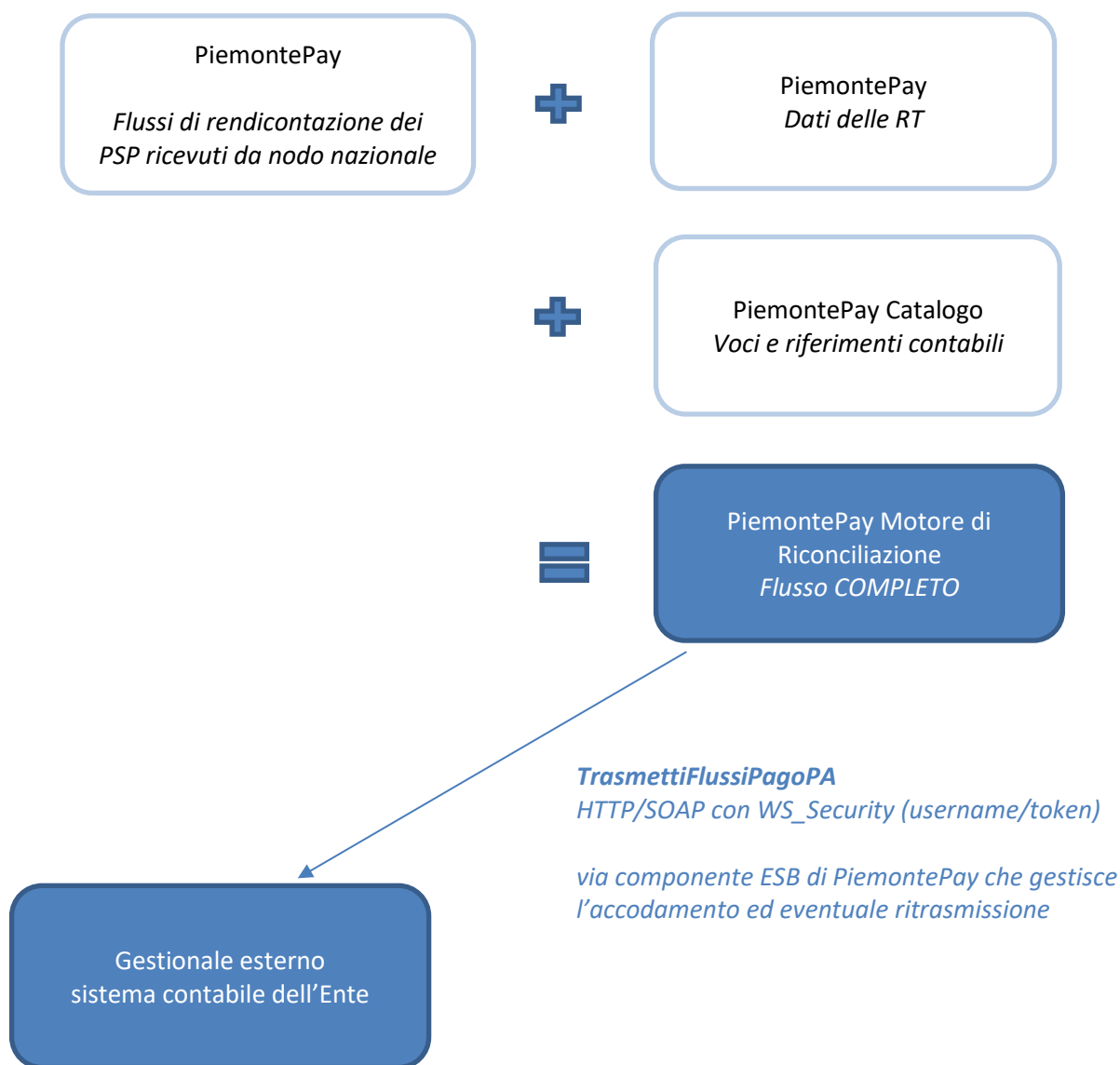
### 3.1 Descrizione delle interfacce

L'integrazione tra i sistemi avviene in modalità asincrona. Per garantire la consegna dei messaggi, la componente ESB implementa un pattern che prevede l'uso di code di messaggi, che consente di consegnare il messaggio anche in caso di non disponibilità del sistema destinatario, senza dover obbligare il sistema fruitore ad implementare una politica di retry.

L'interfaccia **EpayFlussiCompletiPSP** espone l'operazione fulcro del modulo, denominata "TrasmettiFlussiPagoPA", questa permette al sistema dell'Ente, di ricevere, uno alla volta, i flussi completi, ossia i flussi contenenti i riversamenti effettuati dai PSP, corredati da informazioni di dettaglio sul pagatore e dai riferimenti contabili inseriti nel catalogo dell'Ente.

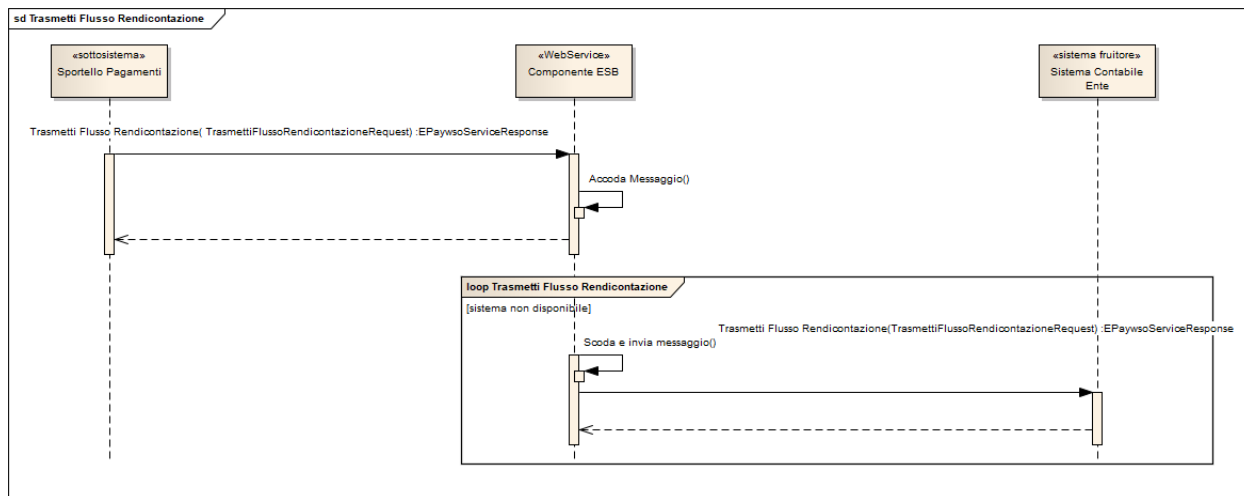
### 3.2 Modalità di integrazione

La figura seguente descrive graficamente il contesto appena descritto: elaborazione e trasmissione



**Figura 1 – Descrizione Contesto**

La figura seguente è un modello che descrive la modalità d'integrazione che avviene tra i sistemi



**Figura 2 - Sequence Diagram Integrazione**

### 3.3 Modalità di fruizione

L'Ente deve esporre il Web Service su protocollo sicuro (https). Il servizio deve essere securizzato tramite WS-Security con autenticazione Username Token. L'avvio del servizio prevede che l'Ente rilasci al CSI Piemonte le credenziali applicative da utilizzare per l'accesso al servizio (nome utente e password) e che il CSI Piemonte fornisca l'indirizzo IP del server chiamante, in modo che possa essere inserito nella "white list" degli indirizzi abilitati.

Come già descritto, il flusso di rendicontazione contiene i riversamenti effettuati dai PSP, i riversamenti afferiscono a pagamenti effettuati sulle entrate gestite dall'Ente e identificate da un codice di versamento.

Tale codice versamento, insieme al riferimento contabile e ai dati di accertamento, costituisce il criterio di aggregazione dei dati all'interno del flusso.

Questi dati identificano con chiarezza una voce di entrata e, al suo interno, l'eventuale scomposizione in tassa, sanzione, interesse oppure ancora il preciso accertamento (o fattura) su cui deve confluire quella precisa entrata.

Avremo quindi una situazione di questo tipo:

Tassa Tari (T002) – Tassa (9/1234) – Accertamento di massima: 2019/11  
che ad es. avrà nel dettaglio 12 iuv per un importo di 220 Euro

Tassa Tari (T002) – Interessi (9/222) – Accertamento di massima: 2019/12  
che ad es. avrà nel dettaglio 2 iuv (gli stessi sopra per la quota parte di interessi)  
per un importo di 2 Euro

Tassa Tari (T002) – Tassa (9/1234) – Accertamento specifico incasso: 2019/13  
che avrà ad esempio 1 solo IUV per il pagatore Giovanni Rossi su un accertamento specifico

## 4. Linee guida e regole generali

### 4.1 Codifica esiti

La seguente tabella contiene i codici e le descrizioni che l'Ente deve utilizzare per restituire l'esito dell'operazione alla componente ESB.

Il codice esito e la descrizione devono essere utilizzati per valorizzare rispettivamente il codice e il messaggio della risposta. Nel caso di errore il messaggio deve riportare (per quanto possibile) il dettaglio dell'evento accaduto.

Codice esito	Descrizione
<b>000</b>	L'invocazione del servizio si è conclusa correttamente
101	I dati forniti in input al servizio non sono congruenti con l'XSD
112	Flusso già ricevuto una volta - id_messaggio duplicato
113	Flusso di altro Ente - CFEnteCreditore non trovato
122	Flusso non atteso – non contiene codici versamento richiesti
<b>200</b>	Errore generico di sistema.

Se è necessario censire degli esiti specifici, ad es. un esito che si ritiene comunque positivo ma che si vuole distinguere e per il quale non si vuole ottenere una ritrasmissione (potrebbe essere la mancanza di una tracciatura su una tabella di log) è possibile definire dei codici “*custom*” purché siano concordati con i referenti del servizio in quanto devono essere censiti all'interno degli esiti riconosciuti e deve esserne verificata la congruenza con gli altri dati del sistema.

Genericamente:

- I codici tra 000 e 099 sono casi positivi e non vengono ritrasmessi dall'ESB
- I codici tra 100 e 199 sono errori applicativi restituiti e per i quali verrà ritentata la trasmissione dopo il trascorrere di un tempo definito
- I codici tra 200 e 299 sono errori di sistema sul servizio ricevente e ne verrà ritentata la trasmissione

### 4.2 Indicazioni operative per la fruizione del servizio

Al fine di poter essere chiamati da PiemontePay per la consegna del flusso di rendicontazione, è necessario che l'Ente invii apposita richiesta specificando le seguenti informazioni:

Id.	Descrizione
1	Codice Fiscale e Denominazione, dell'Ente per il quale si richiede l'integrazione.
	Elenco dei codici di versamento (o voci di entrata) per il quale si desidera ricevere i dati del riversamento, se si desidera ricevere il flusso in ogni caso, indicare la dicitura “Tutti i codici di versamento.”

2	<u>Annotazione</u> : il flusso di riversamento viene generato dal PSP a fronte di pagamenti che afferiscono ai codici di versamento dell'Ente. Un flusso dati, quindi, può contenere pagamenti di uno o più codici versamento. Qualora venisse indicato l'elenco dei codici di versamento, questo NON significa che il flusso conterrà solo i riversamenti che afferiscono ai codici indicati, ma semplicemente che tra i riversamenti del flusso ci sono quelli indicati.
3	URL del servizio esposto dal sistema contabile dell'Ente che implementa l'interfaccia <i>TrasmettiFlussiPagoPA</i> .
4	Credenziali necessarie all'invocazione del servizio esposto dal sistema contabile dell'Ente.

Le informazioni sono da specificare sia relativamente all'ambiente per i test di integrazione che per l'ambiente di esercizio.

A seguito della richiesta il sistema informativo dell'Ente verrà censito sulla piattaforma e verranno fornite le informazioni tecniche necessarie per poter dispiegare il servizio. È stato definito un piano di test per validare l'integrazione tra i sistemi prima dell'attivazione in ambiente di esercizio.

## 5. Dettagli sul flusso di rendicontazione completo

### 5.1 Significato dei dati trattati

La seguente tabella contiene i campi presenti nella trasmissione. Per la maggior parte si tratta di dati presenti nel flusso di rendicontazione che PiemontePay acquisisce dal nodo nazionale di PagoPA ogni mattina.

Per ulteriori dettagli si rimanda alla documentazione ufficiale dell'agenzia per l'Italia Digitale:

[https://www.agid.gov.it/sites/default/files/repository\\_files/linee\\_guida/specifiche\\_attuative\\_nodo\\_2\\_0\\_.pdf](https://www.agid.gov.it/sites/default/files/repository_files/linee_guida/specifiche_attuative_nodo_2_0_.pdf) e successive versioni  
<https://docs.italia.it/media/pdf/pagopa-specifichepagamenti-docs/bozza/pagopa-specifichepagamenti-docs.pdf>

in particolare per quanto afferente la documentazione contabile.



<b>Nome parametro</b>	<b>Descrizione.</b>
<i>Dati di Testata</i>	
1 IdMessaggio	Chiave univoca della trasmissione: non può essere riutilizzato in una seconda trasmissione
2 DataOraMessaggio	Data della trasmissione
3 CfEnteCreditore	Codice Fiscale dell'Ente a cui è riferito il flusso
4 DenominazioneEnte	Denominazione dell'Ente a cui è riferito il flusso
5 IdPSP	Identificativo della banca, o più genericamente del prestatore del servizio di pagamento, che ha emesso il flusso di rendicontazione
6 DenominazionePSP	Denominazione della banca, o più genericamente del prestatore del servizio di pagamento, che ha emesso il flusso di rendicontazione
7 IdentificativoFlusso	È l'identificativo del flusso di rendicontazione che fa il paio, nel caso di riversamento in tesoreria, con il valore indicato nel giornale di cassa, dove sarà preceduto dalla stringa /PUR/LGPE-RIVERSAMENTO/URI//PUR/LGPE-RIVERSAMENTO/URI/
8 IdentificativoUnivocoRegolamento	Identificativo di natura contabile riportato nel flusso di rendicontazione
9 DataRegolamento	Si tratta della data nella quale è stato effettuato il regolamento contabile
10 NumeroTotalePagamentiFlusso	Si tratta del numero di pagamenti contenuti all'interno del flusso
11 NumeroTotalePagamentiIntermediati	Se l'Ente è pluri-intermediato (ad es. da Regione Piemonte e da Unicredit), questo numero conterrà il numero di pagamenti all'interno del flusso che risultano intermediati da Regione. Questo numero corrisponderà ai pagamenti che si ritroveranno nelle sezioni sottostanti (Pagamenti Intermediati), ossia quelli per cui PiemontePay ha a disposizione le informazioni aggiuntive, in quanto tali pagamenti sono passati da tale strato.
12 ImportoTotalePagamentiFlusso	Si tratta dell'importo totale del flusso.
13 ImportoTotalePagamenti intermediati	Si tratta della somma dei pagamenti intermediati da Regione Piemonte.

*Dati di sintesi <Righe Sintesi> --- <SingolaRigaSintesi>*

14 IdFlusso	È l'identificativo del flusso di rendicontazione che fa il paio, nel caso di riversamento in tesoreria, con il valore indicato nel giornale di cassa, dove sarà preceduto dalla stringa /PUR/LGPE-RIVERSAMENTO/URI//PUR/LGPE-RIVERSAMENTO/URI/
-------------	--

15	CodiceVersamento	<p>Il codice versamento è un codice di 4 caratteri che corrisponde ad una precisa tassa. Tale codice viene assegnato dal Catalogo all'Ente in fase di configurazione e deve essere condiviso con il gestore del sistema contabile affinché possa utilizzarlo nelle interrogazioni ed interpretarlo correttamente.</p> <p>Oltre al codice versamento (che corrisponde alla tassa vera e propria) potranno essere specificati dei riferimenti contabili, contraddistinti dal dato specifico riscossione indicato più avanti.</p> <p>Se il codice versamento è la tassa o voce di entrata, ad es. T002 – Tassa Automobilistica i dati specifici riscossione potranno identificare la suddivisione in interessi, sanzione, mora...</p> <p>Tutti i dettagli appartenenti alla sintesi, fanno riferimento allo stesso codice versamento che costituisce proprio uno dei criteri di aggregazione.</p>
16	DescrizioneCodiceVersamento	<p>È la descrizione della tassa più l'eventuale aggiunta della label assegnata al dato specifico riscossione (tassa, sanzione, mora..)</p>
17	DatiSpecificiDiRiscossione	<p>Insieme al codice versamento specializza la voce di entrata, che può essere unica o divisa in quote.</p> <p>Ad esempio nel caso di tassa, sanzioni, more potremmo avere lo stesso codice versamento ma con dati specifici di riscossione differenti.</p> <p>Es. T001 9/123 Tassa Auto - tassa T001 9/2134 Tassa Auto – sanzione....</p> <p>Ad ognuno di questi dati corrisponderanno dei riferimenti contabili (capitolo – articolo -accertamento...) per la riconciliazione contabile.</p> <p>Questi dati devono essere censiti dall'Ente nel suo "Catalogo" all'interno del Portale Enti Creditori PiemontePay e messi a disposizione del gestionale che dovrà interpretarli.</p> <p>Il formato è codificato secondo quanto previsto da AgID con un numero iniziale seguito da / che non può essere omissso e che può essere:</p> <p>9/ → codice riconosciuto dall'Ente 2/ → codice Siope+</p> <p>Nel caso di più quote esse verranno specificate dal gestionale in fase di inserimento della lista di carico ma, quando l'utente pagherà verranno riunite in una unica RPT. Solo all'arrivo del flusso PiemontePay si occuperà di riattribuire le porzioni di pagamento alle rispettive quote.</p>
18	ImportoQuotaAggregazione	<p>È la somma degli importi delle righe di dettaglio che fanno</p>

		parte di questa stessa aggregazione di sintesi (tutti i pagamenti all'interno del flusso che afferiscono alla tassa tartufi)
19	NroPagamentiAggregazione	È il numero delle righe di dettaglio che fanno parte di questa stessa aggregazione di sintesi (tutti i pagamenti all'interno del flusso che afferiscono alla tassa tartufi)
20	Capitolo	[Opzionale] il capitolo di bilancio se presente nel catalogo
21	Articolo	[Opzionale] L'articolo di bilancio se presente nel catalogo
22	PdC	[Opzionale] Il V livello del piano dei conti se presente nel catalogo
23	ProgressivoFlussoSintetico	Progressivo che indica l'occorrenza all'interno della sintesi stessa
24	AccertamentoAnno	<p>[Opzionale] Completano la sezione i dati opzionali Anno e Numero Accertamento.</p> <p>Servono in presenza di accertamenti per incasso oppure possono essere utilizzati per i riferimenti della fattura: in precedenza abbiamo parlato di un catalogo dell'Ente in cui venivano specificati i dati specifici riscossione che sono associati ai riferimenti contabili tra cui l'accertamento. Questo discorso va benissimo quando si tratta di un accertamento unico, ossia quando il riferimento sarà quello tutto l'anno.</p> <p>Nel caso in cui invece ad ogni posizione debitoria corrisponda un accertamento specifico (o una fattura), può essere specificato quando si inserisce la lista di carico ed arriverà fino al motore preposto all'elaborazione. Questo dato sovrascriverà l'eventuale riferimento presente nel catalogo.</p>
25	AccertamentoNumero	<p>[Opzionale] va specificato con il precedente.</p> <p>Si veda la descrizione precedente</p>
<b>Dettagli &lt;RigheDettaglio&gt; &lt;SingolaRigaDettaglio&gt;</b>		
26	AnagraficaPagatore	<p>È l'anagrafica del pagatore e contiene:</p> <ul style="list-style-type: none"> <li>- PersonaFisica o PersonaGiuridica (cognome o ragione sociale)</li> <li>- identificativoUnivocoFiscale (codice fiscale o partita IVA del pagatore)</li> <li>- EMail se presente</li> </ul>
27	DescrizioneCausaleVersamento	Causale descrittiva
28	Causale	È la causale del pagamento in cui una parte è codificata (deve riportare IUV e importo) e una parte è libera fino al numero massimo di caratteri per specificare altre informazioni utili
29	DataPagamento	Data nella quale è stato registrato nei sistemi l'avvenuto pagamento. Di solito il giorno precedente alla data di regolamento del flusso.
30	EsitoPagamento	<p>Si tratta del codice esito presente nel flusso e può corrispondere a:</p> <p>0 – pagamento effettuato in maniera "canonica" per cui sono presenti la RPT – richiesta di Pagamento Telematico, che la RT – ricevuta telematica.</p>

	<p>9 - pagamento effettuato in assenza di RPT. Si tratta di pagamenti del modello 3 con iniziativa presso un PSP (Sisal, Lottomatica, Poste) per i quali è stato accertato il pagamento e quindi fatto il riversamento ma non è stata registrata nei sistemi la RPT a causa di un problema tecnico.</p> <p>A breve verrà introdotto anche il:</p> <p>3- pagamento revocato</p>
31 ImportoSingoloVersamento	<p>Si tratta dell'importo pagato. Nel caso di più quote con dati specifici riscossione differenti, sarà l'importo della singola quota.</p>
32 IndiceSingoloVersamento	<p>Di solito corrisponde a 1; nel caso però sullo iuv esistano due "quote" ad es. se una parte è riferita alla tassa, il seguito a sanzioni o altro, comparirà un numero sequenziale fino a 5 – numero limite di "scomposizioni" per un codice versamento – dove verrà riportato lo stesso IUV ma differenti dati specifici riscossione.</p>
33 TransactionID	<p>È l'id della transazione che all'interno di PiemontePay permette di risalire, al pari dello iuv, alla transazione di pagamento.</p>
34 IdentificativoUnivocoVersamento	<p>È l'identificativo univoco del versamento che, come dice il nome stesso, identifica univocamente un pagamento all'interno del sistema. È anche conosciuto come IUV.</p>
35 IdentificativoUnivocoRiscossione	<p>Si tratta dell'identificativo del regolamento. È anche conosciuto come IUR</p>

## 5.2 Esempi

### 5.2.1 Trasmissione con il flusso completo (in base64)

Address: <http://serviziogestionaleFruiutore.prova.it/EpayFlussiCompletiPSP?wsdl>

Encoding: UTF-8

Content-Type: text/xml

Headers: {Accept=[\*/\*], SOAPAction=["http://www.csi.it/epay/epaywso/EpayFlussiCompletiPSP/TrasmettiFlussiPagoPA"]}

Payload:

```
<soap:Envelope xmlns:soap="http://schemas.xmlsoap.org/soap/envelope/">
  <soap:Body>
    <TrasmettiFlussiPagoPARequest xmlns="http://www.csi.it/epay/epaywso/riconciliazione-versamenti-
      psp/types" xmlns:ns2="http://www.csi.it/epay/epaywso/types">
      <Testata>
        <IdMessaggio>2019-07-03-11:03:24.919-00000000034</IdMessaggio>
        <CFEnteCreditore>80087670016</CFEnteCreditore>
        <IdentificativoFlusso>2019-04-17SATYGB21-060903157228</IdentificativoFlusso>
      </Testata>
    </TrasmettiFlussiPagoPARequest>
  </soap:Body>
</soap:Envelope>
```

```
<DataOraFlusso>2019-07-03T11:03:24.919+02:00</DataOraFlusso>
<IdPSP>SATYGB21</IdPSP>
</Testata>
<FlussoCompleto>
  PD94bWwgdMvYc2lvbj0iMS4wliBlbmNvZGluZz0iVVRGLTgiIHNO...CjwvRmx1c3dG8+...
</FlussoCompleto>
<DatiAggiuntivi>
  <ElencoCodiciVersamento>
    <CodiceVersamento>T002</CodiceVersamento>
    <CodiceVersamento>TF10</CodiceVersamento>
  </ElencoCodiciVersamento>
</DatiAggiuntivi>
</TrasmettiFlussiPagoPARequest>
</soap:Body>
</soap:Envelope>
```

### 5.2.2 Esempio del contenuto del Flusso completo

```
<?xml version="1.0" encoding="UTF-8" standalone="yes"?>
<FlussoCompleto xmlns=http://www.csi.it/epay/epaywso/rendicontazione
xmlns:ns2="http://www.csi.it/epay/epaywso/types">
  <TestataFlusso>
    <IdMessaggio>2019-07-03-11:03:24.919-00000000034</IdMessaggio>
    <DataOraMessaggio>2019-07-03T11:03:24.921+02:00</DataOraMessaggio>
    <CFEnteCreditore>80087670016</CFEnteCreditore>
    <DenominazioneEnte>Ente beneficiario</DenominazioneEnte>
    <IdPSP>SATYGB21</IdPSP>
    <DenominazionePSP>Satispay Ltd</DenominazionePSP>
    <IdentificativoFlusso>2019-04-17SATYGB21-060903157228</IdentificativoFlusso>
    <IdentificativoUnivocoRegolamento>111110001480320003200IT</IdentificativoUnivocoRegolamento>
    <DataRegolamento>2019-04-17+02:00</DataRegolamento>
    <NumeroTotalePagamentiFlusso>3</NumeroTotalePagamentiFlusso>
    <NumeroTotalePagamentiIntermediati>3</NumeroTotalePagamentiIntermediati>
    <ImportoTotalePagamentiFlusso>477.04</ImportoTotalePagamentiFlusso>
    <ImportoTotalePagamentiIntermediati>477.04</ImportoTotalePagamentiIntermediati>
  </TestataFlusso>
  <RigheSintesi>
    <SingolaRigaSintesi>
      <CodiceVersamento>T002</CodiceVersamento>
      <DescrizioneCodiceVersamento>Tassa Tari</DescrizioneCodiceVersamento>
      <DatiSpecificiDiRiscossione>2/1210</DatiSpecificiDiRiscossione>
      <ImportoQuotaAggregazione>337.04</ImportoQuotaAggregazione>
      <NroPagamentiAggregazione>2</NroPagamentiAggregazione>
      <Capitolo>13360</Capitolo>
      <Articolo>0</Articolo>
      <ProgressivoFlussoSintetico>1</ProgressivoFlussoSintetico>
```

```
<AccertamentoAnno>2019</AccertamentoAnno>
<AccertamentoNro>1335</AccertamentoNro>
<RigheDettaglio>
  <SingolaRigaDettaglio>
    <AnagraficaPagatore>
      <ns2:PersonaFisica>
        <ns2:Cognome>ROSSI</ns2:Cognome>
        <ns2:Nome>MARIO</ns2:Nome>
      </ns2:PersonaFisica>
      <ns2:IdentificativoUnivocoFiscale>MRXXXX66X25X219X
    </ns2:IdentificativoUnivocoFiscale>
    </AnagraficaPagatore>
    <DescrizioneCausaleVersamento>Tassa Automobilistica
  </DescrizioneCausaleVersamento>
  <Causale>/RFS/RF82191060001T00200000328/96.80</Causale>
  <DataPagamento>2019-04-16T00:00:00.000+02:00</DataPagamento>
  <EsitoPagamento>0</EsitoPagamento>
  <ImportoSingoloVersamento>96.80</ImportoSingoloVersamento>
  <IndiceSingoloVersamento>1</IndiceSingoloVersamento>
  <Transactionid>PRD000000002906831</Transactionid>
  <IdentificativoUnivocoVersamento>RF82191060001T00200000328
</IdentificativoUnivocoVersamento>
  <IdentificativoUnivocoRiscossione>6b1b595d529b406c90e18770f6ae3d84
</IdentificativoUnivocoRiscossione>
</SingolaRigaDettaglio>
  <SingolaRigaDettaglio>
    <AnagraficaPagatore>
      <ns2:PersonaFisica>
        <ns2:Cognome>TESTER</ns2:Cognome>
        <ns2:Nome>MARCO</ns2:Nome>
      </ns2:PersonaFisica>
      <ns2:IdentificativoUnivocoFiscale>MCCTST74P17F952V
    </ns2:IdentificativoUnivocoFiscale>
    </AnagraficaPagatore>
    <DescrizioneCausaleVersamento>Tassa Automobilistica
  </DescrizioneCausaleVersamento>
  <Causale>/RFB/22193401142948787/240.24</Causale>
  <DataPagamento>2019-04-16T00:00:00.000+02:00</DataPagamento>
  <EsitoPagamento>0</EsitoPagamento>
  <ImportoSingoloVersamento>240.24</ImportoSingoloVersamento>
  <IndiceSingoloVersamento>1</IndiceSingoloVersamento>
  <Transactionid>PRD000000002907346</Transactionid>
  <IdentificativoUnivocoVersamento>22193401142948787
</IdentificativoUnivocoVersamento>
  <IdentificativoUnivocoRiscossione>e0c4d133c1df4e89b176df3d711ed99c
</IdentificativoUnivocoRiscossione>
</SingolaRigaDettaglio>
</RigheDettaglio>
```

```
</SingolaRigaSintesi>
<SingolaRigaSintesi>
  <CodiceVersamento>TF10</CodiceVersamento>
  <DescrizioneCodiceVersamento>Tassa Raccolta Tartufi- Tassa Annuale
</DescrizioneCodiceVersamento>
  <DatiSpecificiDiRiscossione>9/E.1.01.01.48.000</DatiSpecificiDiRiscossione>
  <ImportoQuotaAggregazione>140.00</ImportoQuotaAggregazione>
  <NroPagamentiAggregazione>1</NroPagamentiAggregazione>
  <Capitolo>15835</Capitolo>
  <Articolo>0</Articolo>
  <PdC>E.1.01.01.48.000</PdC>
  <ProgressivoFlussoSintetico>2</ProgressivoFlussoSintetico>
  <AccertamentoAnno>2019</AccertamentoAnno>
  <AccertamentoNro>1336</AccertamentoNro>
  <RigheDettaglio>
    <SingolaRigaDettaglio>
      <AnagraficaPagatore>
        <ns2:PersonaGiuridica>
          <ns2:RagioneSociale>XXXX YYYYYYYYNI S.R.L.</ns2:RagioneSociale>
        </ns2:PersonaGiuridica>
        <ns2:IdentificativoUnivocoFiscale>0111111111</ns2:IdentificativoUnivocoFiscale>
      </AnagraficaPagatore>
      <DescrizioneCausaleVersamento>Tassa Raccolta Tartufi- Tassa Annuale
</DescrizioneCausaleVersamento>
      <Causale>/RFB/190710832309187/140.00</Causale>
      <DataPagamento>2019-04-16T00:00:00.000+02:00</DataPagamento>
      <EsitoPagamento>0</EsitoPagamento>
      <ImportoSingoloVersamento>140.00</ImportoSingoloVersamento>
      <IndiceSingoloVersamento>1</IndiceSingoloVersamento>
      <Transactionid>PRD000000002907306</Transactionid>
      <IdentificativoUnivocoVersamento>190710832309187
</IdentificativoUnivocoVersamento>
      <IdentificativoUnivocoRiscossione>892f19ae642548c8b633bc23a4bb64fc
</IdentificativoUnivocoRiscossione>
    </SingolaRigaDettaglio>
  </RigheDettaglio>
</SingolaRigaSintesi>
</RigheSintesi>
</FlussoCompleto>
```